

## COMMUNIQUE DE PRESSE

LESCAR LE 11 DECEMBRE 2017

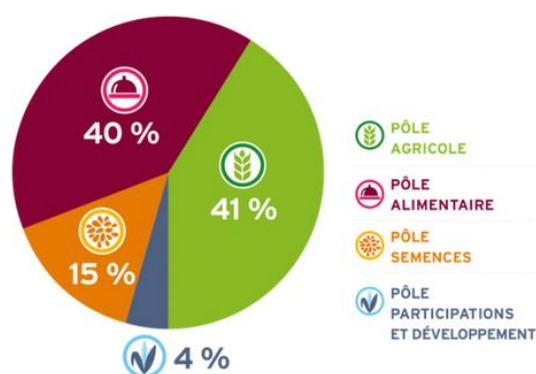
### Euralis est plus que jamais mobilisé pour poursuivre le déploiement de sa stratégie de croissance rentable

- Le déploiement de la stratégie d'Euralis et une maîtrise stricte des frais de structure permettent au Groupe de résister dans une année marquée notamment par des événements exceptionnels : un nouvel épisode d'influenza aviaire, des aléas climatiques majeurs dans le vignoble Bordelais et un ralentissement des marchés agricoles.
- Le chiffre d'affaires brut du Groupe recule de 2 % alors que le niveau de performance opérationnelle (EBITDA) est maintenu sans atteindre les objectifs que nous nous étions fixés.
- Euralis est totalement mobilisé pour adapter ses stratégies et ses actions à un contexte économique et commercial en très forte évolution, en cohérence avec ses missions d'assurer l'accompagnement de ses adhérents-agriculteurs, d'innover pour ses clients professionnels et d'apporter aux consommateurs des produits de haute qualité.

#### Résultats Exercice 2016 / 2017

CA BRUT	<b>1,42 milliard €</b> 1,44 milliard€ en 2016
EBITDA	<b>48 millions €</b> 47 millions € en 2016
RÉSULTAT EXPLOITATION	<b>26 millions €</b> 20 millions € en 2016
RÉSULTAT NET	<b>1,7 millions €</b> - 6 millions € en 2016

Chiffre d'Affaires par Pôle d'Activité



## LES RESULTATS DE L'EXERCICE 2016-2017

---

Le Chiffre d'Affaires brut du Groupe s'établit à 1,42 milliard d'euros sur l'exercice clos le 31 août 2017, une nouvelle fois jalonné par des éléments exceptionnels.

Pour la seconde année, les élevages du Sud-Ouest de la France ont été concernés par l'influenza aviaire. Les mesures d'abattage, d'arrêt de la production provoquent une baisse de 22 millions d'euros du chiffre d'affaires pour les activités canards gras, volailles et nutrition animale du Groupe Coopératif.

La récolte d'automne de 2016 accuse dans le Sud-Ouest de la France un recul de 11 % en raison d'un été très sec et entraîne une baisse de 10 millions d'euros de chiffre d'affaires.

L'épisode de gel tardif en avril 2017 dans les vignobles du Sud-Ouest, notamment dans le Bordelais où les productions ont chuté de 50 %, ont affecté notre activité d'agrofourniture et de service aux viticulteurs. La baisse est de 2 millions d'euros de chiffre d'affaires.

Ces aléas entraînent la baisse du chiffre d'affaires des pôles Agricole et Alimentaire de 3 %.

Dans un environnement fortement concurrentiel, le Pôle Semences poursuit son développement et enregistre une hausse de son chiffre d'affaires de 6 %. Le Pôle gagne des parts de marchés sur les marchés en forte croissance d'Europe de l'Est et de Russie.

L'EBITDA s'approche des 48 millions d'euros. Il se situe en-dessous des objectifs mais constitue une performance au vu d'un contexte particulièrement difficile.

Le résultat net ressort positif de 1,7 million d'euros en dépit de ces éléments exceptionnels, liés en partie à l'Influenza aviaire.

### **Ces résultats seront soumis à l'approbation de l'Assemblée Générale d'Euralis Coop du 9 février 2018**

**Christian Pèes, Président d'Euralis** : *“Depuis 3 ans, les exploitations des coopérateurs sont fragilisées par des crises successives et des marchés orientés à la baisse. La mission de la coopérative est de proposer aux agriculteurs des solutions durables de diversification de leurs cultures, de leurs élevages. Nous poursuivons notre effort d'investissement pour développer de nouveaux débouchés. Cette année, nous investissons dans Sojalim, une filière de soja non-OGM intégralement produit dans le Sud-Ouest pour l'alimentation animale. Nous renforçons notre offre de productions contractuelles et nous valorisons les produits locaux des coopérateurs dans nos magasins Point Vert. De même, les équipes d'Euralis sont totalement mobilisées pour accompagner les éleveurs de canards gras dans la mise en place des nouvelles normes de biosécurité. Toutes ces actions poursuivent le même objectif : élaborer des offres qui soient créatrices de valeurs pour nos adhérents.”*

**Pierre Couderc, Directeur Général d'Euralis** : *“Les résultats de cet exercice démontrent que nos choix stratégiques nous permettent de résister dans un contexte tendu. Nous avons poursuivi notre développement à l'international en gagnant des parts de marché dans le secteur des semences et du foie gras. Nous restons mobilisés pour maîtriser nos coûts de structure et ainsi maintenir notre performance opérationnelle mais cela est insuffisant. Nous sommes tenus de répondre aux nombreux défis que relèvent nos adhérents en matière d'environnement, de réglementation, de bien-être animal, d'organisation de filière notamment pour le canard gras. Il nous faut poursuivre notre développement sur des marchés en forte progression à l'international et être au plus près de nos clients. Pour y parvenir nous devons accélérer notre transformation en privilégiant nos axes stratégiques et nos atouts*

## PERSPECTIVES DU GROUPE ET DE SES POLES

### Le renforcement nécessaire des mesures de biosécurité pour lutter contre l'Influenza aviaire

Face à deux crises successives qui représentent une perte de chiffre d'affaires total de 44 millions d'euros pour Euralis (22 millions d'euros en 2017, 22 millions d'euros en 2016), le groupe coopératif met en place un haut standard de sécurité sanitaire à tous les niveaux de la production de canards. En suivant les règles édictées par l'Etat, nous avons renforcé nos critères et nos exigences sanitaires auprès de nos partenaires accoueurs et transporteurs. Nous avons défini avec les éleveurs et gaveurs des critères d'élevages exigeants. Les équipes d'Euralis accompagnent les éleveurs dans la mise en place des mesures de biosécurité - formation, mise en place de dispositif de nettoyage et de désinfection des bâtiments et des parcours, des plans de circulation des flux au sein de l'exploitation etc.

L'investissement global pour ce renforcement des mesures de biosécurité s'élève cette année à 9,5 millions d'euros. Le Groupe Coopératif a investi 4,5 millions d'euros dans le soutien aux producteurs dans la mise en place des mesures de biosécurité. De leur côté les producteurs de canards investissent dans leur exploitation. Cette année une trentaine d'éleveurs et de gaveurs coopérateurs vont réaliser 5 millions d'euros d'investissements.

### Bilan pour Euralis Influenza Aviaire Nov 2016- Mai 2017



180 salariés en activité partielle sur le site de Maubourguet (65)



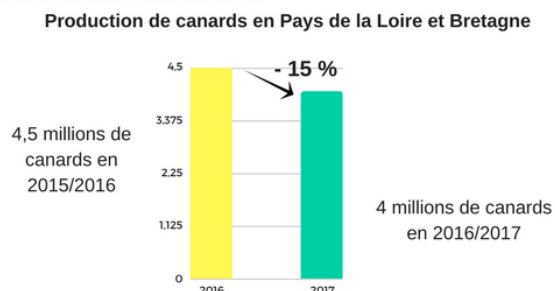
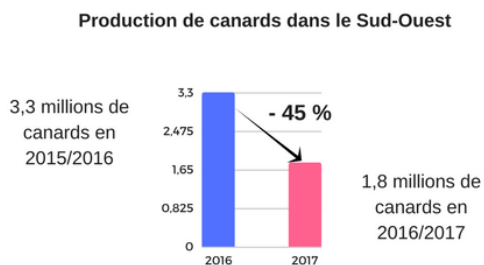
200 éleveurs et gaveurs coopérateurs d'Euralis concernés dans le Sud-Ouest



130 éleveurs de volailles Label dans le Sud-Ouest

### Perte de production de canards gras et volailles pour Euralis exercice 2016/2017

2 Millions de canards dont 1,5 millions dans le Sud-Ouest et 900 000 volailles en moins cette année



**LA RESISTANCE D'EURALIS DANS CE CONTEXTE DEMONTE LA SOLIDITE DE SES STRATEGIES : RENFORCER LA COMPETITIVITE, ACCELERER L'INNOVATION, POURSUIVRE LE DEVELOPPEMENT A L'INTERNATIONAL**

## RENFORCEMENT DE LA COMPETITIVITE

Durant cet exercice, un effort a été réalisé dans la maîtrise des frais de structures. Les plans de compétitivité, déjà mis en place depuis plusieurs années, se poursuivent notamment l'optimisation des achats.

## ACCELERATION DE LA POLITIQUE D'INNOVATION

---

### POLE SEMENCES

Le Pôle Semences consacre 13 % de son chiffre d'affaires à la recherche et développement. La qualité technique de nos produits et notre déploiement commercial sur l'ensemble du territoire européen ont permis de confirmer la réussite de notre stratégie. Les ventes de semences de maïs ont augmenté de 19% en volume, celles de Tournesol de 31 % en volume également. Une performance dans un marché atone en Europe de l'Ouest mais en forte progression en Europe de l'Est et en Russie. Pour 2018, les premiers résultats techniques confirment la performance de la génétique d'Euralis Semences.

### POLE ALIMENTAIRE

Les équipes du pôle alimentaire se sont fixées trois axes de développement : proposer des produits plus proches du fait-maison, et toujours plus faciles d'utilisation.

Foie gras et canards : Les consommateurs souhaitent des produits facile d'utilisation c'est le cas pour la gamme « tendre magret ». Ils souhaitent également une traçabilité garantie. La marque Maison Montfort a simplifié sa gamme et propose depuis septembre 2017 des foies gras entiers fournis par des éleveurs clairement identifiés.

La marque qualité traiteur propose depuis juillet 2017 "Régal du chef", des plats préparés proposés dans des bocaux en verre au rayon frais. Les recettes ont été mises au point par le Chef Jean-Luc Danjou, Meilleur Ouvrier de France.



La gamme de salades proposée au rayon frais et emballée vient d'être revisitée avec notamment des recettes plus légères, une réduction de l'usage de conservateurs et l'objectif de privilégier des produits français.

### POLE AGRICOLE

La Direction Technique du Pôle Agricole a mis en place la démarche « Ferme du Futur » pour répondre aux enjeux agricoles : attentes sociétales, changement climatique, évolution des modes de productions.

D'ores et déjà, des actions sont menées dans ce sens : développement des couverts végétaux sur 15 000 hectares, utilisation de la télédétection par drone dans les champs de haricots verts, création il y a trois ans de la plateforme de recherches variétales à Castétis (Pyrénées-Atlantiques), réduction des apports d'azote, réduction des intrants dans la vigne, partenariat avec l'agence de l'eau Adour-Garonne pour la protection de la ressource.

## DEVELOPPEMENT DE NOUVEAUX MARCHES A L'INTERNATIONAL

---

Le chiffre d'affaires à l'international reste stable et représente 26 % de l'activité globale du Groupe. Le Pôle Semences voit son chiffre d'affaires à l'international progresser de 8 %, 75 % des activités étant réalisées hors de France.

L'Europe constitue un débouché majeur pour les céréales récoltées par les agriculteurs du Sud-Ouest. 60 % des céréales et oléagineux sont commercialisés par les équipes d'Euralis notamment en Espagne, Allemagne et Irlande.

La marque Rougié voit son chiffre d'affaires à l'international progresser de 3 % portée notamment par la croissance de 13 % des ventes de foie gras sur le marché Américain et Canadien.

## EURALIS RENFORCE SA PRESENCE SUR SES MARCHES STRATEGIQUES ET INVESTIT SUR SON TERRITOIRE COOPERATIF



Cette année, Euralis a renforcé sa présence sur ses marchés stratégiques en réalisant l'acquisition de l'entreprise Teyssier. Cette société ardéchoise fondée en 1871 est leader sur le marché de la salaison sèche (jambons, saucissons, charcuterie cuite).

Elle est labélisée « Entreprise du Patrimoine Vivant ». Cette distinction est attribuée par l'Etat à des entreprises françaises ayant su maintenir un haut degré d'excellence et possédant un savoir-faire rare.

Teyssier bénéficie d'un positionnement haut de gamme avec des produits sous labels qualité et affiche une croissance de chiffre d'affaires de +35% sur les cinq dernières années. Teyssier renforce ainsi la présence de la marque Jean Stalaven sur ce marché auprès de commerces de proximité.

## EURALIS INVESTIT SUR SON TERRITOIRE COOPERATIF POUR RENFORCER SA PRESENCE ET CONSTRUIRE DES FILIERES A FORTES VALEUR AJOUTEE.

### CREATION SOJALIM A VIC-EN-BIGORRE

Euralis contribue à la création d'une filière qui permet de produire, transformer et valoriser du soja non-OGM pour les élevages dans le sud-ouest. Au mois de mai 2017, les coopératives Euralis et Fipso (filiale porcine du sud-ouest), le Groupe Avril et Carrefour se sont associés pour développer des filières d'élevage consommatrices de soja d'origine France.

600 coopérateurs d'Euralis cultivent 6000 hectares de soja non-Ogm, Pour transformer ce soja produit par les coopérateurs d'Euralis, le Groupe Coopératif vient de créer avec le Groupe Avril : Sojalim. Cette société commune exploite l'unité de trituration de soja de Vic-en-Bigorre.

#### Unité SOJALIM Vic-en-Bigorre

**3,65 millions €**

Investissement dans la création d'une unité de trituration de soja

**25000 tonnes**

Capacité de production de l'unité dont 5000 tonnes de soja en bio

**1 tonne de Soja**

Permet de produire 800 kilos de tourteaux de soja et 180 litres d'huile



### ACQUISITION ETABLISSEMENTS MOURNET

Cette année le Groupe Coopératif a finalisé l'acquisition des Établissements Mournet dans les Hautes-Pyrénées. Cette entreprise spécialisée dans le négoce de céréales (35 000 T) et d'agrofouritures, pour un chiffre d'affaires total de 10M€. Cette acquisition permet à Euralis de renforcer sa présence sur son territoire coopératif de Bigorre en s'appuyant sur le savoir-faire et la réputation des Ets Mournet.

Contact Presse :

Olivier Quéro Tel 05 59 92 54 79 – Port : 06 48 08 52 88 [olivier.queo@euralis.com](mailto:olivier.queo@euralis.com)

[www.euralis.fr](http://www.euralis.fr)  @euralisgroupe