

RAPPORT D'ACTIVITÉ

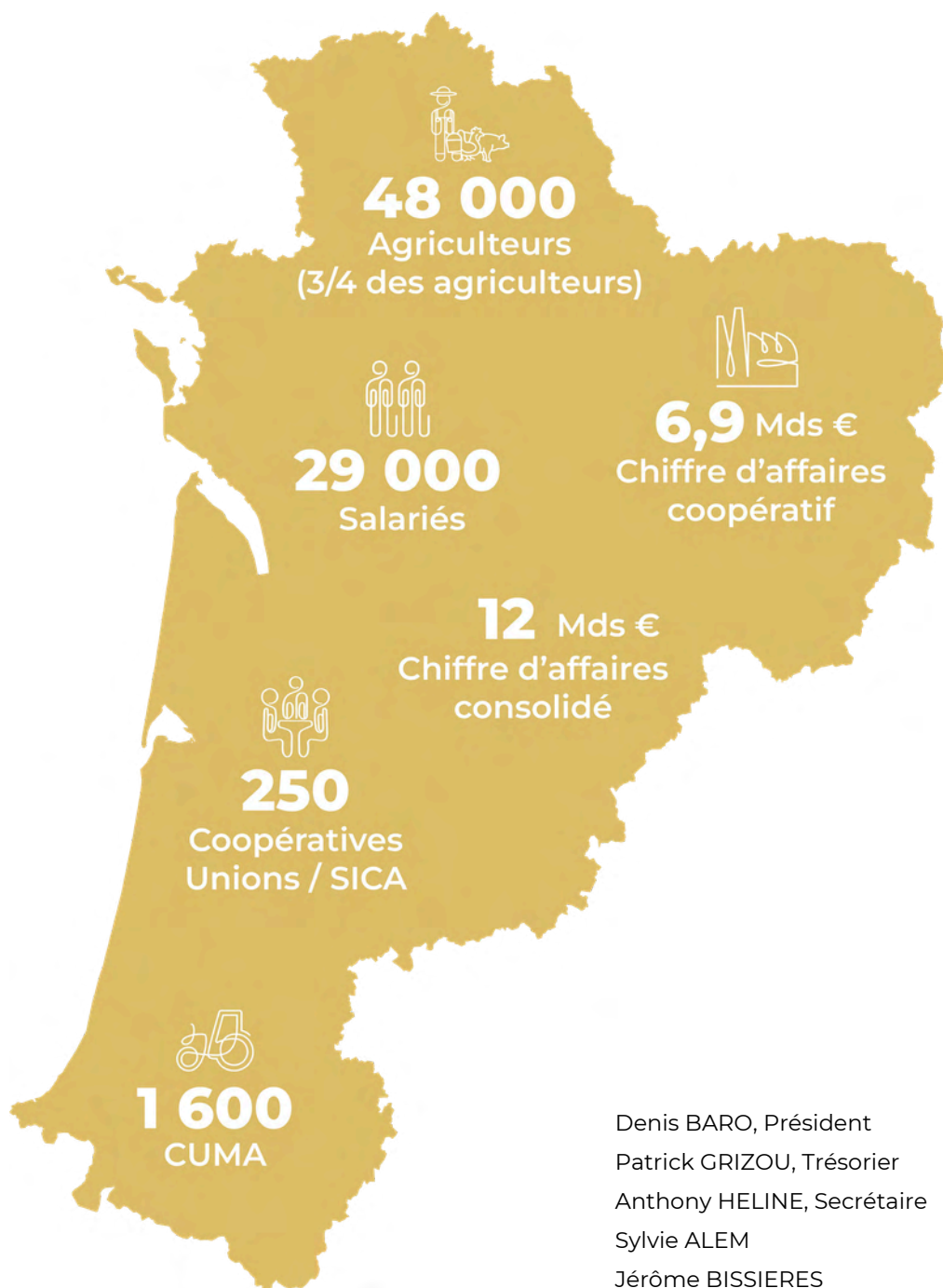
2025

2025





1^{er} ACTEUR AGRICOLE & AGROALIMENTAIRE



LE BUREAU - AVRIL 2026

Denis BARO, Président
Patrick GRIZOU, Trésorier
Anthony HELINE, Secrétaire
Sylvie ALEM
Jérôme BISSIERES
Sébastien CANTET
Jean-Marc FEDULLO
Philippe FLAMANT
Éric GAY
Stefaan MASSART
Fabrice THIBAUDEAU
François VANNIER
Laurent ROY

Caves de Rauzan
Terres du Sud
Centre Ouest Céréales
Cave de Monbazillac
UNICOQUE
Agrial Eurial
Valprim
Alliance Forêts Bois
Terre Atlantique
F.R. CUMA NA
Océalia
Sicarev Section Ovine
CAVEB



L'année agricole 2026 s'inscrit malheureusement dans le sillage de la précédente. Si nous avons pu observer un rebond des récoltes en grandes cultures, succédant à une année 2024 historiquement faible, le contexte global en région Nouvelle-Aquitaine demeure profondément défavorable. Les défis qui s'accumulent suscitent une inquiétude légitime quant à l'avenir de nos filières.

Nos territoires ont été mis à rude épreuve. Le sud de notre région a subi de plein fouet les crises sanitaires (notamment la DNC) qui frappent nos élevages de ruminants. En grandes cultures, l'effet ciseaux se poursuit : la faiblesse des cours céréaliers, conjuguée au coût toujours élevé des intrants, pèse lourdement sur la rentabilité et dégrade la situation financière des exploitations à des niveaux alarmants. Notons également la filière viticole qui traverse une zone de turbulences persistantes, marquée par une stagnation des cours et une faible récolte, et ce, bien que la très bonne qualité des vendanges 2025 démontre une fois encore l'excellence de notre savoir-faire.

Face à ces vents contraires, notre syndicat maintient fermement son cap. Notre action s'articule autour de trois axes stratégiques définis par le Conseil d'Administration, qui constituent le fil rouge de notre Assemblée Générale de 2026.

1. La Production : reconquérir notre souveraineté

La souveraineté alimentaire est désormais une ambition politique assumée au plus haut niveau de l'État, ce dont nous nous félicitons. La dégradation de notre balance commerciale agricole, devenue déficitaire en 2025, nous impose d'agir. Je salue ici le travail engagé par les services de l'État, et la Région. Relever ce défi implique au moins deux priorités. D'abord, relancer la production dans nos territoires pour assurer à nos concitoyens une alimentation saine, sûre et durable d'origine France. Cela exige la préservation de nos facteurs de production, au premier rang desquels figure l'accès à l'eau, un enjeu vital pour la Nouvelle-Aquitaine. Ensuite, retrouver un véritable choc de compétitivité. Sans des produits proposés à des prix acceptables pour les Français, nous continuerons de céder des parts de marché face aux importations à bas prix.

2. La Transition : accompagner le changement

Nous l'observons année après année : les nouvelles attentes citoyennes et le changement climatique redessinent nos modèles. Baisse des volumes, pression sur la disponibilité en eau, émergence de nouveaux bioagresseurs, nécessité de diversifier les rotations, impératifs de décarbonation, préservation de la biodiversité, limitation de l'usage des produits phytosanitaires par exemple : les mutations sont profondes. Nous consacrons une énergie importante à bâtir des projets innovants pour accompagner les coopératives sur ces enjeux cruciaux.

3. L'Installation : préparer l'avenir

Sans le renouvellement des générations, la pérennité de nos filières et de nos outils coopératifs sera compromise. Je me réjouis de la dynamique forte enclenchée avec les Jeunes Agriculteurs (JA) sur ces questions ; leurs interventions lors de nos AG en 2025 et 2026 en sont des éléments marquants. Cet engagement se traduit également par notre implication auprès de l'enseignement agricole, dans le prolongement de la convention de partenariat signée en 2025 avec la DRAAF.

Face à ces défis, nos outils collectifs, solidaires et ancrés dans les territoires sont des atouts pour nos filières et les agriculteurs. Travaillons collectivement à les défendre et les faire vivre. Au nom du conseil d'administration, et de toute l'équipe pilotée par notre directeur Philippe Sommer, je vous remercie de votre soutien.

Denis BARO
Président LCA NA



L'ÉQUIPE DE LA FÉDÉRATION



Denis BARO
Président



Philippe SOMMER
Délégué régional



Elisabeth GALINEAU
Directrice Section Vin



Florence BÉNÉVELLI
Consultante HSE-RSE et
conseillère sécurité TMD



Caroline BENYETTOU
Juriste et coordinatrice
formation



Vincent DREVET
Chargé de mission
agroécologie



Agnès DE CARRÈRE
Chargée de mission
alimentation et territoire



Laurent LEVEQUE
Consultant RSE,
Programme 3D, QHSE



Sabrina OLIVÈS
Gestionnaire
Formation et Relation
adhérents



Isabelle RULLY
Assistante
Section Vin



Lucie GENDEAU
Alternante chargée de
mission développement
territorial



Agathe LAMBERT
Alternante installation et
relation enseignement
agricole



Lou TISON
Alternante chargée
de communication
et d'évènementiel

LES FILIÈRES RÉGIONALES (Données 2022)

BÉTAIL / VIANDE

La Région compte de nombreuses filières d'élevage dans lesquelles **43 coopératives** jouent un rôle majeur.

- **90%** de la production de porcs
- **60%** de la production de volailles
- **60%** de la production d'agneaux
- **30%** de la production de bovins viandes
- **90%** de la production de palmipèdes
- **50%** de la production de chevreaux

AGROALIMENTAIRE

7 coopératives polyvalentes présentent de multiples filières agricoles, et disposent d'outils de transformation agroalimentaire. Ainsi 40% de l'agroalimentaire régional sont portés par des coopératives ou filiales de coopératives, avec de nombreuses marques fortes comme :

- **Labeyrie**
- **Delmond**
- **Les fermiers du Sud Ouest**
- **Ovive**
- **Rougeline**
- **Menguy's**
- **Delpeyrat**
- **Soignon**
- **Rougié**
- **Échiré**

GRANDES CULTURES

Les coopératives agricoles en Nouvelle-Aquitaine, avec **35 coops ou unions**, sont **leader de la collecte** de céréales et oléoprotéagineux, avec **70% des volumes** régionaux.

NUTRITION ANIMALE

Les coopératives agricoles en Nouvelle-Aquitaine, avec **11 coopératives, unions ou filiales**, sont les premiers producteurs d'aliments pour animaux avec **70% de la production régionale** sur toutes les espèces :

- **Bovin**
- **Ovin**
- **Caprin**
- **Volaille**
- **Palmipède**
- **Porc**

VITICULTURE

La filière viticole représente **50 coopératives ou unions** en Nouvelle-Aquitaine et **30% des surfaces viticoles** de la Région. En Nouvelle-Aquitaine, près de **3 900 vigneron**s sont regroupés au sein de **43 caves et 7 unions**, assurant un maillage sur toute la Région. Globalement, la surface exploitée représente près de **40 000 hectares** pour une production moyenne d'environ **1,6 million d'hectolitres** dans tous les segments : **AOC, IGP, VSIG**.

FRUITS & LÉGUMES

Les coopératives agricoles en Nouvelle-Aquitaine, avec **50 coopératives ou unions**, sont **leader de la collecte régionale** de fruits et légumes avec **60% de volumes**.

Cette production recouvre à la fois :

- Des activités **d'arboricultures** (pomme, kiwi, noisette, noix)
- Des **légumes de plein champ** (maïs doux, carotte, haricot vert, tomate industrie)
- Des **produits maraîchers** (fraise, tomate, etc.)

PRODUITS LAITIERS

La Région compte de nombreuses filières d'élevage lait (vache, chèvre, brebis) dans lesquelles **13 coopératives** jouent un rôle majeur notamment avec **75% de la collecte en lait de vache**

AUTRES (MIEL, TABAC,...)

32 coopératives regroupent de nombreuses filières comme : L'amélioration génétique et l'insémination / la production de miel / les services / la production de jonc / d'oeufs / de chanvre / de tabac / l'aquaculture / la distillation / la production d'huile / luzerne

FORÊT

Avec **3 coopératives**, les coopératives forestières sont des acteurs importants de l'exploitation forestière régionale, avec par exemple **60% du reboisement régional**.



Retrouvez en détail les informations de toutes nos filières agricoles régionales dans notre livret

« **FICHES FILIÈRES** » sur notre site internet : <https://urlz.fr/pZ3u>

PRODUCTION SOUS SIQO



50% des coopératives de collecte **certifiées en BIO**



des coopératives de collecte engagées avec **au moins 1 SIQO**



SECTION VIN



Elisabeth GALINEAU
Directrice Section Vin



Isabelle RULLY
Assistante Section Vin

UN LEVIER ÉCONOMIQUE ET POLITIQUE

Les **50 caves coopératives ou Unions** de Nouvelle-Aquitaine se sont dotées d'un outil syndical : la Section Vin de La Coopération Agricole Nouvelle-Aquitaine. Nos caves constituent un rôle essentiel en lien avec notre syndicat régional et le réseau **Vignerons Coopérateurs de France (VCF)**.

UN SYNDICAT AGRICOLE

Notre syndicat agricole a pour mission de **promouvoir le modèle coopératif en valorisant son action économique**. La Section Vin oriente, stimule et canalise les initiatives de toute nature prises à l'échelon des coopératives et de leurs groupements. Centre d'information sur les questions juridiques, économiques, fiscales, de leurs salariés, elle assure **la défense permanente** des institutions coopératives dans tous les domaines.

UN RELAIS NÉCESSAIRE...

Elle constitue enfin le relais nécessaire entre les caves coopératives et les organismes professionnels régionaux, nationaux et européens, ainsi que leur représentation auprès des différentes administrations de l'État. Notre fédération est également le lieu de rencontre, d'information et d'échanges privilégiés entre le monde de la coopération vinicole et son environnement. C'est ainsi que chaque année, elle participe au « **forum de la coopération** » dans nos départements (en partenariat avec les fédérations des Cuma) et présente le statut coopératif. Différentes actions de formation/information et des rencontres avec les étudiants sont mises en place tout au long de l'année en partenariat avec les établissements d'enseignement agricole, secondaire et supérieur de la Région avec l'implication des Jeunes Vignerons Coopérateurs (JVC) de Nouvelle-Aquitaine. La fédération est un outil au service de ses adhérents. Elle promeut le dialogue et les échanges entre tous ses membres avec l'ambition de porter des projets collectifs qui répondent aux besoins des associés coopérateurs et qui reposent sur des outils coopératifs performants et qui valorisent les savoirs faire des vignerons coopérateurs. La fédération est aussi là pour relever le défi du renouvellement des générations.



1 300 Salariés



50 Caves ou Unions



1,2 Million d'hectolitres en moyenne



3 600 Associés coopérateurs



30% de la production régionale



29 000 ha

NOS MISSIONS ET NOS ENJEUX

LES 3 AXES DE NOTRE PLAN STRATÉGIQUE

RENFORCER LA COMMUNICATION ET L'INFLUENCE DE LA COOPÉRATION AGRICOLE EN NOUVELLE-AQUITAINE

- Défendre le modèle coopératif
- Remettre l'économie au centre du débat
- Soutenir le renouvellement des générations

ÉLABORER DES STRATÉGIES RÉGIONALES DE FILIÈRES

- Engager les coopératives dans la transition agroécologique
- Développer des stratégies de différenciation basées sur la RSE
- Développer les filières BIO
- Promouvoir les produits coopératifs auprès de la GMS et de la RHD
- Renforcer la souveraineté alimentaire du territoire notamment en impliquant les coopératives dans les démarches ou Projets Alimentaires Territoriaux (PAT)

ACCOMPAGNER LES COOPÉRATIVES PAR LE CONSEIL ET LA FORMATION

- Renforcer la compétence des administrateurs
- Accompagner les coopératives dans leurs projets de développement
- Soutenir l'innovation
- Organiser des formations intra ou inter pour les salariés ou associés coopérateurs des coopératives

LES 3 ENJEUX DÉFINIS EN 2025



PRÉSERVER LA SOUVERAINÉTÉ ALIMENTAIRE DE LA FRANCE

- Produire l'alimentation que consomment les français
- Retrouver de la compétitivité prix
- Disposer d'une énergie décarbonée, abordable et stable financièrement
- Lutter contre la précarité alimentaire et le gaspillage

CONTRIBUER À LA STRATÉGIE DE PLANIFICATION ÉCOLOGIQUE

- Décarboner les filières
- Optimiser la gestion de l'eau
- Préserver la biodiversité
- Limiter l'impact des traitements des cultures

RENFORCER L'ATTRACTIVITÉ DES MÉTIERS ET LE RENOUVELLEMENT DES GÉNÉRATIONS

- Faire face au défi des départs en retraite agricole
- Rendre les métiers des filières agri / agro attractifs
- S'adresser aux jeunes et aux étudiants



- **Rendez-vous avec Mme Laporte, députée**
- Lancement du programme MERCI
- Rendez-vous avec Mme Babault, députée
- **Rendez-vous avec Mme Got, députée**
- Lancement du projet Loca'Coop
- Séminaire des développeurs CASDAR
- Conférence régionale ESS (Économie Sociale et Solidaire)



- Organisation de la représentation des coopératives aux élections des Chambres d'agriculture
- **Réunions territoriales à Périgueux, Niort et Salies-de-Béarn**

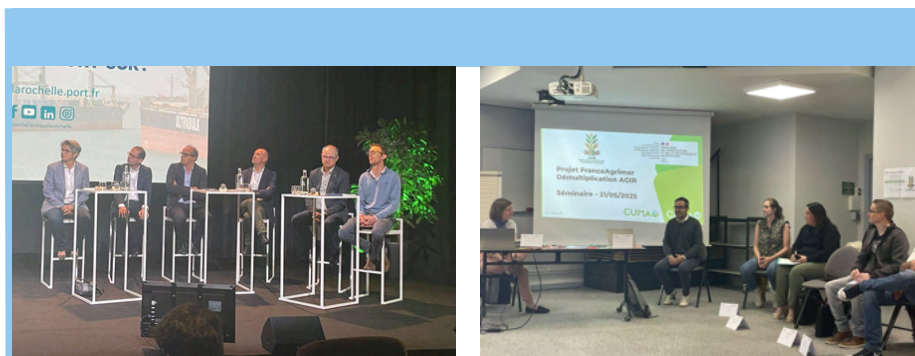
JANVIER

FÉVRIER

MARS

- Séminaire du bureau LCA NA à la Cave de Monbazillac
- Comité ADIVALOR en région
- Participation à la Conférence des partis du programme de la planification écologique
- **Clôture du cycle de formation des "Décideurs économiques" à Bazas et à Saintes**
- **Signature du contrat de partenariat entre LCA NA et le VIVEA à l'occasion du SIA 2025**
- Participation au Salon International de l'Agriculture à Paris





- **Participation au 100 ans de l'AGPB à La Rochelle**
- Participation au forum Blé Tendre à La Rochelle
- **Participation au séminaire AGIR**
- Clôture du programme Neocoop
- Participation au Salon de l'Agriculture Nouvelle-Aquitaine

AVRIL

MAI

JUIN

- Journée ATIRHA à Paris
- Conférence du pôle régional de compétence restauration collective
- **Rencontre avec Mr Sargiacomo, député européen**
- **Rendez-vous avec Mr Saint-Pasteur, député**
- Rencontre avec les acteurs de l'ESS départemental en Gironde



- Semaine de la coopération - Loca'Coop
- Journée technique MERCI chez Alliance Forêt Bois
- **Assemblée générale LCA NA à l'ISVV**
- COTECH Pacte Eau à Montauban
- Forum des développeurs territoriaux PQNA
- Séminaire d'élaboration de la stratégie régionale ESS





- **Journée nationale bovine en Creuse**
- Participation au Séminaire national des salariés du réseau LCA



- **Journée VertigoLAB "Terre Fertile" en Lot-et-Garonne**

JUILLET

AOÛT

SEPTEMBRE

- Salon Tech-Ovin
- Signature de la convention de partenariat avec la DRAAF en faveur de l'enseignement agricole
- **Salon Mecacultureles**
- "Tomate tour" de Terres du Sud
- Journée ATIRHA à Paris
- **Organisation du Salon des produits régionaux à l'Arkea Arena**
- Conférence régionale Re-Sources





- Lancement du cycle de formation des décideurs économique à Saintes et à Bazas
- Lancement du programme lAgriboost
- **Comité régional des acteurs de l'Alimentation (CoRalim)**
- Journée de l'EffervESsence avec le réseau des tiers lieux médocains à Saint Estèphe
- Participation au Corab (comité régional de l'agriculture biologique) à Angoulême
- Participation au Congrès LCA à Angers
- **Rencontre régionale ESS&MSA**
- Réunion Interbev contractualisation
- Séminaire ADOPTAE

OCTOBRE

NOVEMBRE

DÉCEMBRE

- Comité régional PAC
- **Journée régionale de la précarité alimentaire - PQNA**
- Partenaire des Assises de l'origine à Marennes Oléron
- Intervention à la 10e conférence internationale de recherche en économie sociale
- **Partenaire du forum mondial de l'ESS à Bordeaux (GSEF)**
 - Accueil d'une délégation coréenne et sud africaine
 - Animation d'un stand de produits coopératifs au Hangar 14
 - Intervention sur 2 tables rondes au cours du GSEF

- Journée COOP U à Carquefou
- **États généraux du gaspillage alimentaire en région**
- **Salon Caprinov**





ACTIVITÉ FORMATION 2025

OFFRE DE FORMATION POUR LES ASSOCIÉS COOPÉRATEURS ET SALARIÉS

- Une offre de formation, en intra ou inter, enrichie et détaillée dans le catalogue de formation
- Une ingénierie de formation sur mesure, adaptée aux besoins de chaque coopérative
- Des certifications qualité permettant une prise en charge financière par les Opérateurs de Compétences (OPCO)

FORMATIONS DÉDIÉES AUX ADMINISTRATEURS « Cycle décideurs »

- 16 jours de formation sur 2 hivers consécutifs
- 2 groupes de 10 à 15 administrateurs par an, à Bazas et Saintes
- Des compétences élargies : gouvernance, gestion financière et comptable, communication, stratégie, gestion de projet

PORTAGE DE L'ACTIVITÉ FORMATION

- Avec l'obligation d'être certifié Qualiopi pour tous les organismes de formation, LCA NA propose d'accompagner les coopératives, qui souhaitent organiser des formations pour leurs salariés et agriculteurs, avec une solution de portage de formation.

Retrouvez notre catalogue en ligne de formation juste ici :



CHIFFRES CLÉS 2025

- ✓ **62** formations organisées
- ✓ **720** stagiaires accueillis en formation
 - **276** administrateurs
 - **444** salariés
- ✓ **6 651** heures de formation
 - **2 365** heures pour les administrateurs
 - **4 286** pour les salariés
- ✓ **92%** de satisfaction globale



CERTIFICATIONS RENOUVELÉES EN 2024

- Certification QUALIOPi pour les actions de formation salariés
- Certification de services QUALICERT pour les formations éligibles au VIVEA des exploitants agricoles non salariés



PÔLE CONSEIL & ACCOMPAGNEMENT



Accompagnement juridique d'1 coopérative dans la mise en œuvre d'une fusion :

Conseils juridiques, rédaction du traité de fusion, des nouveaux statuts, du règlement intérieur et des formalités auprès du greffe



20 Coopératives accompagnées au titre du "conseiller à la sécurité pour le transport de matières dangereuses (TMD)"

65 salariés formés en prévention des risques / **140 agriculteurs formés**



Sécurité Prévention des risques

17 évaluations des risques professionnels

Actualisation du Document Unique auprès de **3 coopératives**



Accompagnement stratégique

d' **1** coopérative et **aide à la création** d' **1** coopérative



Conseils juridiques quotidiens auprès de nos adhérents :

Mise à jour de statuts notamment à la suite d'un rapport Coopertise, sécurisation de la gouvernance, ...



100 Entreprises accompagnées dont **65** coopératives.



26 Diagnostics 3D réalisés et accompagnements RSE



Gestion de l'association **Agri Confiance**



RENCONTRES COLLECTIVES 2025



3 Réunions territoriales :

38 participants à Périgueux, Salies-de-Béarn, Niort

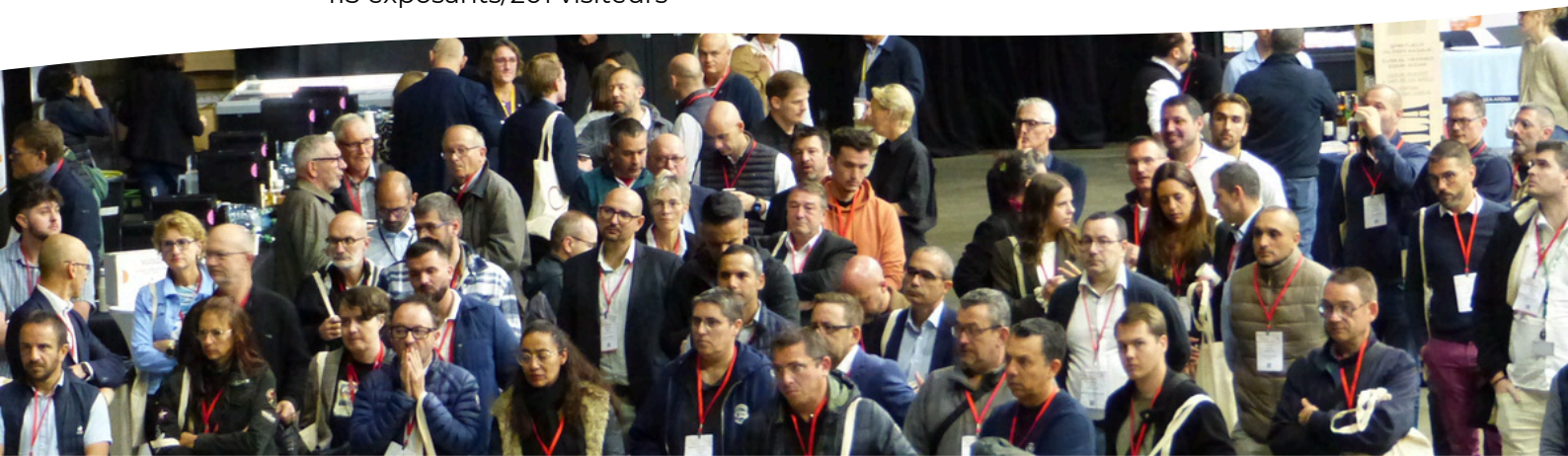
4 Webinaires - 160 participants

- Compass Group
- Informations VIVEA et Ociat
- l'Agriboost
- Ociat



1 Salon professionnel organisé :

- Salon multi-enseignes des produits régionaux de Nouvelle-Aquitaine (FCD) : 115 exposants/201 visiteurs



ADOPTAE



Favoriser le déploiement de la pratique des couverts végétaux en Nouvelle-Aquitaine et Occitanie, en s'appuyant sur 7 territoires tests - trois en viticulture et quatre en zones polyculture / grandes cultures.

Ce projet s'appuie sur 3 axes de travail :

- 1 - la montée en compétences des conseillers,
- 2 - le déploiement d'actions terrain,
- 3 - l'évaluation de l'adoption des couverts végétaux.

MeRCI pilote



Engager un programme de décarbonation de sa coopérative ou de son entreprise des filières agri / agro, avec le soutien financier de la Région et l'expertise technique de Greenflex.

Il s'opère en 4 étapes :

- 1 - évaluation de ses émissions de Gaz à Effet de Serre (GES),
- 2 - participer à un programme collectif de montée en compétences,
- 3 - construire un plan d'action individualisé de décarbonation,
- 4 - contribuer à élaborer un guide de bonnes pratiques.

PACTE POUR L'EAU DU GRAND SUD-OUEST



Porté par l'Agence de l'Eau Adour-Garonne et 8 partenaires, il vise à favoriser et à mettre en œuvre des actions en faveur de la gestion qualitative et quantitative de l'eau, tout en préservant des filières compétitives, alliant ainsi transition agroécologique et rentabilité économique pour les agriculteurs.

PROGRAMME 3D pilote



Le programme 3D (Destination Développement Durable) est un outil commun LCA / AFNOR qui permet d'accompagner les coopératives agricoles et les entreprises agroalimentaires pour structurer une démarche RSE basée sur l'ISO 26 000. Il se déroule en 3 étapes : 1 - formation aux fondamentaux de la RSE, 2 - réalisation d'un diagnostic en entreprise, 3 - construction d'un plan d'action RSE.

PROGRAMME RE-SOURCES



Représenter et coordonner au niveau régional les coopératives impliquées dans des programmes locaux de préservation de la qualité de l'eau de bassins d'alimentation de captages prioritaires. Elle engage également LCA NA dans la commission agricole régionale Re-Sources.

ATIRHA pilote



Athira est un programme CASDAR piloté par La Coopération Agricole. Il vise à améliorer l'accompagnement sur les territoires et sur la structuration de collectifs d'agriculteurs : Identification des meilleures pratiques d'animation, réseau d'accompagnateurs, guide de bonnes pratiques.

RALLYE TRANSFERT NA



Massifier les pratiques agricoles alternatives aux herbicides, en partant de 5 territoires tests en Nouvelle-Aquitaine, sur différentes filières végétales (arboriculture, viticulture, grandes cultures, horticulture), en s'appuyant sur les échanges de collectifs d'agriculteurs, et le partage de bonnes pratiques. Son originalité est de tester une méthodologie multi-modale de transfert, pour tenter d'atteindre in fine l'appropriation, par les agriculteurs et apprenants, des pratiques transférées.

Loca'Coop «Consommer local et coopératif» pilote



Le projet porté par La Coopération Agricole de Nouvelle Aquitaine et financé par la DRAAF poursuit 3 objectifs :

- Rendre plus visible les caveaux et magasins de vente directe de coopératives,
- Renforcer la présence des coopératives dans les PAT
- Expérimenter la vente directe par les associés coopérateurs

PACTE ALIMENTAIRE RÉGIONAL



La Coopération Agricole Nouvelle-Aquitaine est partenaire de ce pacte qui vise à produire une alimentation durable, locale, saine et équitable en Nouvelle-Aquitaine. Porté par la DRAAF et la Région, il s'appuie sur 5 axes. LCA NA est particulièrement impliquée sur l'axe 2, en développant un lien étroit avec les PAT (projets alimentaires territoriaux), sur l'axe 3 par la structuration et l'organisation des filières régionales afin d'approvisionner les marchés régionaux de la GMS et RHD (guide des produits coopératifs, organisation de salons professionnels), et sur l'axe 5 sur la solidarité et la citoyenneté alimentaire en développant des liens étroits avec Les Banques Alimentaires régionales.

RÉSONANCE



Fédérer des organisations professionnelles et institutionnelles qui mutualisent leurs compétences et leurs outils afin d'améliorer leurs contributions au développement des démarches de responsabilité sociétale (RSE) en Nouvelle-Aquitaine avec 4 secteurs pionniers : l'agri / agro, la communication, la culture et les CCI.

PACTE BIO



La Coopération Agricole Nouvelle-Aquitaine est signataire du Pacte bio 2023-2027 porté par la DRAAF et la Région Nouvelle-Aquitaine. Il se structure en 5 axes : développement de la consommation, structuration des filières, pérennisation de la production, formation / expérimentation et gouvernance régionale. LCA NA a également intégré le CORAB (Comité Régional de l'Agriculture Biologique), instance politique de pilotage de l'ambition Bio en Région.

MASCOT

MASCOT

Dans le cadre des programmes d'analyses viticoles en Gironde, La Coopération Agricole Nouvelle-Aquitaine est partenaire de ce projet porté par la chambre départementale d'agriculture de Gironde pour identifier des filières de diversification proposées par des coopératives agricoles régionales.



Plan engraissement pilote

Ce programme vise à constituer un fonds de financement de nouvelles places d'engraissement chez les éleveurs bovin viande de la Région. Les coopératives abondent le fond à hauteur de 50%. Il est financé à hauteur de 500k€ par la région et est géré par la CRANA, il devrait être lancé à l'été 2026.

NAVI



Le projet NAVI adapte la formation et l'emploi aux mutations de la filière vitivinicole en Nouvelle-Aquitaine. Il vise à former 15 000 apprenants et valoriser les métiers du secteur. Il bénéficie d'un financement via la Caisse des Dépôts et Consignations. Soutenu par la Région Nouvelle-Aquitaine, NAVI se déploie sur 5 ans pour accompagner la transition de la viticulture.

PÔLE PROJETS & PARTENARIATS

INNOVATION ET DÉVELOPPEMENT

Agricosmétique



La création d'une filière agricosmétique est en cours de construction. L'objectif est de relocaliser les produits agricoles ou valoriser les coproduits des filières végétales dans la filière cosmétique régionale.

PROTEI-NA / INTERLEG



Ce programme, porté par la Chambre Régionale d'Agriculture, vise à développer les filières protéines végétales locales pour l'alimentation animale et l'alimentation humaine afin de favoriser l'autonomie protéique territoriale et de proposer des cultures de diversification à faible impact environnemental. Il se décline notamment via le projet INTERLEG pour la structuration de la filière légumineuses à graines en alimentation humaine.

IAgriboost pilote



Le programme IAgriboost, porté par La Coopération Agricole Nouvelle-Aquitaine et l'AREA Nouvelle-Aquitaine, en partenariat avec BZIIT et soutenu par la DRAAF Nouvelle-Aquitaine, accompagne les acteurs agricoles et agroalimentaires dans l'appropriation concrète de l'intelligence artificielle, en combinant formation, ateliers et expérimentation de cas d'usage réels. Il vise à transformer la compréhension de l'IA en applications opérationnelles, tout en favorisant la montée en compétences et le partage d'expériences pour une intégration durable dans les pratiques professionnelles.

RAIN



Le réseau RAIN (Réseau pour l'Agriculture et l'Innovation de Nouvelle-Aquitaine) rassemble des acteurs de la recherche, du développement et de la formation pour accompagner les transitions agricoles et numériques. Il vise à accélérer l'innovation au service d'une agriculture durable, viable et responsable.

VitiREV



Le projet VitiREV, porté par la Région Nouvelle-Aquitaine avec Inno'vin, accélère la sortie des pesticides en viticulture. Lauréat de Territoires d'innovation, il mobilise 240 M€ pour la transition agro-écologique.

Il vise à transformer durablement les pratiques viticoles en conciliant économie et environnement. Un projet pilote destiné à inspirer l'ensemble des filières agricoles.

PROGRAMME DE DÉVELOPPEMENT AGRICOLE ET RURAL PLURIANNUEL LCA



Contribuer activement au développement agricole en s'appuyant sur le programme pluriannuel porté par la Coopération Agricole et financé par le CASDAR. LCA NA est impliquée sur 5 actions thématiques pour 400 jours, en tant que réalisatrice sur le territoire et chef de projet national : transition agroécologique, RSE, Bio, renouvellement des générations, climat.

INSTALLATION ET FORMATION

AGIR



Le projet piloté par la FRUMA à pour objectif de mettre en avant les avantages des collectifs agricoles (CUMA, Coopérative, CIVAM) pour l'installation de jeunes agriculteurs.

CONVENTION POUR L'ENSEIGNEMENT AGRICOLE pilote



Ce partenariat signé en 2025 avec la DRAAF vise à renforcer les partenariats entre les coopératives et les établissements d'enseignement agricole, Promouvoir le modèle coopératif et ses métiers auprès des élèves et des enseignants, Attirer les jeunes talents pour faciliter leur insertion professionnelle dans les coopératives, Coconstruire des outils de formation axés sur les transitions agroécologiques et climatiques.

CONVENTION VIVEA



Ce partenariat de 3 ans entre La Coopération Agricole Nouvelle-Aquitaine et VIVEA signé en février 2025, vise à augmenter l'accès à la formation pour en faire un outil au service des projets des coopératives. Il identifie notamment les Thématiques suivantes Accompagner les transitions (agroécologie, climat), la résilience des exploitations, la transmission et la culture coopérative.

PÔLE INFLUENCE & COMMUNICATION



@LaCoopérationAgricoleNouvelleAquitaine



+ 700 abonnés en 2025
soit 4 950 abonnés

Retrouvez sur notre page LinkedIn des explications de formations, des vidéos d'évènements, des infographies, chiffres clés,...



@lacooperationagricoleNA

Notre chaîne YouTube propose plusieurs playlists comprenant des témoignages d'agriculteurs, des capsules Inf'Eau, ainsi que des rediffusions de nos séminaires 3D, et nos webinaires.



2 500 abonnés
515 ouvertures à l'envoi

Coop@Right = newsletter hebdomadaire à destination des adhérents de la région

DÉCOUVREZ NOS AUTRES NEWSLETTER...

Newsletter BIO

Découvrez chaque mois les dernières actualités BIO à l'échelle nationale et régionale.



Agnès de Carrère, adecarrere@na.lacoopagri.coop

Infolettre Environnement

Découvrez nos infolettres trimestrielles : une source d'informations pour les coopératives sur les enjeux environnementaux liés à l'agriculture et aux filières, principalement centrée sur la région Nouvelle-Aquitaine.



Vincent Drevet, vdrevet@na.lacoopagri.coop

Flash Santé & Sécurité

Découvrez nos flashes santé et sécurité trimestrielles : une source d'informations pour les coopératives sur les enjeux de la santé des travailleurs en agriculture.



Florence Benevelli, fbenevelli@na.lacoopagri.coop

ILS PARLENT DE NOUS

FÉVRIER 2025

[«Décarbonation : LCA Nouvelle-Aquitaine poursuit son implication»](#)

Publié le 14/02/2025 - AGRODISTRIBUTION

[«Ensemble, ils sont plus forts»](#)

Publié le 25/02/2025 - VIENNE RURALI

JUIN 2025

[«Coopératives de Nouvelle-Aquitaine : face aux bouleversements, la nécessité de se réinventer»](#)

Publié le 12/06/2025 - SUD OUEST

[«Coopératives : En AG, LCA Nouvelle-Aquitaine planche sur les fusions et le climat»](#)

Publié le 13/06/2025 - AGRA PRESSE

SEPTEMBRE 2025

[«En Nouvelle-Aquitaine, LCA renforce le lien avec les écoles.»](#)

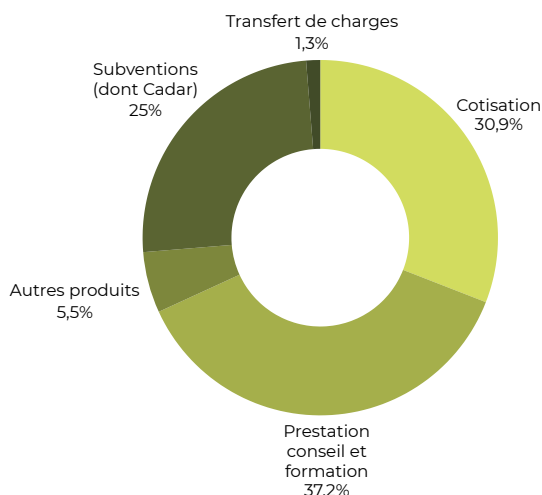
Publié le 19/09/2025 - AGRODISTRIBUTION

DÉCEMBRE 2025

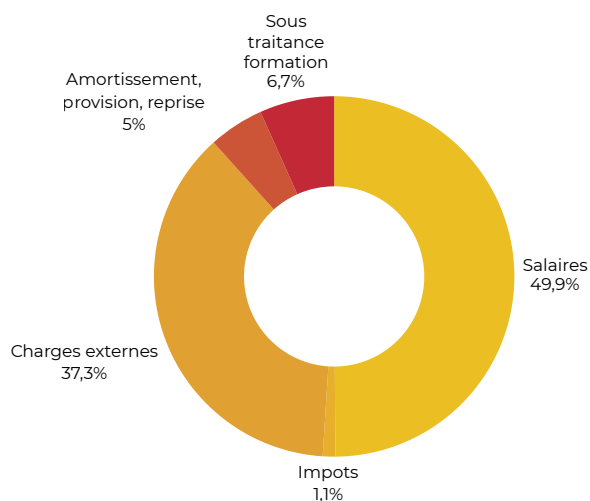
[«En Nouvelle-Aquitaine, LCA renforce le lien avec les écoles.»](#)

Publié le 04/12/2025 - AGRODISTRIBUTION

TOTAL DES PRODUITS 2 038 k€



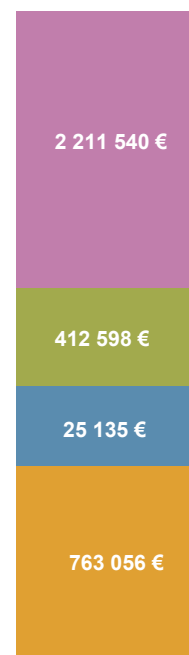
TOTAL DES CHARGES 1 978 k€



ACTIF



PASSIF



- Actif immobilisé net
- Créance
- Disponibilités et placement
- Charges constatées d'avance
- Fonds propres
- Provisions
- Dettes fiscales
- Dettes bancaires

TOTAL : 3 412 329 €

COMMENTAIRES :

Produits : Le total des produits d'exploitation se monte à 2038 k€, en hausse de 15% par rapport à 2024. Cette hausse s'explique par une hausse des cotisations (en partie liée à l'augmentation des CA des coops), de l'activité prestation, et surtout des subventions obtenues pour le programme d'audit des caves. En revanche, il faut noter la baisse d'activité formation de 8%. Les produits se répartissent entre cotisations (30%) soit 543 k€ neutralisé des remontées à LCA Paris, subvention (25%), des prestations (37%) et des autres produits (6%). En revanche les "autres produits" sont en baisse, du fait notamment de l'organisation d'un seul salon.

Charges : Le total des charges s'élève à 1978 k€ en hausse également par rapport à 2024, liée en grande partie aux honoraires de l'audit des caves. Le principal poste de charges reste constitué par les salaires qui représentent près de 50% du total, suivi par les charges externes à 738 k€ et les charges de formation pour 133 k€

Résultat : Le résultat net s'élève à 59 740€, en baisse par rapport à 2024. Cela permet néanmoins de distribuer un intéressement aux salariés de 22 372 €.

Bilan : Le total bilan s'élève à 3 412 3289 €. Les fonds propres se montent à 2 211 540 €, sous réserve de l'affectation du résultat de l'exercice 2025. Le fonds de roulement s'élève à 2 114 977 € et le BFR à 211 005 €

40 ADMINISTRATEURS



MEMBRE DU CESER

130 MANDATS DE REPRÉSENTATION



ADMINISTRATEUR DE LA CRESS



CONTACT :

Standard : 05 56 00 78 60
 contact@na.lacoopagri.coop



LA COOPÉRATION AGRICOLE
 NOUVELLE-AQUITAINE

Construisons en commun l'avenir de chacun
 www.lacooperationagricole.coop

5 Avenue Paul Langevin – 33600 Pessac - Tél. 05 56 00 78 60
www.na.lacooperationagricole.coop
 SIRET 823 634 779 00024 – APE 9411Z – TVA intracommunautaire : FR 69823634779
 Déclaration d'activité enregistrée sous le numéro 75331064233 auprès du Préfet de Région Nouvelle-Aquitaine