
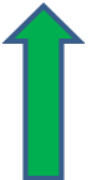








## Lettre mensuelle de conjoncture N° 301

Janvier 2026

Evolution Nov. 2025 / Nov. 2024

Total Aliments	Bovins	Porcs	Volailles
			
- 2,0%	+1,4%	- 6,2%	- 2,9%

Evolution Janv. - Nov. 2025 / Janv. - Nov. 2024

Total Aliments	Bovins	Porcs	Volailles
			
+0,8%	+2,8%	-2,1%	+0,7%

### Analyse économique de la conjoncture

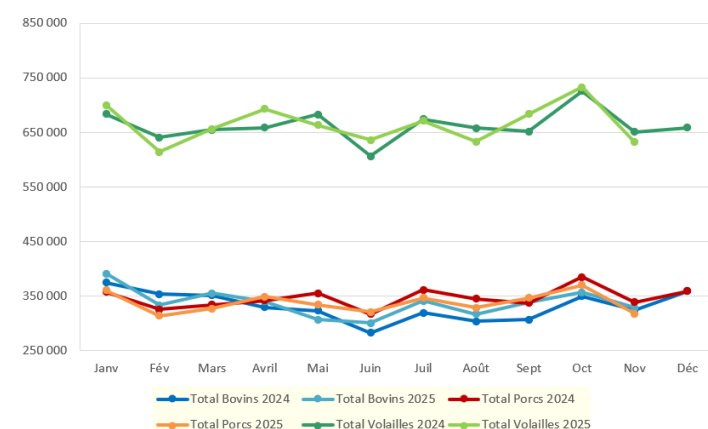
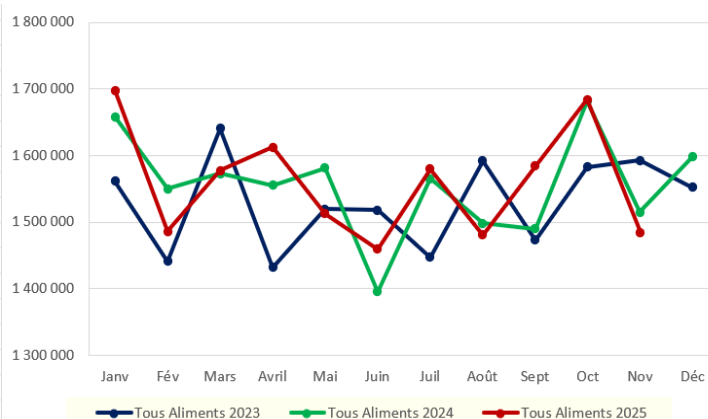
En novembre 2025\*, la production totale d'aliments composés recule de 2,0% par rapport à novembre 2024, à nombre de jours ouvrés identiques entre les deux mois. Cette baisse est principalement liée au repli des porcs (-6,2%) qui affecte l'ensemble des stades, en particulier les porcs à l'engrais (-7,8%). Les volailles sont également en retrait (-2,9%), avec des baisses dans tous les segments : poulets (-0,9%), pondeuses (-2,8%), pintades (-11,4%), palmipèdes (-6,8%) et dindes (-4,2%). À l'inverse, la tendance est globalement positive chez les ruminants : les aliments pour bovins augmentent (+1,4%), grâce à la dynamique des vaches laitières (+2,2%), et ceux pour ovins progressent également (+0,7%). Les caprins enregistrent en revanche un léger recul (-0,4%). Le mash est en nette hausse (+6,3%). Les lapins poursuivent leur décroissance (-12,6%).

Sur les 11 premiers mois de 2025\*, la production nationale progresse de +0,8% (17,2 Mt) par rapport à la même période de 2024. Cette évolution repose principalement sur les bovins (+2,8%), tirés par les vaches laitières (+4,0%), ainsi que sur la bonne tenue des ovins-caprins (+4,9%). Les volailles affichent une progression (+0,7%), avec une dynamique favorable du poulet (+4,2%) et de la dinde (+2,2%), malgré le recul des palmipèdes (-6,0%), des pintades (-7,0%) et des pondeuses (-1,1%). La production d'aliments porcs demeure en retrait sur la période (-2,1%). Le mash reste bien orienté (+5,4%). Les aliments d'allaitement poursuivent leur repli (-3,9 %), tandis que les lapins confirment une baisse structurelle (-10,6 %). Globalement, les volumes restent en légère hausse sur l'année, avec des évolutions contrastées selon les filières.

Au niveau des régions pour le mois de novembre 2025\*, les évolutions sont contrastées. Le Grand Nord se démarque par une progression de l'activité (+5,1 %), tandis que la Bretagne, le Centre Ouest, l'Est et le Sud-Ouest enregistrent des replis plus ou moins marqués. Le Sud-Est présente une situation globalement stable (+0,7%).

\* Panel mensuel uniquement, représentant environ 95% de la production nationale

### Production nationale d'aliments composés



LA COOPERATION AGRICOLE NUTRITION ANIMALE

43 rue Sedaine CS 91115 75538 Paris cedex 11

TÉL : 01 44 17 57 12

Contact : Valérie Bris : nutritionanimale@lacoopagri.coop

SYNDICAT NATIONAL DE L'INDUSTRIE DE LA NUTRITION ANIMALE

41 bis Bd de la Tour-Maubourg 75007 Paris

TÉL : 01 44 18 63 50 – FAX : 01 44 18 63 53

Contact : Stéphane Radet : snia@nutritionanimale.org

## Production nationale prévisionnelle d'aliments composés

## Flash du mois

ALIMENTS	NOV. 2025		JUIL. 25 - NOV. 25		JANV. 25 - NOV. 25		DEC. 2024 – NOV. 2025	
	%	Tonnes	%	Tonnes	%	Tonnes	%	Tonnes
<b>Mash</b>	<b>+6,3%</b>	<b>90 800</b>	<b>+9,3%</b>	<b>469 900</b>	<b>+5,4%</b>	<b>1 010 800</b>	<b>+5,2%</b>	<b>1 105 200</b>
Vaches laitières	+2,2%	237 800	+6,2%	1 205 800	+4,0%	2 672 000	+3,8%	2 924 800
Autres bovins	-0,5%	90 800	+1,6%	476 500	-0,1%	1 050 300	+0,6%	1 157 100
<b>Total Bovins</b>	<b>+1,4%</b>	<b>328 600</b>	<b>+4,8%</b>	<b>1 682 300</b>	<b>+2,8%</b>	<b>3 722 300</b>	<b>+2,9%</b>	<b>4 081 900</b>
<b>Ovins/Caprins</b>	<b>+0,3%</b>	<b>51 300</b>	<b>+7,9%</b>	<b>247 900</b>	<b>+4,9%</b>	<b>653 100</b>	<b>+4,6%</b>	<b>715 200</b>
Porcelets	-2,7%	43 600	-0,2%	234 500	-0,9%	509 400	-0,5%	557 600
Truies	-1,7%	50 400	-0,5%	272 200	-1,0%	597 000	-0,7%	652 700
Porcs engrais	-7,8%	224 100	-4,0%	1 210 400	-2,5%	2 618 400	-2,0%	2 873 900
<b>Total Porcs</b>	<b>-6,2%</b>	<b>318 100</b>	<b>-3,0%</b>	<b>1 717 100</b>	<b>-2,1%</b>	<b>3 724 800</b>	<b>-1,6%</b>	<b>4 084 200</b>
Poulets	-0,9%	258 400	+2,4%	1 409 500	+4,2%	3 081 400	+4,4%	3 343 600
Pondeuses	-2,8%	210 500	-0,6%	1 115 700	-1,1%	2 459 400	-0,9%	2 691 100
Dindes	-4,2%	71 700	+0,5%	370 900	+2,2%	809 700	+1,8%	886 400
Pintades	-11,4%	11 800	-8,9%	51 600	-7,0%	98 600	-6,7%	108 000
Palmipèdes	-6,8%	77 700	-4,4%	409 900	-6,0%	870 800	-5,8%	947 400
Cailles	-3,1%	2 200	-3,5%	9 200	-6,1%	19 300	-6,9%	21 300
<b>Total Volailles</b>	<b>-2,9%</b>	<b>632 300</b>	<b>+0,1%</b>	<b>3 366 800</b>	<b>+0,7%</b>	<b>7 339 200</b>	<b>+0,8%</b>	<b>7 997 800</b>
Lapins	-12,6%	12 600	-12,5%	65 800	-10,6%	153 900	-10,3%	168 700
Divers	+2,5%	29 800	+3,5%	176 600	+2,0%	370 900	+2,0%	397 700
<b>Total</b>	<b>-2,1%</b>	<b>1 463 500</b>	<b>+1,1%</b>	<b>7 726 400</b>	<b>+0,9%</b>	<b>16 975 000</b>	<b>+1,0%</b>	<b>18 550 700</b>
Allaitement	+0,3%	20 900	-3,8%	105 500	-3,9%	225 000	-3,2%	247 400
<b>Total France</b>	<b>-2,0%</b>	<b>1 484 400</b>	<b>+1,0%</b>	<b>7 831 900</b>	<b>+0,8%</b>	<b>17 200 000</b>	<b>+1,0%</b>	<b>18 798 100</b>

Source :

Agreste - Enquête mensuelle Aliments composés pour animaux de ferme SSP/LCA NA/SNIA

### Un nouvel outil pour collecter et extraire les statistiques de production d'aliments composés pour animaux

Les syndicats de la nutrition animale disposent d'une délégation du SSP (service de la statistique et de la prospective) pour collecter les données de production d'aliments composés. Ces données sont transmises chaque mois à l'Insee pour le calcul de l'Indice de production industrielle (IPI).

Le site de collecte et de consultation des données datant de 2008, le SNIA et La Coopération Agricole Nutrition animale ont investi en 2025 dans le développement d'un nouvel outil en ligne pour mener à bien cette mission.

Mise en ligne prochainement, cette nouvelle interface vise à simplifier la saisie des données par les entreprises. Les adhérents pourront accéder aux données consolidées par espèces de destination à l'échelle nationale, des régions administratives et des associations régionales, dans le respect du secret statistique.

A cette occasion, le SNIA et La Coopération Agricole Nutrition animale feront évoluer la note de conjoncture à partir de mars 2026, avec les données de janvier 2026. Le tableau des évolutions de productions par zone géographique sera publié à l'échelle des associations régionales. L'aliment mash sera inclus dans les catégories des espèces correspondantes.

## Evolution prévisionnelle de la production par zones géographiques : NOVEMBRE 2025

GRANDES REGIONS	<u>Mash</u>	<u>Bovins hors mash</u>	<u>Ovins Caprins</u>	<u>Porcs</u>	<u>Poulets</u>	<u>Pondeuses</u>	<u>Dindes</u>	<u>Lapins</u>	<u>Tous Aliments</u>
Bretagne	+21,0%	+3,5%	+7,5%	-6,9%	-2,1%	-0,5%	+1,4%	-37,5%	-2,7%
Centre Ouest <sup>(1)</sup>	+1,6%	-4,4%	-0,6%	-4,3%	+0,8%	-2,6%	-8,7%	-14,2%	-3,2%
Grand Est <sup>(2)</sup>	-1,7%	-4,8%	+5,8%	-10,4%	-8,1%	-2,7%	NS	NS	-4,4%
Grand Nord <sup>(3)</sup>	+9,5%	+17,0%	NS	+3,5%	+2,9%	-7,6%	-22,1%	-9,3%	+5,1%
Sud Est <sup>(4)</sup>	+3,4%	+2,6%	-6,4%	-4,2%	+0,9%	-3,2%	+33,3%	-1,3%	+0,7%
Sud Ouest <sup>(5)</sup>	NS	-6,3%	-0,7%	-7,7%	-5,8%	-12,2%	NS	-17,7%	-4,3%
<b>Total</b>	<b>+6,3%</b>	<b>+1,4%</b>	<b>-0,7%</b>	<b>-6,2%</b>	<b>-1,0%</b>	<b>-3,0%</b>	<b>-4,2%</b>	<b>-12,6%</b>	<b>-2,1%</b>

(1) Centre, Pays-de-Loire, Poitou-Charentes (2) Ile-de-France, Champagne-Ardenne, Alsace, Lorraine, Franche - Comté (3) Nord - Pas-de-Calais, Picardie, Haute et Basse-Normandie (4) Bourgogne, Rhône-Alpes, Auvergne, Limousin, Provence-Alpes-Côte d'Azur (5) Aquitaine, Languedoc-Roussillon, Midi-Pyrénées.