


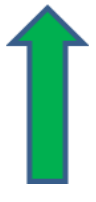






Lettre mensuelle de conjoncture N° 300

Décembre 2025

Evolution Octobre 2025 / Août 2024

Total Aliments	Bovins	Porcs	Volailles
			
+0,1%	+1,9%	-3,8%	+1,0%

Evolution Janv. - Octobre 2025 / Janv. - Octobre 2024

Total Aliments	Bovins	Porcs	Volailles
			
+1,1%	+2,9%	-1,7%	+1,0%

Analyse économique de la conjoncture

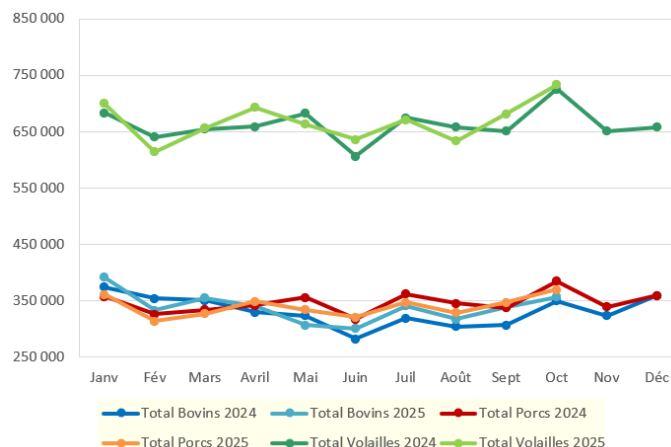
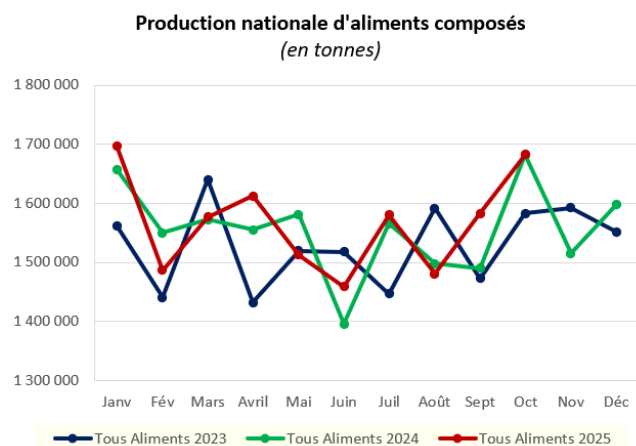
En octobre 2025*, la production nationale d'aliments composés progresse légèrement de 0,1 % par rapport à octobre 2024, à nombre de jours ouvrés identique. Dans le détail, la filière bovine affiche une dynamique positive (+1,9 %), soutenue par la forte hausse des aliments pour vaches laitières (+4,5 %), tandis que les autres bovins reculent (-4,6 %). Les ovins-caprins sont également bien orientés, avec une progression de 5,1 %. À l'inverse, la production d'aliments pour porcs poursuit son repli (-3,8 %). Du côté des volailles, la production totale est en légère hausse (+1,0 %), portée par les poulets (+4,1 %), les dindes (+2,8 %) et les palmipèdes à rôtir (+1,3 %). En revanche, les pondeuses (-1,0 %), les pintades (-11,2 %), les palmipèdes gras (-4,7 %) et les cailles (-6,8 %) enregistrent des reculs marqués. Les lapins confirment également leur forte baisse (-11,4 %).

Sur les dix premiers mois de 2025, la production française d'aliments composés est en hausse de 1,1 % par rapport à la même période de 2024. Les bovins constituent le principal moteur de cette progression (+2,9 %), grâce aux vaches laitières (+4,2 %), encouragées par la hausse du prix du lait et une demande soutenue en produits laitiers. Les petits ruminants progressent également (+5,3 %). À l'inverse, l'aliment porc poursuit son recul (-1,7 %). La tendance est plus favorable pour les volailles (+1,0 %), tirées par les poulets (+4,7 %) et les dindes (+2,9 %), tandis que les pondeuses (-1,0 %), les pintades (-6,4 %) et les cailles (-6,5 %) restent en baisse. Les lapins (-10,4 %) et les aliments d'allaitement (-4,3 %) sont également en retrait.

Au niveau régional, la situation apparaît contrastée sur le mois d'octobre 2025. La Bretagne enregistre un léger recul global (-0,3 %), les hausses de productions d'aliments pour bovins et volailles ne permettent pas compenser totalement la forte baisse constatée en porcs (-4,6 %). Le Grand Est recule également (-2,3 %), avec une baisse particulièrement prononcée en pondeuses (-15,3 %), tout comme le Sud-Ouest (-2,9 %). À l'inverse, les autres grandes régions affichent des évolutions positives, en particulier le Sud-Est (+2,1 %), le Centre-Ouest (+1,7 %) et le Nord (+0,8 %), grâce à une hausse en poulets (respectivement +3,1%, +7,6 % et +8,7 %).

Panel mensuel représentant environ 95 % de la production nationale.

Production nationale d'aliments composés



LA COOPERATION AGRICOLE NUTRITION ANIMALE

43 rue Sedaine CS 91115 75538 Paris cedex 11

TÉL : 01 44 17 57 12

Contact : Valérie Bris : nutritionanimale@lacoopagri.coop

SYNDICAT NATIONAL DE L'INDUSTRIE DE LA NUTRITION ANIMALE

41 bis Bd de la Tour-Maubourg 75007 Paris

TÉL : 01 44 18 63 50 – FAX : 01 44 18 63 53

Contact : Stéphane Radet : snia@nutritionanimale.org

Reproduction autorisée avec mention de la source « La Coopération Agricole Nutrition Animale / SNIA »

Production nationale prévisionnelle d'aliments composés

Flash du mois

ALIMENTS	OCTOBRE 2025		JUIL 25 - OCT 25		JANV 25 - OCT 25		NOV 24 - OCT 25	
	%	Tonnes	%	Tonnes	%	Tonnes	%	Tonnes
Mash	+5,1%	98 600	+10,1%	379 100	+5,4%	920 000	+4,0%	1 099 800
Vaches laitières	+4,5%	258 700	+7,2%	968 000	+4,2%	2 434 100	+3,0%	2 919 600
Autres bovins	-4,6%	98 100	+2,1%	385 500	-0,1%	959 400	-0,0%	1 157 400
Total Bovins	+1,9%	356 800	+5,7%	1 353 500	+2,9%	3 393 500	+2,2%	4 077 000
Ovins/Caprins	+5,1%	52 400	+10,1%	196 600	+5,3%	601 800	+4,1%	715 000
Porcelets	-0,3%	50 200	+0,4%	190 900	-0,8%	465 800	-0,7%	558 800
Truies	+0,2%	58 100	-0,2%	221 700	-0,9%	546 600	-1,1%	653 500
Porcs engrais	-5,2%	262 000	-3,1%	986 300	-2,0%	2 394 200	-1,6%	2 892 900
Total Porcs	-3,8%	370 300	-2,2%	1 398 900	-1,7%	3 406 600	-1,4%	4 105 200
Poulets	+4,1%	304 900	+3,2%	1 150 700	+4,7%	2 822 600	+4,4%	3 345 600
Pondeuses	-1,0%	239 400	-0,1%	904 900	-1,0%	2 248 600	-1,0%	2 696 900
Dindes	+2,8%	81 300	+1,7%	299 200	+2,9%	738 100	+1,1%	889 600
Pintades	-11,2%	12 500	-8,2%	39 800	-6,4%	86 800	-5,9%	109 500
Palmpèdes	-3,1%	92 800	-3,8%	332 200	-5,9%	793 100	-5,7%	953 100
Cailles	-6,8%	2 200	-3,6%	7 000	-6,5%	17 100	-7,8%	21 300
Total Volailles	+1,0%	733 100	+0,8%	2 733 800	+1,0%	6 706 300	+0,7%	8 016 000
Lapins	-11,4%	14 000	-12,5%	53 200	-10,4%	141 300	-10,0%	170 500
Divers	+0,9%	35 800	+3,7%	146 000	+1,9%	341 100	+1,7%	397 000
Total	+0,3%	1 661 000	+1,9%	6 262 100	+1,1%	15 510 600	+0,8%	18 580 500
Allaitement	-11,4%	22 800	-4,8%	84 500	-4,3%	204 100	-4,2%	247 300
Total France	+0,1%	1 683 800	+1,8%	6 346 600	+1,1%	15 714 700	+0,7%	18 827 800

Source :

Agreste - Enquête mensuelle Aliments composés pour animaux de ferme SSP/LCA NA/SNIA

Les Conférences de la Souveraineté Alimentaire

Le SNIA et La Coopération Agricole Nutrition animale participent aux Conférences de la souveraineté alimentaire, lancées le 8 décembre par Annie Genevard, ministre de l'Agriculture, de l'Agro-alimentaire et de la Souveraineté alimentaire.

Les premiers échanges montrent que les acteurs des filières agricoles et agroalimentaires partagent une volonté affirmée de produire, avec trois priorités structurantes : **faciliter** l'implantation de nouveaux élevages et la rénovation des outils existants, **simplifier** réellement le cadre administratif et réglementaire, et **restaurer** la compétitivité afin de répondre aux achats réels des consommateurs. L'objectif est de raisonner en flux tiré par la consommation, en intégrant les évolutions des usages alimentaires et les contraintes économiques.

A l'interface entre productions végétales et productions animales, la nutrition animale est un pilier central de la souveraineté alimentaire, en soutien direct à la relance de l'élevage pour des filières de productions animales compétitives.

Elle souligne l'enjeu majeur de la réduction de la dépendance aux importations, en particulier pour les vitamines, acides aminés et protéines, avec une approche européenne et des volumes massifiés et compétitifs. Les filières ont besoin d'une réglementation incitative et non contraignante, favorisant l'investissement sans créer de surcapacités déconnectées de la rentabilité économique.

Evolution prévisionnelle de la production par zones géographiques : OCTOBRE 2025

GRANDES REGIONS	<u>Mash</u>	<u>Bovins hors mash</u>	<u>Ovins Caprins</u>	<u>Porcs</u>	<u>Poulets</u>	<u>Pondeuses</u>	<u>Dindes</u>	<u>Lapins</u>	<u>Tous Aliments</u>
Bretagne	+24,5%	+3,6%	-1,0%	-4,6%	+3,0%	+2,3%	+9,3%	-25,9%	-0,3%
Centre Ouest ⁽¹⁾	+2,4%	-0,6%	+1,0%	-0,6%	+7,6%	+3,6%	-2,3%	-17,2%	+1,7%
Grand Est ⁽²⁾	+12,3%	-3,0%	+9,4%	+1,1%	-2,5%	-15,4%	NS	-16,8%	-2,3%
Grand Nord ⁽³⁾	+7,7%	+6,5%	NS	-6,2%	+8,7%	-8,2%	-14,7%	-2,4%	+0,8%
Sud Est ⁽⁴⁾	-2,6%	+6,3%	+6,1%	+1,6%	+3,1%	-4,7%	NS	+4,1%	+2,1%
Sud Ouest ⁽⁵⁾	NS	-9,2%	+6,7%	-7,2%	-3,4%	-13,2%	-22,1%	-16,9%	-3,9%
Total	+5,1%	1,9%	-5,1%	-3,8%	+4,1%	-1,0%	+2,8%	-11,4%	+0,1%

(1) Centre, Pays-de-Loire, Poitou-Charentes (2) Ile-de-France, Champagne-Ardenne, Alsace, Lorraine, Franche-Comté (3) Nord-Pas-de-Calais, Picardie, Haute et Basse-Normandie (4) Bourgogne, Rhône-Alpes, Auvergne, Limousin, Provence-Alpes-Côte d'Azur (5) Aquitaine, Languedoc-Roussillon, Midi-Pyrénées.