

RAPPORT D'ACTIVITÉ

23



LA COOPÉRATION AGRICOLE
AUVERGNE-RHÔNE-ALPES

Sommaire

	Edito	3
4	Notre gouvernance	
	Notre équipe	5
6	2023 en bref	
	Projet COOPEARA	8
9	Services aux adhérents	
	Nos prestations	10
12	L'activité en chiffres	
	Filières, transitions et valorisation	14
17	Section Viande Bovine	
	Comité Lait	18
19	Section Vignerons Coopérateurs	
	AURA en chiffres	20
22	Nos partenaires	

AVEC LE SOUTIEN FINANCIER DE



Édito

Les crises successives des années post covid placent nos coopératives et nos associés coopérateurs dans une instabilité permanente pour produire et valoriser nos productions sur les marchés. Dans ce contexte climatique, géopolitique, économique et social, les coopératives ont dû faire face en 2023 à une inflation inédite impactant les coûts de production mais provoquant aussi un changement brutal des comportements d'achat des consommateurs. La baisse de la consommation alimentaire, la descente en gamme et la chute des produits bio sont des faits nouveaux.

Comment répondre aux objectifs de souveraineté alimentaire et financer les investissements pour la transition écologique quand le manque de compétitivité de nos filières ne permet pas une rémunération des acteurs ?

Nous comprenons le ras le bol exprimé par les agriculteurs en ce début d'année 2024 et soutenons ce mouvement. La Coopération Agricole demande aux pouvoirs publics un choc de compétitivité et de simplification afin de redonner aux entreprises des marges de manœuvre pour produire une alimentation rémunératrice pour les producteurs et accessible pour tous les consommateurs.

Dans cet environnement, votre fédération régionale innove, crée du lien et mobilise les acteurs du territoire. Avec le projet COOPEARA, nous fédérons les coopératives et décloisonnons les filières végétales et animales autour d'un projet à impact pour le territoire. En relocalisant l'approvisionnement des usines d'aliment, on agit en même temps sur l'autonomie avec la baisse de l'importation des matières premières et sur la lutte contre le changement climatique.

Souveraineté et transition écologique vont de pair quand les coopératives agissent en collectif !

Notre fédération garde son fil rouge : faire valoir la spécificité de nos coopératives ancrées sur leur territoire, en lien direct avec la production agricole.

Défendons ensemble les atouts du modèle coopératif, qui est avant tout un projet économique et social dans une logique de filière !

Jean de Balathier



Directeur

Patrice Dumas



Président

Notre GOUVERNANCE

Organisation professionnelle sous statut Association loi 1901, La Coopération Agricole ARA est pilotée par un conseil d'administration, présidents ou administrateurs de coopératives agricoles, élus par l'assemblée générale, auxquels s'ajoutent les présidents des sections métiers, membres de droit.

Le conseil d'administration définit les orientations stratégiques de la fédération dont la mise en œuvre est déléguée au directeur de la fédération.



LES MEMBRES DU BUREAU

Patrice DUMAS

Président, AGAMY

Yannick DUMONT

1^{er} vice-président, JURA MONT-BLANC

Christophe DEVOS

2^{ème} vice-président, AGRIAL

Jean-Luc PETOTON

Secrétaire, LIMAGRAIN

François PÉRICHON

Trésorier, UCAL

Gilles CLERC

Président de la Section Vignerons Coopérateurs, LE VIGNERON SAVOYARD

Sébastien COURTOIS

Président du Comité Lait, SODIAAL SUD-EST

Régis FAVIER

Président de la Section Viande Bovine, BOVI-COOP

LES ADMINISTRATEURS

Jean-Philippe AUFRANT FRCUMA

Dominique CHALENDARD UNION RÉGIONALE PORCINE AURA

Bertrand CHRISTIN FDCL DES SAVOIE

Edouard COGNET SICAGIEB

Didier CROST OXYANE

Annaëlle D'ANNA COPAGNO

Loïc DUCHÊNE XR REPRO

Thierry FRÉCON SICAREV

Sabine GOURAUD Section Forestière, COFORET

Thierry JALOUX UNION DES VIGNERONS DE SAINT-POURÇAIN

Cyril JAQUIN UNION DES VIGNERONS ARDÉCHOIS

Norbert JARAVEL FDCL DE L'AIN

Jean-Michel JAVELLE EUREA COOP

François MONGE L'AGNEAU SOLEIL

Philippe POUENARD RHODA-COOP

Katia SABATIER-JEUNE LORIFRUIT

Jean-Michel VIGIER SODIAAL MASSIF CENTRAL

LES INVITÉS

Guillaume JOUX

JEUNES AGRICULTEURS AURA

Cécile MICHON

UNION RÉGIONALE PORCINE AURA

Carole PERRIER

ASSOCIATION RÉGIONALE DES

INDUSTRIES AGROALIMENTAIRES

(ARIA)

Des administrateurs
engagés !



Notre ÉQUIPE

Les entreprises du secteur agricole et agroalimentaire qui cherchent à améliorer performance et compétitivité peuvent trouver chez nos spécialistes une très large palette d'expertises.

Pour remplir ses missions générales et atteindre les objectifs qui sont assignés par le conseil d'administration, La Coopération Agricole ARA est composée d'une équipe de 13 collaborateurs.

Une équipe à votre service !

Jean de BALATHIER

Directeur

Jérémie BOSCH

Délégué Régional Comité Lait AURA
Responsable projets pôle Filières, Transitions & Valorisation

Hélène DECHAMPS

Consultante RSE et Qualité, Sécurité des aliments

Delphine ECOUELLAN

Chargée de mission Agroécologie et Climat
Référente bio

Annie GIACOMETTI

Attachée de direction
Chargée de communication/relation adhérents

Pascal GOUX

Consultant
Responsable du pôle Gouvernance & Stratégie

Isabelle GUIBERT

Juriste

Sophie GUIGONNAND

Assistante webmarketing
Communication visuelle

Valérie MÉVIAL

Assistante

Fouzia MOUISSAT

Comptable unique

Mathilde PÉRATÉ

Animatrice Section Vignerons Coopérateurs ARA
Chargée de mission Alimentation Territorialisée

Fabien SEVIN

Chargé de mission Élevage Ruminants
Animateur Section Viande Bovine

Romain VASSOR

Consultant Gouvernance & Stratégie





Janvier

Nomination de Fabienne BUCCIO, nouvelle
Préfète de Région Auvergne-Rhône-Alpes

Le pôle Qualité /RSE au SIRHA avec l'ISARA

Février

Débat public "LCA à la rencontre des jeunes
2023, pour une nouvelle France alimentaire"
à Saint-Etienne (1)

Démarrage de la 1^{ère} action collective
Promotion Climat

Lancement de la consultation régionale sur
le projet de Pacte et Loi d'avenir agricole

Mars

Conférence CRMCCA "Agriculture,
alimentation & santé : notre bien commun"
au CESER avec Mac LESGGY (2)

Audition du projet COOPEARA par le jury
de sélection FranceAgriMer

Avril

Assemblée générale de La Coopération
Agricole ARA "Sobriété et innovation :
deux voies pour répondre aux défis du
changement climatique"

1^{er} séminaire " Emploi, formation et
attractivité " du réseau de La Coopération
Agricole

Mai

Séminaire du Comité des Régions de
La Coopération Agricole à Toulouse

3^{ème} édition des rencontres BtoB
Sourçons local à Valence (3)

Juin

Semaine de la coopération agricole :
lancement de la plateforme
Préférence Coop

Séminaire des têtes de réseau de
La Coopération Agricole à Reims

Rencontre du VP de la Région à
l'agriculture à l'usine de trituration
UCAL Protéines

Juillet

Conférence CRMCCA "Les transformations
de notre rapport au travail : évolutions ou
révolutions ?"

Séminaire national des collaborateurs du
réseau LCA pour échanger sur les valeurs
du réseau et les enjeux de décarbonation

Rencontre de la Préfète de Région avec la
CRMCCA (4)



Septembre

Tech & Bio à Valence : publication des résultats de l'enquête Coops & Bio 2023 (5)

Rencontre administrateurs / équipe salariée

Octobre

La Coopération Agricole ARA remarquée au Sommet de l'élevage :

Table ronde "Idées reçues sur le bien-être animal : place au débat" ; Conférence "Préférence coop, la vitrine des produits coopératifs" ; Conférence "Faire de la formation des agriculteurs un levier stratégique pour les coopératives" ; Plateau TV "Les coopératives agricoles séduisent-elles les nouveaux agriculteurs ? ; Conférence "Structurer une production régionale de protéines végétales au service des filières d'élevage : les projets des coopératives"

4^{ème} conférence régionale de l'ESS

Ouverture de la XXIII^{ème} promotion Phileas avec 10 stagiaires issus de 5 coopératives

Novembre

La Coopération Agricole ARA s'associe à la 3^{ème} semaine de l'emploi agroalimentaire

Accueil de 42 dirigeants de coopératives roumaines, grecques et estoniennes à Lyon pour le séminaire Erasmus+ "Bonnes pratiques de gouvernance des coopératives agricoles" (6)

Décembre

1^{er} congrès décentralisé de La Coopération Agricole à Dijon qui a réuni 600 congressistes pour travailler en ateliers sur les propositions du « collectif des jeunes » pour « une nouvelle France alimentaire »

Colloque du cluster Herbe Massif central

Feu vert pour le projet COOPEARA lauréat France 2030

2023
en bref

RELOCALISER LA PRODUCTION EN PROTÉINES VÉGÉTALES POUR L'ALIMENTATION ANIMALE

Sous l'impulsion de La Coopération Agricole ARA, 23 partenaires régionaux réunis dans le consortium COOPEARA se sont engagés dans un projet d'envergure visant à développer les productions régionales de protéines végétales, optimiser les process industriels de transformation des graines, augmenter l'autonomie alimentaire des exploitations d'élevage et valoriser la garantie d'origine des produits agroalimentaires sur le marché.

Selon l'enquête réalisée par La Coopération Agricole ARA en 2021, les tourteaux utilisés par les fabricants d'aliments pour animaux de notre région sont massivement importés (en particulier le soja à plus de 95%). Dans un marché mondialisé stable, cette organisation économique de la filière, garantissait un prix de l'aliment compétitif grâce à des flux logistiques maîtrisés. Ce fonctionnement revêt des impacts économiques, sociétaux et environnementaux négatifs de plus en plus difficiles à accepter.

Dans une logique de cohérence sociétale vis-à-vis de nos filières régionales d'élevage, La Coopération Agricole ARA a lancé une réflexion dès 2022.

23 acteurs, impliqués dans tous les maillons des filières végétales et animales (17 acteurs coopératifs régionaux et 6 partenaires techniques), ont décidé de s'engager dans un processus de transition structurant avec le projet COOPEARA. Déposé en décembre 2022, le projet a obtenu la labellisation « France 2030 » en décembre 2023.

Trois projets d'usines de trituration portés par les coopératives, dans le cadre du plan de relance, auront la capacité de transformer 70 000 tonnes de graines en huile et tourteaux dès 2024.

L'ambition du projet COOPEARA est de faciliter l'approvisionnement de ces outils en graines de colza, tournesol et soja et de valoriser les tourteaux produits dans les filières régionales, tout en générant un impact positif sur l'environnement. Les tourteaux produits permettront une baisse de dépendance aux importations de soja de 95% à 58%. Les économies de transport, le recours aux légumineuses dans les rotations de culture, la réduction d'utilisation d'engrais de synthèse, engendreront une baisse d'émission de gaz à effet de serre estimée à 10 620 tonnes équivalent CO₂/an.

Du concret significatif que seul un projet collectif peut générer !



Relocaliser la chaîne d'approvisionnement en protéines végétales pour l'alimentation animale



bpifrance



UNE OFFRE DE SERVICES COMPLÈTE POUR ÉCLAIRER, PROTÉGER ET ACCOMPAGNER LES COOPÉRATIVES

En 2023, une nouvelle étape a été franchie dans la structuration du réseau de La Coopération Agricole afin de faciliter la lisibilité de l'offre de services aux adhérents grâce à un travail réunissant l'ensemble des directions régionales. Celui-ci a permis de faire émerger trois grandes catégories de services : essentiels, experts et sur-mesure qui seront déclinés dans un catalogue de services en 2024.

Eclairer, défendre et accompagner les coopératives, chacun des maillons du réseau de La Coopération Agricole partage ces grandes missions communes qui se déclinent dans une offre de services large. L'addition des services de chacun génère une offre qui reste peu lisible pour les adhérents.

Au niveau national, les directions transverses (Compétitivité et transition écologique, Affaires sociales et formation professionnelle, Communication et relations extérieures, Affaires juridiques et fiscales) développent des services essentiels qui s'adressent à l'ensemble des adhérents. Les sections métiers nationales quant à elles (Métiers du grain, La Coopération Laitière, Pôle animal, Nutrition animale, Vignerons Coopérateurs...) apportent une expertise propre aux adhérents de chaque branche concernée.

Au niveau régional, La Coopération Agricole ARA, maillon de proximité de la relation adhérents et partenaires assure sa mission de tête de réseau et déploie sur le territoire ses services aux adhérents organisés autour de ses 4 pôles : Filières, Transitions & Valorisation, Gouvernance & Stratégie, Juridique et Qualité, Sécurité des aliments & RSE. Ainsi la fédération apporte aux adhérents une animation syndicale, des services d'expertise et d'accompagnement collectif et des services individuels avec une offre de prestations de conseil et de formation sur mesure.

Avec la mise en place du portail unique d'adhésion au réseau de La Coopération Agricole, il était nécessaire de mettre en cohérence l'ensemble de ces services

pour les rendre plus cohérents et lisibles pour les adhérents dans une véritable complémentarité de réseau.

Quels sont les services compris dans l'adhésion au réseau en face de chaque ligne de cotisation, quels sont les services supplémentaires non compris et facturés ?

Le travail réalisé en 2023 pour la structuration du réseau et de l'offre de services vise à replacer l'adhérent au cœur de notre action.

Notre objectif : faciliter la vie de nos coopératives et œuvrer à un environnement favorable à leurs activités.

Notre ambition : garantir à leurs adhérents et leurs salariés une réponse toujours plus adaptée à leurs besoins.



DÉCOUVREZ NOTRE PROPOSITION DE VALEUR



GOUVERNANCE & STRATÉGIE

LES COOPÉRATEURS SE FORMENT DE PLUS EN PLUS !

2023 a été une année record pour le pôle Gouvernance & Stratégie avec un fort niveau d'interventions en Auvergne-Rhône-Alpes et hors région grâce à nos partenaires (La Coopération Agricole Nouvelle Aquitaine, Occitanie et Ouest, Fédération des caves de Bourgogne) et nationaux (Solutions +).

La formation est un des 7 principes coopératifs. Les coopérateurs ont identifié depuis longtemps que sans éducation, la démocratie coopérative est incomplète et que la formation est déterminante pour la réussite économique. Avec près de 600 administrateurs formés en 2023, le compte y est !

L'enjeu n'est pas seulement de former les administrateurs. Nous intervenons également auprès des coopérateurs et des salariés. C'est une condition du bon fonctionnement de la gouvernance en permettant à chacun de comprendre son rôle et celui des autres. Mieux, c'est un facteur d'engagement, que l'on soit coopérateur ou salarié.

LE RENOUVELLEMENT DES GÉNÉRATIONS, UN ENJEU POUR LES COOPÉRATIVES

Dans le cadre du programme de développement (financé par le CASDAR) des travaux de recherche ont démarré sur une forme de coopérative singulière, la SCAEC (Société Coopérative Agricole d'Exploitation en Commun). Ce statut permet de coopérer au niveau de l'exploitation agricole, avec des avantages en matière de transmission financière.

JURIDIQUE

UNE EXPERTISE UNIQUE AU SERVICE DES COOPÉRATIVES

La participation aux commissions juridiques de La Coopération Agricole contribue à nourrir une expertise collective.

Notre juriste apporte son appui aux adhérents sur différents sujets. Elle intervient sur les aspects légaux, assemblées générales, mises à jour de statuts, règlements intérieurs et demandes d'extensions auprès du HCCA. Elle a accompagné trois fusions avec la réalisation des formalités (greffe, HCCA...).

Elle intervient également dans le cadre de litiges entre coopérative et associés.

Elle anime des formations en lien avec le pôle Gouvernance et Stratégie : « Gestion du capital social », « Responsabilité civile et pénale des dirigeants »...

En 2023, la nouvelle procédure de déclaration auprès du guichet unique a généré de nombreuses demandes d'information et d'appui pour les formalités des entreprises (extrait Kbis...).



RSE

SUCCÈS DE LA SECONDE ÉDITION DU COLLECTIF RSE

Le pôle Qualité & RSE a accompagné 11 entreprises (dont 5 coopératives) dans le déploiement de leurs démarches RSE à travers un collectif qui s'est clôturé en décembre.

9 sessions de formation et 3 jours d'accompagnements individuels à la structuration de démarches RSE ont été dispensés par nos expertes afin d'accompagner les stagiaires à relever leurs nouvelles missions de pilotes RSE.

Dans la seconde partie du parcours, les collaborateurs des différents services de l'entreprise (la RSE est l'affaire de tous !) ont pu accéder à un parcours d'ateliers thématiques dispensés par des experts : « Comment intégrer la RSE dans sa politique RH », « Comment développer sa marque employeur grâce à la RSE », « Comment identifier ses enjeux environnementaux »...

Le programme s'est achevé par un atelier à la communication responsable pour valoriser les bonnes pratiques RSE.

Un nouveau groupe de 10 entreprises, dont 4 coopératives, a été constitué pour le démarrage d'une 3^{ème} édition en janvier 2024.

ANTICIPER LES FUTURES EXIGENCES DE REPORTING EXTRA-FINANCIER

Une nouvelle directive est entrée en vigueur : la CSRD (Corporate Sustainability Reporting Directive). Elle abaisse le seuil d'obligation de reporting des entreprises.

Au 1^{er} janvier 2026, seront concernées toutes les coopératives dépassant 2 des 3 seuils suivants : 50 millions € de montant net de chiffre d'affaires, 25 millions € de total du bilan et effectif de plus de 250 salariés. Cette obligation de reporting s'applique sur l'exercice comptable ouvert à partir du 1^{er} janvier 2025

Pour sensibiliser nos adhérents et anticiper ces nouvelles exigences, 2 webinaires de décryptage de cette nouvelle directive ont été organisés les 19 octobre et 12 décembre.

Collectif RSE.

Notre coopérative en gestion directe est consciente des enjeux grandissants sur les aspects sociaux, environnementaux et économiques. La dimension de notre structure ne nous permettait pas de nous lancer seuls dans la RSE. Le collectif nous a permis d'organiser la démarche RSE au sein de toute l'entreprise et notamment auprès de la gouvernance. Nous nous sommes rendu compte que nous faisons beaucoup de choses mais qu'il était nécessaire de les hiérarchiser. Actuellement en pleine restructuration, cela nous a permis de nous poser les bonnes questions sous le prisme de la RSE pour redéfinir la vision de notre coopérative et la partager auprès de nos sociétaires et employés.

Adeline PORRET
Responsable Supply Chain
COOPÉRATIVE FRUITIÈRE
VAL D'ARLY

*Un pôle mutualisé
avec Isara Conseil !*





QUALITÉ & RSE

36

MISSIONS AUDIT & CONSEIL

82

FORMATIONS INTER OU INTRA

605

STAGIAIRES

JURIDIQUE



25

MISSIONS

GOVERNANCE & STRATÉGIE



50%

EN RÉGION

&

50%

HORS RÉGION

CERTIPHYTO

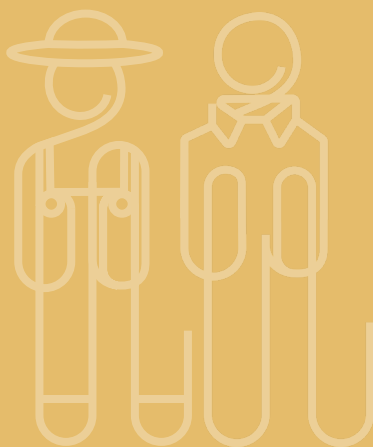
46

SESSIONS DE
FORMATION

525

AGRICULTEURS

& **32**
SALARIÉS



63

MISSIONS

700

STAGIAIRES OU
PARTICIPANTS
À DES MISSIONS
DE CONSEIL

42

AUDITEURS



28

COOPS,
UNIONS ET
FILIALES
AGRÉÉES



21

COOPS & UNIONS
RÉFÉRENCÉES
EN AURA



**PRÉFÉRENCE
COOP** Choisir les
produits coopératifs

995

ABONNÉS À
LA NEWSLETTER
CONTACT

Contact

1142

ABONNÉS
LINKEDIN



918

ABONNÉS X
(TWITTER)



L'activité
en chiffres

LES TRANSITIONS ÉCOLOGIQUES

LES FINANCEMENTS PUBLICS, LEVIER POUR LES TRANSITIONS ÉCOLOGIQUES

Identifier des sources d'information, cibler des financements, mettre en adéquation un projet et un appel à projet : connaître les sources de financement pertinentes pour ses projets de transition est fastidieux et complexe. Le pôle Filières, Transition et Valorisation éclaire les coopératives pour ne manquer aucune opportunité.

Pour cela, une formation « Financements publics : organiser sa veille, décrypter un appel à projet et sécuriser ses aides » a été organisée en juin 2023. Une 2^{ème} session a été réalisée en février 2024.

CONSEIL STRATÉGIQUE PHYTOSANITAIRE

Dans le cadre de la mise en place du Conseil Stratégique Phytosanitaire (CSP), nous avons organisé dès janvier 2023, avec la Chambre Régionale d'Agriculture AURA, un webinaire d'information à destination des techniciens des coopératives et des conseillers de Chambre d'Agriculture. Il s'agissait de mobiliser les techniciens afin qu'ils rappellent aux agriculteurs leurs obligations pour être conformes à cette nouvelle réglementation au 31 décembre 2023.

Par ailleurs, La Coopération Agricole ARA et La Coopération Agricole Sud animent un club de conseillers de coopératives des deux régions qui permet d'échanger sur des sujets techniques tels que les certifications, les réglementations phyto...

Promotion Climat.

En 2023, 7 entreprises du secteur alimentaire, dont 3 coopératives régionales, ont participé à une « Promotion Climat », action collective bas carbone co-organisée par La Coopération Agricole ARA et We Count.

« Clairmont est une cave coopérative à taille humaine et familiale implantée au nord de la vallée du Rhône. Dans le cadre de notre engagement dans un projet de chai écoresponsable, nous avons participé à la première « Promotion Climat Alimentaire » pour construire notre stratégie climat. Une fois notre bilan carbone terminé, nous avons pu identifier les postes comportant le plus d'émissions de gaz à effets de serre (GES). Ce travail nous a permis de définir et de retenir 63 actions qui seront mises en place durant les 5 ans à venir, dans le cadre de notre stratégie climat.

Clairmont a pour objectif de refaire son bilan carbone en 2026 afin de voir l'évolution de ses émissions de GES et de mettre de nouvelles actions en place. »

Amandine ROUX

Technicienne de Chai HQSE
CAVE DE CLAIRMONT



L'ALIMENTATION TERRITORIALISÉE



SOURÇONS LOCAL, LES RENDEZ-VOUS D'AFFAIRES RÉGIONAUX EN AURA

Le 31 mai 2023, 38 entreprises agroalimentaires et 26 distributeurs se sont retrouvés à Alixan pour la 3^{ème} édition du Salon « Sourçons local ». Cet événement co-organisé par La Coopération Agricole ARA, Auvergne-Rhône-Alpes Gourmand et l'Association Régionale des Industries Agroalimentaires a été l'occasion pour les acheteurs de se sourcer auprès des entreprises de la région.

Ce rendez-vous devenu incontournable autour de l'approvisionnement local sera de retour le 29 mai 2024 à Villefranche-sur-Saône.

UNE APPROCHE CONCERTÉE ENTRE LES ACTEURS

Convaincus que l'alimentation territorialisée passera par la concertation entre collectivités et acteurs économiques, nous avons continué nos actions en 2023.

Nous avons coorganisé deux journées d'interconnaissance entre filières (inter-professions) et les territoires (collectivités) qui ont permis d'élaborer un plan d'actions pour 2024 pour renforcer le dialogue autour des PAT.

Piloté par La Coopération Agricole ARA, le comité régional alimentation territorialisée a été élargi à de nouveaux partenaires pour mieux articuler les projets de chacun.

Enfin, nous avons renforcé notre partenariat avec la Région via la marque Ma Région Ses Terroirs pour que les services proposés puissent répondre aux besoins des coopératives.

Préférence Coop, vitrine de référence des produits coopératifs pour les acheteurs et acteurs des territoires.

Préférer les produits des coopératives agricoles, c'est s'appuyer sur un modèle vertueux, local et responsable :

- Un approvisionnement local, sûr et traçable
- Des produits de qualité respectueux de l'environnement
- Une diversité de produits avec 120 coopératives réparties sur l'ensemble du territoire Auvergne-Rhône-Alpes
- La pérennité des exploitations agricoles et la sécurisation des revenus des agriculteurs
- La création d'emplois non délocalisables et la vitalité économique des territoires
- Le soutien de la souveraineté alimentaire française

Retrouvez les produits coopératifs sur la [Plateforme Préférence Coop](#)



**PRÉFÉRENCE
COOP** Choisir les produits coopératifs

LE CLUSTER HERBE

MOBILISER LES COOPÉRATIVES DANS LES PROJETS DU CLUSTER HERBE MASSIF CENTRAL

Nous avons bâti en 2023 les fondations pour que le Cluster Herbe puisse devenir un véritable espace d'expérimentation de solutions pour les coopératives et leurs adhérents sur le sujet de la gestion et de la valorisation des ressources fourragères. Ainsi, nous avons formalisé un panorama des projets de recherche et développement nous facilitant la visibilité et l'accès aux productions de connaissances scientifiques d'intérêt pour nos coopératives.

Parallèlement nous avons travaillé avec les coopératives à la structuration d'un réseau de plus de 45 fermes de référence. Connectées aux services techniques des coopératives, elles testeront des solutions techniques innovantes permettant de sécuriser les ressources fourragères sur les exploitations d'élevage dans le contexte de changement climatique.

NOUVELLE MANDATURE DU COMITÉ DE MASSIF

Dans le cadre du renouvellement du comité de massif, La Coopération Agricole a souhaité renforcer son implication en tant que représentant des filières agricoles et agroalimentaires. Jean Pierre ARCOUDEL (président de La Coopération Agricole Occitanie) siègera au comité plénier et Benoit JULHES (vice-président de la coopérative ALTITUDE) à la commission des produits de montagne.

Rappelons les objectifs fixés par le comité de massif :

- Développer et promouvoir des produits garants d'un maintien et d'un développement de la valeur ajoutée ancrée dans les territoires du massif ;
- Favoriser la rentabilité des activités tant par la maîtrise des charges que par les nouveaux débouchés ;
- Maintenir les milieux ouverts herbacés de moyenne montagne et optimiser la gestion de ces prairies tout en préservant les services écosystémiques ;
- Développer une économie agricole qui contribue à la transition écologique.



VIANDE BOVINE



Régis FAVIER
Président de la Section

Le mot du président

En juin 2023, j'ai été élu président de la section viande de La Coopération Agricole ARA. Je salue l'engagement de mon prédécesseur, Philippe PLASSE, qui a œuvré à la défense de projets importants pour nos coopératives (maintien de l'engraissement, renouvellement des générations d'éleveurs...).

Je souhaite maintenir cette cohésion entre nos structures à l'échelle d'actions régionales pour la défense de nos valeurs et le développement de projets structurants en lien avec l'engagement du pôle animal de La Coopération Agricole.

L'animateur

Fabien SEVIN

☎ 06 12 94 62 75

✉ fsevin@ara.lacoopagri.coop

INSTALLER DES JEUNES : UNE ACTION PRIORITAIRE DE LA SECTION

Les coopératives de la section viande ont l'ambition d'accompagner les projets d'installation.

Leurs connaissances des débouchés et des produits attendus sur le marché permettent de conseiller les nouveaux associés coopérateurs vers des productions qui garantissent un meilleur revenu. Elles contribuent également à la mise en place d'actions économiques et techniques tout au long de leur parcours d'installation.

Pour concrétiser ces objectifs, la section, maillon de proximité des coopératives, organise des rencontres à destination des futurs installés mais également pour l'ensemble des acteurs prescripteurs de l'installation.

PAROLE D'ADHÉRENT

« L'action de la section viande de La Coopération Agricole ARA, nous permet de répondre à des appels à projets en lien avec d'autres coopératives et de nous inscrire dans un large réseau de partenariats. »

Thierry SAINT SAENS
Directeur SICABA

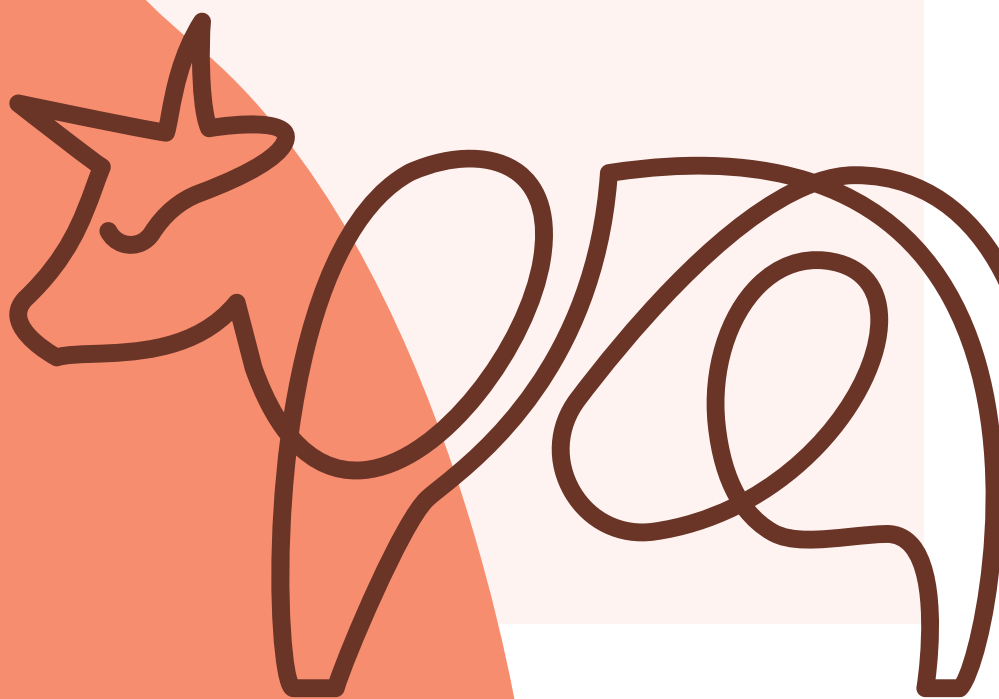
+ de
10 000
ADHÉRENTS

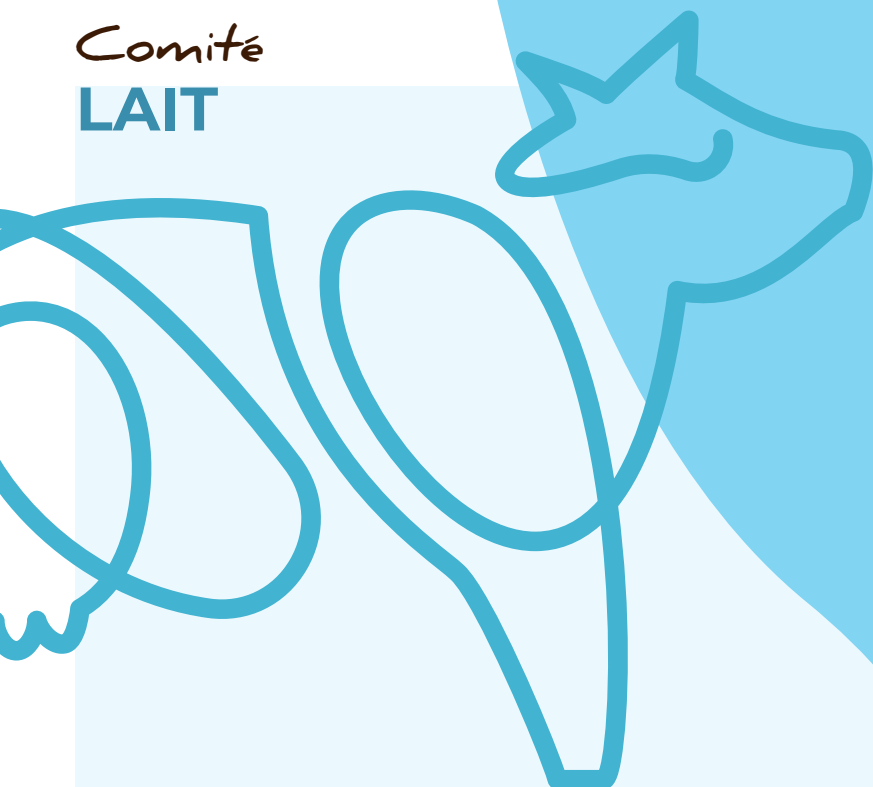
1 500
SALARIÉS

13 M€
DE FINANCEMENT
POUR LES ANIMAUX
À L'ENGRASSEMENT
EN 2023

7
COOPÉRATIVES
ADHÉRENTES

14 000
ANIMAUX
À L'ENGRASSEMENT
FINANCÉS EN 2023





JOUER COLLECTIF POUR UNE NOUVELLE STRATÉGIE DE VALORISATION DES PRODUITS DE MONTAGNE

La Coopération Laitière et plus largement La Coopération Agricole ont été très actives pour soutenir la redynamisation de l'association Altitude qui porte le logo « Produit de montagne ». Le principe de faire une promotion collective du « panier de biens des produits de montagne » sur plusieurs filières est aujourd'hui la stratégie privilégiée.

CHARTRE D'AVENIR BOVIN LAIT DU CRIEL ALPES MASSIF CENTRAL

Le comité régional s'est fortement mobilisé au sein du CRIEL AMC pour la mise en place d'un cadre associatif éligible à l'exonération fiscale afin de recevoir des dons et pouvoir constituer un fonds collectif pour soutenir l'installation des jeunes agriculteurs en bovin lait.

SOMMET DE L'ÉLEVAGE : UNE SOIRÉE RACLETTE RÉUSSIE !

De nombreux partenaires se sont mobilisés autour du CRIEL AMC pour organiser une soirée raclette géante au Sommet de l'Élevage. Les coopératives laitières régionales se sont particulièrement illustrées par leurs dons de fromages. Fort de son succès, tous se sont donnés rendez-vous pour la deuxième édition en 2024.

65%
DU LAIT COLLECTÉ
EN AURA

3360
SALARIÉS

80 MILLIONS DE LITRES
COLLECTÉS EN "LAIT DE MONTAGNE"

1,5 Mrd
DE LITRES DE
LAIT COLLECTÉS



Sébastien COURTOIS
Président du Comité

Le mot du président

J'ai été élu président du nouveau comité régional de la section laitière Auvergne-Rhône-Alpes créé en novembre 2023. Je remercie mon prédécesseur, Jean-Michel JAVELLE.

Cette nouvelle organisation va nous permettre de monter en compétence dans notre action au sein de la filière régionale mais aussi d'être directement connecté aux enjeux nationaux.

Jérémie BOSCH, qui a intégré la section laitière nationale de La Coopération Agricole, en assurera l'animation. Je représenterai également la région Sud-Est Rhône-Alpes au conseil de section de la Coopération Laitière.

L'animateur

Jérémie BOSCH

☎ 06 72 01 04 31

✉ jbosch@lacoopagri.coop

VIGNERONS COOPÉRATEURS



Gilles CLERC
Président de la Section

Le mot du président

Les caves coopératives ont un rôle essentiel à jouer pour le renouvellement des générations. Elles répondent à de nombreuses attentes soulevées par les nouveaux installés. Elles accompagnent leurs associés coopérateurs sur différents aspects : facilité d'accès au foncier, aide à la trésorerie, démarches administratives... Elles permettent ainsi aux coopérateurs de préserver un équilibre de vie dans une dynamique de groupe.

Pour répondre aux besoins des nouvelles générations, les coopératives doivent également être en capacité de s'adapter.

L'animatrice

Mathilde PÉRATÉ

☎ 07 57 42 28 76

✉ mperate@ara.lacoopagri.coop

UNE NOUVELLE ANIMATRICE...

Arrivée en avril 2023, Mathilde PERATE est la nouvelle interlocutrice privilégiée des caves coopératives de la région.

"2023 a été mouvementée. Les difficultés rencontrées dans le secteur agricole ont engendré des remises en question. Nous avons exploité ces questionnements pour remettre à plat nos règles de fonctionnement. Renforcée, la section va pouvoir se concentrer sur le développement de projets en commun."

...POUR UN NOUVEAU FONCTIONNEMENT

La section a souhaité améliorer sa communication et renforcer le lien avec les adhérents. Elle organise ainsi des réunions tournantes chez les adhérents. Elle s'est dotée d'un groupe WhatsApp pour faciliter les échanges. Enfin, un compte-rendu est transmis après chaque réunion aux présidents des toutes les caves adhérentes.

PAROLES D'ADHÉRENTS

« Nouvelle directrice, j'ai pu m'appuyer sur la section pour m'accompagner dans les démarches sociales spécifiques à la coopérative. » Estelle TATAT, Vinsobraise

« Le renouvellement des générations est un enjeu majeur. La création d'un groupe jeunes au sein du Beaujolais permettra de faire évoluer notre modèle pour mieux le transmettre. » Tony CAVOT, Oedoria

« Nous avons besoin d'une structuration nationale de nos outils coopératifs afin de transmettre nos demandes comme notamment l'aboutissement de la mesure gel aval. » Cyril JAQUIN, Vignerons Ardéchois

« Le partage d'expérience avec les autres caves coopératives est essentiel pour apprendre et s'adapter. » Frédéric BORJA, Cave de Clairmont

37
CAVES
COOPÉRATIVES
& UNIONS

297 M€
DE CA

1
MILLION HL

**+ de
60%**
DES PRODUCTIONS
EN AOP

37
APPELLATIONS



La région Auvergne-Rhône-Alpes et...

4029
COMMUNES

12
DÉPARTEMENTS

116
HABITANTS/KM²

270 Mrd€
DE PIB
SOIT LA 2^{ÈME} RÉGION FRANÇAISE

+ de 8
MILLIONS
D'HABITANTS

265

ENTREPRISES,
COOPÉRATIVES,
UNIONS OU SICA



+ de 3/4

AGRICULTEURS ADHÈRENT
AU MOINS À UNE
COOPÉRATIVE SOIT

40 000

EXPLOITATIONS
AGRICOLES

120

COOPÉRATIVES
OU FILIALES ONT
UNE ACTIVITÉ
AGROALIMENTAIRE



170

FILIALES



110

COOPÉRATIVES OU
FILIALES ONT UNE
ACTIVITÉ BIO

8 MILLIARDS
D'EUROS
DE CHIFFRE
D'AFFAIRES



90%

DES COOPÉRATIVES
SONT DE TRÈS
PETITES OU
MOYENNES
ENTREPRISES



17 000

SALARIÉS



1 750

CUMA
(COOPÉRATIVES
D'UTILISATION
DE MATÉRIEL
AGRICOLE)

**...La coopération
agricole régionale
en chiffres**

Nos partenaires

un large réseau régional d'influence et de partenariats !

Professionnels



Institutionnels





LA COOPÉRATION AGRICOLE
AUVERGNE-RHÔNE-ALPES

LA COOPÉRATION AGRICOLE ARA, UN INTERLOCUTEUR RECONNU

des coopératives agricoles de notre région vis-à-vis des acteurs institutionnels et professionnels, conduit sa mission syndicale en lien étroit avec le national :

**REPRÉSENTER ET DÉFENDRE
LES INTÉRÊTS DES COOPÉRATIVES ET
PROMOUVOIR LE MODÈLE COOPÉRATIF**

en valorisant son action économique,
environnementale et sociétale.

Réseau coopératif



Techniques





LA COOPÉRATION AGRICOLE
AUVERGNE-RHÔNE-ALPES

Construisons en commun l'avenir de chacun

SIÈGE SOCIAL Agrapole - 23 rue Jean Baldassini - 69364 LYON CEDEX 07
BUREAU D'Auvergne Cité Régionale de l'Agriculture - 9 Allée Pierre de Fermat - 63170 AUBIÈRE



www.lacooperationagricole.coop/regions/auvergne-rhone-alpes