



Journée Filière biologique régionale Cultures secondaires et graines bio

Se différencier en grandes cultures bio

28 mars 2023



**PARTENAIRES DE
LA FILIÈRE BIO**
Auvergne-Rhône-Alpes





Introduction



Panorama de la production agricole

Etat des lieux et présentation des cultures



LA COOPÉRATION AGRICOLE
AUVERGNE-RHÔNE-ALPES

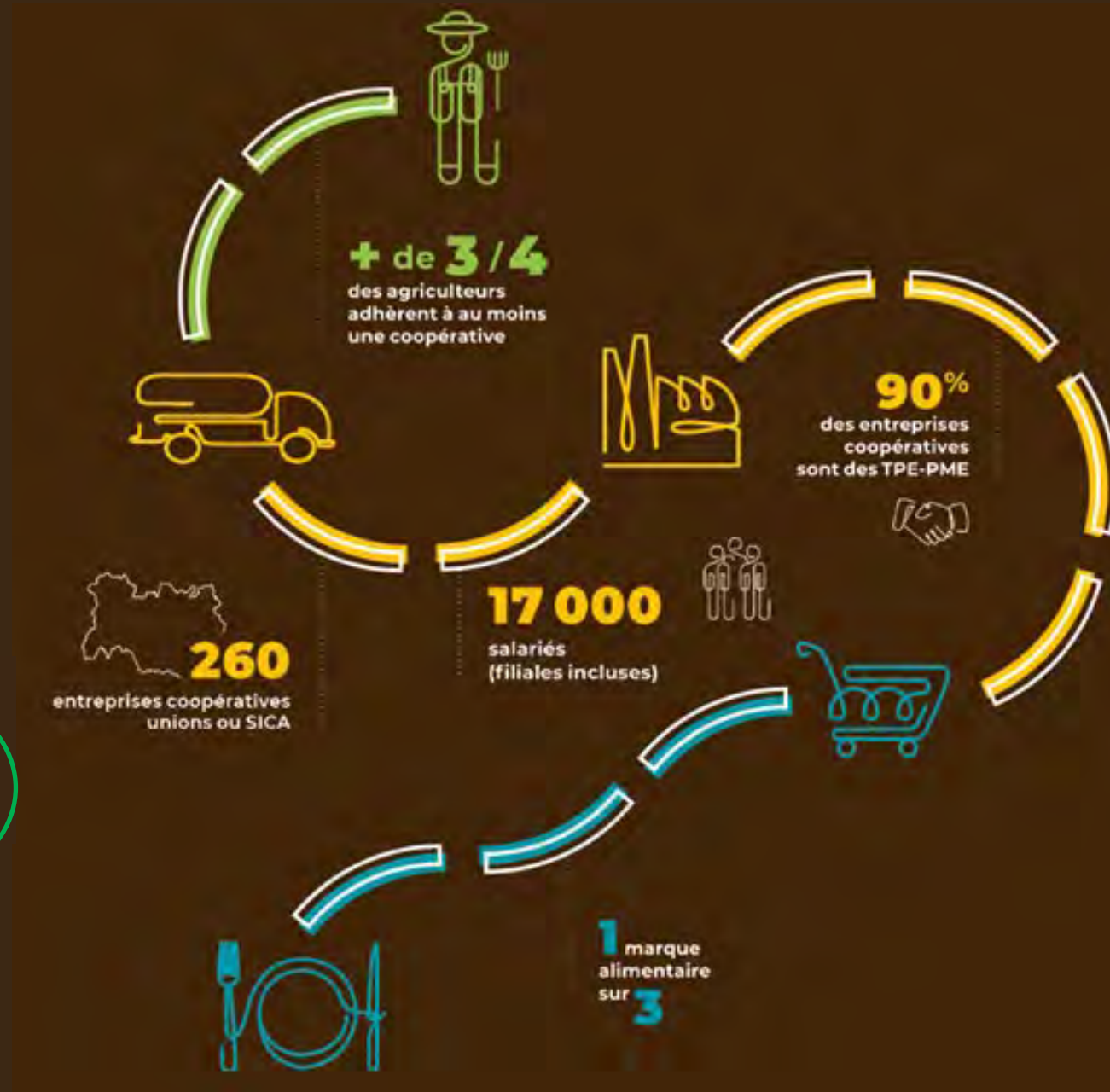
POINT COOP

Enquête réseau coop LCA ARA
GC de diversification Bio

28 - mars - 2023

La Coopération Agricole

En Auvergne-Rhône-Alpes



110 coopératives ou filiales ont une activité en agriculture biologique



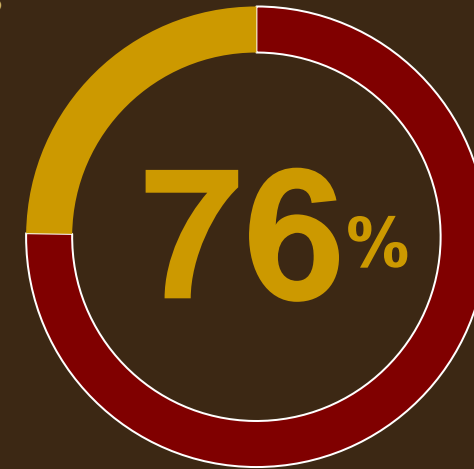
Producteurs et contractualisation coop

données coop AuRA campagne 2022 – Réseau LCA ARA enquête janvier-février 2023



LA COOPÉRATION AGRICOLE
AUVERGNE-RHÔNE-ALPES

GC cultures Bio de diversification	Total Nb producteurs livrant la coop	Total Dont producteurs contractualisés
Avoine blanche	2	2
Cameline	0	0
Chanvre	0	0
Chia	2	2
Grand épeautre	24	24
Lentilles	5	0
Lin	0	0
Lupin	2	2
Millet	0	0
Petit épeautre	43	43
Pois chiches	2	2
Quinoa	3	3
Sarrazin	78	67
Seigle	25	25
Sorgho	38	0
Total général	224	170



Des producteurs sont contractualisés avec leur coopératives

Certains producteurs ne contractualisant pas car jamais sûr de récolter donc préférant ne pas s'engager...

Surfaces contractualisées auprès des coopératives

données coop AuRA campagne 2022 – Réseau LCA ARA enquête janvier-février 2023

Sarrazin



Petit et grand épeautre



Seigle



Avoine blanche

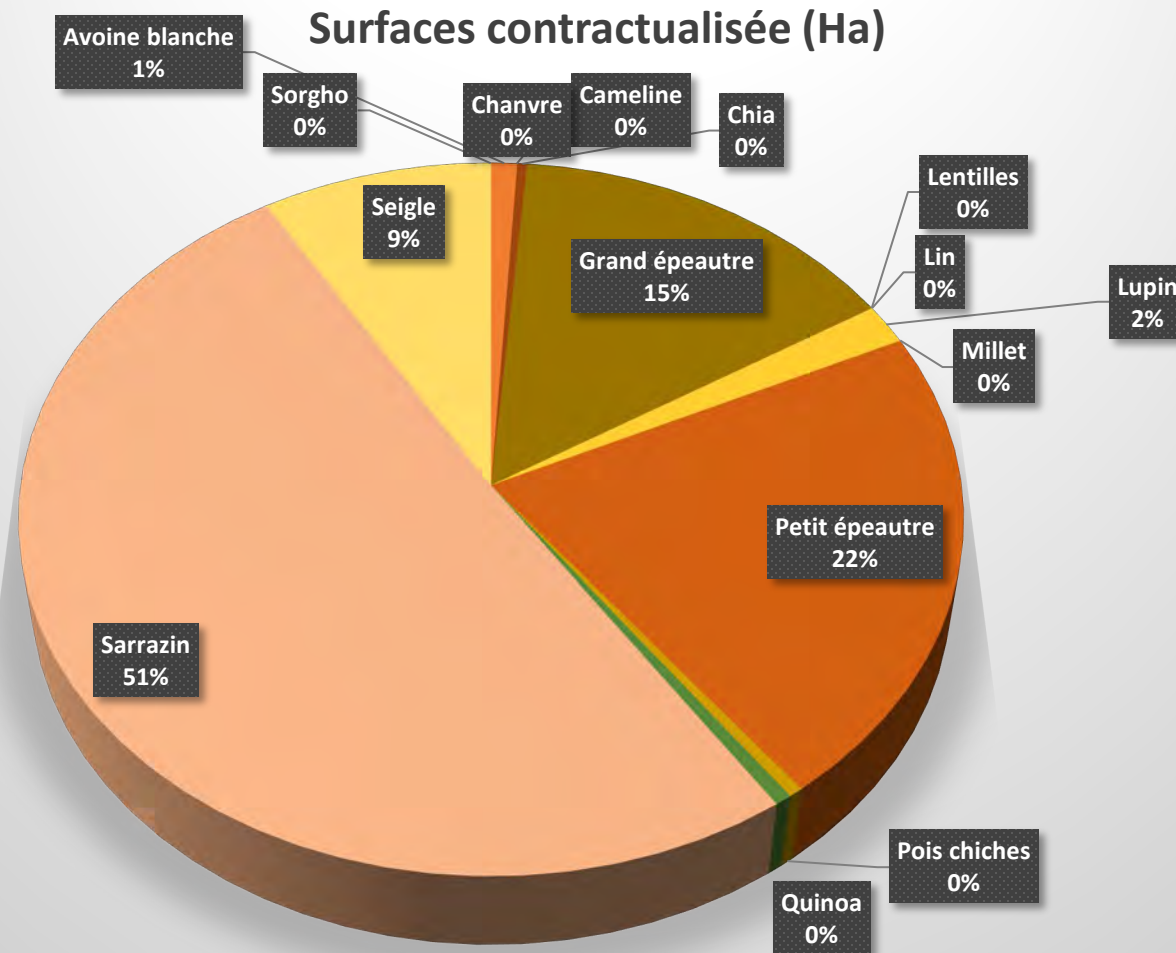


Lupin



- Avoine blanche
- Cameline
- Chanvre
- Chia
- Grand épeautre
- Lentilles
- Lin
- Lupin
- Millet
- Petit épeautre
- Pois chiches
- Quinoa
- Sarrazin
- Seigle
- Sorgho

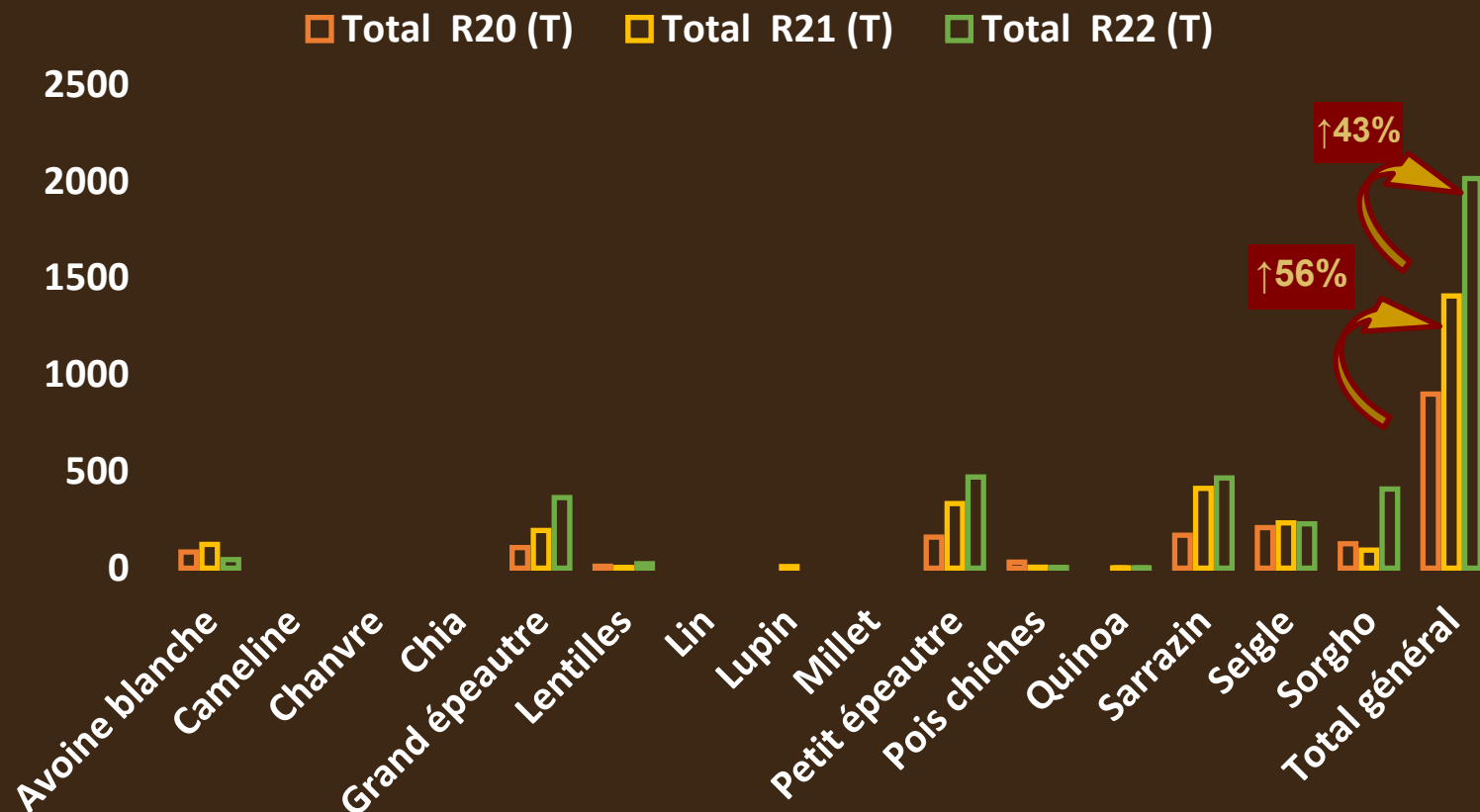
Surfaces contractualisée (Ha)



Récolte GC de diversification



données coop AuRA 3 campagnes 2020-2021-2022 – Réseau LCA ARA enquête janvier-février 2023



Cultures	Total R20 (T)	Total R21 (T)	Total R22 (T)
Avoine blanche	83,7	122,5	45
Cameline	0	0	0
Chanvre	0	0	0
Chia	0	0	0
Grand épeautre	106	195	365
Lentilles	10	3	23
Lin	0	0	0
Lupin	0	9	0
Millet	0	0	0
Petit épeautre	161	334	472
Pois chiches	32	5	4
Quinoa	0	0,25	0,4
Sarrazin	170,8	412	466
Seigle	210	235	230
Sorgho	127	93	410
Total général	900,5	1408,75	2015,4

- Récoltes globales en augmentation mais avec de fortes variations selon les cultures
- Pas de report de stock N-1 ou si présent écoulé avant fin de l'été N
- Importance de s'assurer des débouchés, de la contractualisation, de s'informer auprès des coop de son territoire

Principaux débouchés GC de Diversification

Avoine blanche	Millet
FAB (Alimentation animale) et FLOCONNIER (flocon) NB: collecte en perte de vitesse car complication à atteindre le PS demandé par l'aval d'où une valorisation ces dernières années qui tend à s'orienter davantage vers l'alimentation animale	NC
Cameline	Petit épeautre
NC	MEUNIER , grains vendus en brut (non décortiqué) au meunier, avec débouché en filière inscrite en zone IGP
Chanvre	Pois chiches
NC	Collecte anecdotique valorisée par vente en graine en interne , ou vendu trié finement pour Startup pour transformation
Chia	Quinoa
Graine entière	NC, des tentatives d'expérimentation qui vont s'arrêter
Grand épeautre	Sarrazin
Collecte en brut (non décortiqué), selon coop vente décortiqué ou non décortiqué au MEUNERIE	MEUNERIE (graine entière pour farine) et MALTERIE (malt de sarrazin)
Lentilles	Seigle
Grain vendus aux CONDITIONNEURS ou bien vente en interne quand peu de volume	MINOTERIE (vendu en graine entière)
Lin	Sorgho
HUILIER	FAB (Alimentation animale)
Lupin	
FAB , vendu en graine entière, lupin blanc exclusivement	



Tendances et orientations des cultures destinées Alimentation Humaine pour R-2023

Cultures	Tendances Marchés 2022/2021		Bio	C2	Contextes et commentaires**
	Conso	Prix*			
CULTURES DE DIVERSIFICATION					
Avoine blanche	↘	→	🚫	/	Filière exigeante sur la qualité (PS) qui n'est souvent pas atteinte dans notre région AuRA.
Seigle	→	→	👉	/	Filières contractualisées. Attention aux débouchés. Petits marchés avec de petits volumes. Vigilance à bien sécuriser les débouchés avant de s'engager dans ses cultures de diversification.
Petit épeautre	↗	→	🚫	/	
Grand épeautre	↗	→	🚫	/	
CULTURE EMERGENTES					
Millet-sorgho, Cameline, Chia, Chanvre, etc...	/	/	/	/	Cultures émergentes. Demande de débouchés à confirmer. Sécurisation nécessaire des débouchés avant de s'engager.

Tendances et orientations des cultures destinées Alimentation Animale pour R-2023

Cultures	Tendances Marchés 2022/2021		Bio	C2	Contextes et commentaires**
	Conso	Prix*			
CULTURES DE DIVERSIFICATION					
Lupin AA	↗	↗	👍	👍	Culture de niche actuellement. S'assurer des débouchés. Attention aux variétés, se renseigner auprès des FAB.
Sorgho	→	↗	👎	👎	Culture qui prend de l'importance pour sa plus faible demande en eau qu'un maïs, contexte d'adaptation à la sécheresse, mais reste encore de niche. S'assurer des débouchés. Décote du prix par rapport au maïs.

Légende

- 👍 Culture à développer (marché porteur)
- 👎 Culture à stabiliser (marché à l'équilibre)
- 🚫 Culture à freiner ou à ne développer qu'avec parcimonie (marché saturé ou avec de fortes particularités)

- 👁️ Elements de contexte de vigilance (Point de vigilance, contractualisation nécessaire, concurrence...)
- 👉 Elements de contexte favorable (Bonne dynamique, bassin adapté à la production, pistes de développement...)

- Tendance Conso et/ou Prix stable
- ↘ Tendance Conso et/ou Prix diminue
- ↗ Tendance Conso et/ou Prix augmente

*Attention, tendances des prix 2022 en hausse portés par le contexte international.

**NB : Les tendances de marchés indiquées sont issues de la réunion régionale de travail du groupe GC Bio AuRA où l'ensemble des acteurs de la filière se sont réunis pour mutualiser leurs situations et leurs visions du marché dans le contexte exceptionnel actuel de la filière.

Freins & Leviers identifiés par les coopératives

Témoignages de coop



LA COOPÉRATION AGRICOLE
AUVERGNE-RHÔNE-ALPES

‘ Pas de projet de diversification. **Les freins agronomiques** (exemple du chia, re... une filière qui paye) , toujours **Nettoyer et sécher** surtout en bio / **développer les filières**. Ceci permettrait à nos clients **d’optimiser leur rotation** et de remplacer des cultures à **prête à nous accompagner dans ce développement** (millet et sorgho pour eux). Effectivement le **frein** (millet et sorgho pour eux). Effectivement le **frein** aujourd’hui c’est le **stockage**, nous sommes déjà à **supporter le risque qualité**. Mais ne veulent pas **petits lots** (petites **volumes** chez le producteur et à **isoler la marchandise**. **garantir le** **suivi et risque qualité**. **les lots**.’

Merci

Vos contacts La Coopération Agricole Auvergne-Rhône-Alpes

SIÈGE SOCIAL

Agrapole
23 rue Jean Baldassini
69364 Lyon Cedex 07
04 72 69 91 91

BUREAU AUVERGNE

Cité Régionale de l'Agriculture
9 allée Pierre de Fermat
63170 Aubière
04 73 28 95 20



Diane RIVATON, Chargée de mission Innovation, Agronomie,
Référente Agriculture Biologique
Pôle Filières, Transitions et Valorisation

drivaton@ara.lacoopagri.coop - 06 09 28 92 48



LA COOPÉRATION AGRICOLE
AUVERGNE-RHÔNE-ALPES



● **FRAB AuRA** ●

Les Agriculteurs **BIO**
d'Auvergne-Rhône-Alpes

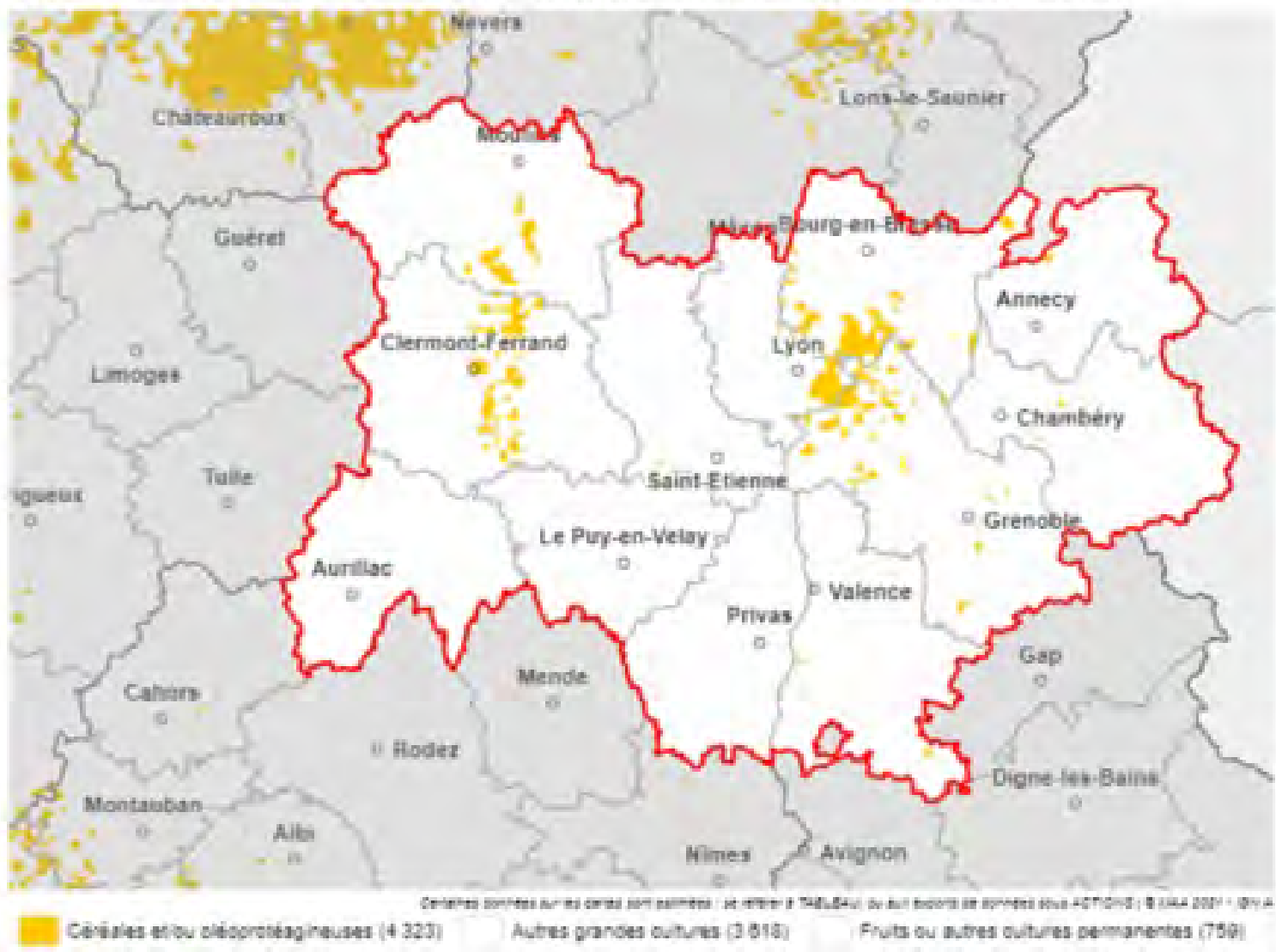
Les surfaces de grandes cultures cultivées en agriculture biologique en Auvergne-Rhône-Alpes

Présentées par la FRAB AuRA,
membre de l'Observatoire Régional de l'AB

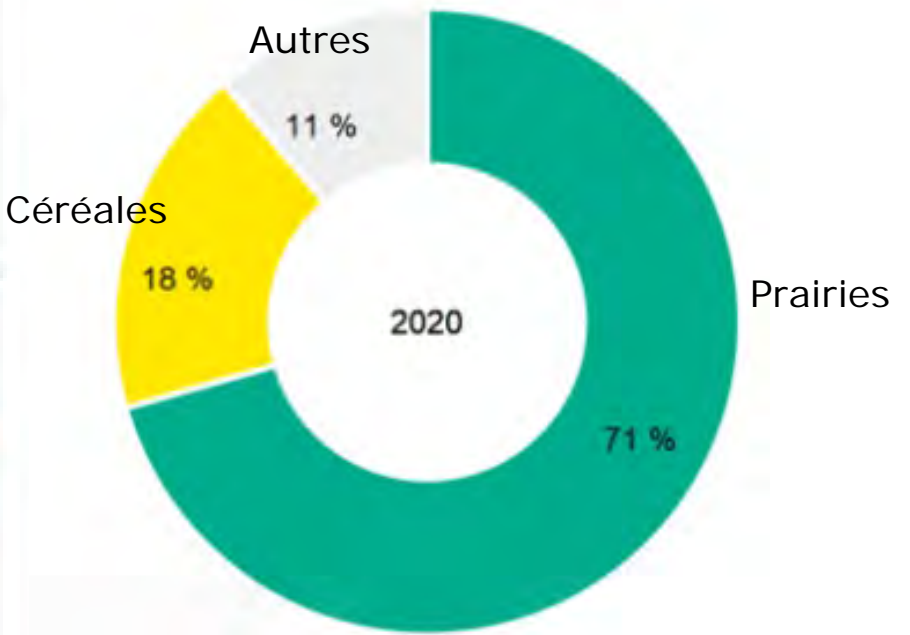
28 - mars - 2023

Des plaines céréalières dans une région de polyculture-élevage :

Spécialisation de la production agricole en 2020 (17 postes) - Source : Agreste - Recensement agricole 2020

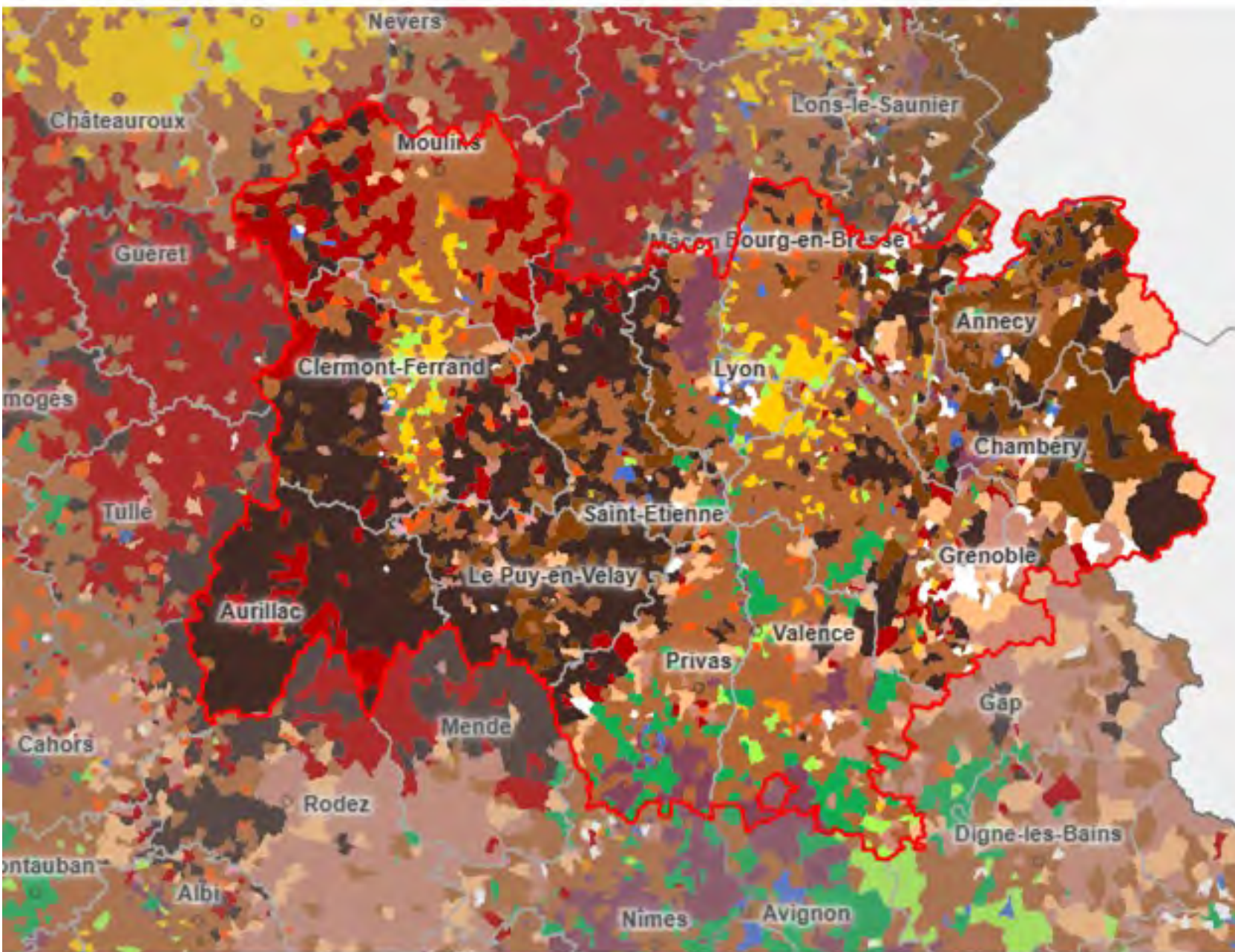


Les principales cultures en Auvergne-Rhône-Alpes :



Source : Agreste – Recensement agricole 2020.

Spécialisation de la production agricole en 2020 (17 postes) - Source : Agreste - Recensement agricole 2020



Certaines données sur les cartes sont estimées : se référer à TABLEAU, ou aux exports de données sous ACTIONS | © MAA 2021 - IGN Admin Express 2020 - Source : Agreste

En AB : des surfaces plus petites avec une plus forte part de protéagineux

Auvergne-Rhône-Alpes Recensement agricole 2020	Nb exploitations cultivant ces cultures dans la région	Part des exploitations BIO sur ces exploitations régionales	Surfaces régionales (ha)	Part des surfaces en AB sur ces surfaces régionales
céréales	22 778	11%	518 265	7%
oléagineux	5 774	9%	79 383	7%
protéagineux et légumes secs pour leur graine	2 107	24%	12 098	27%

14

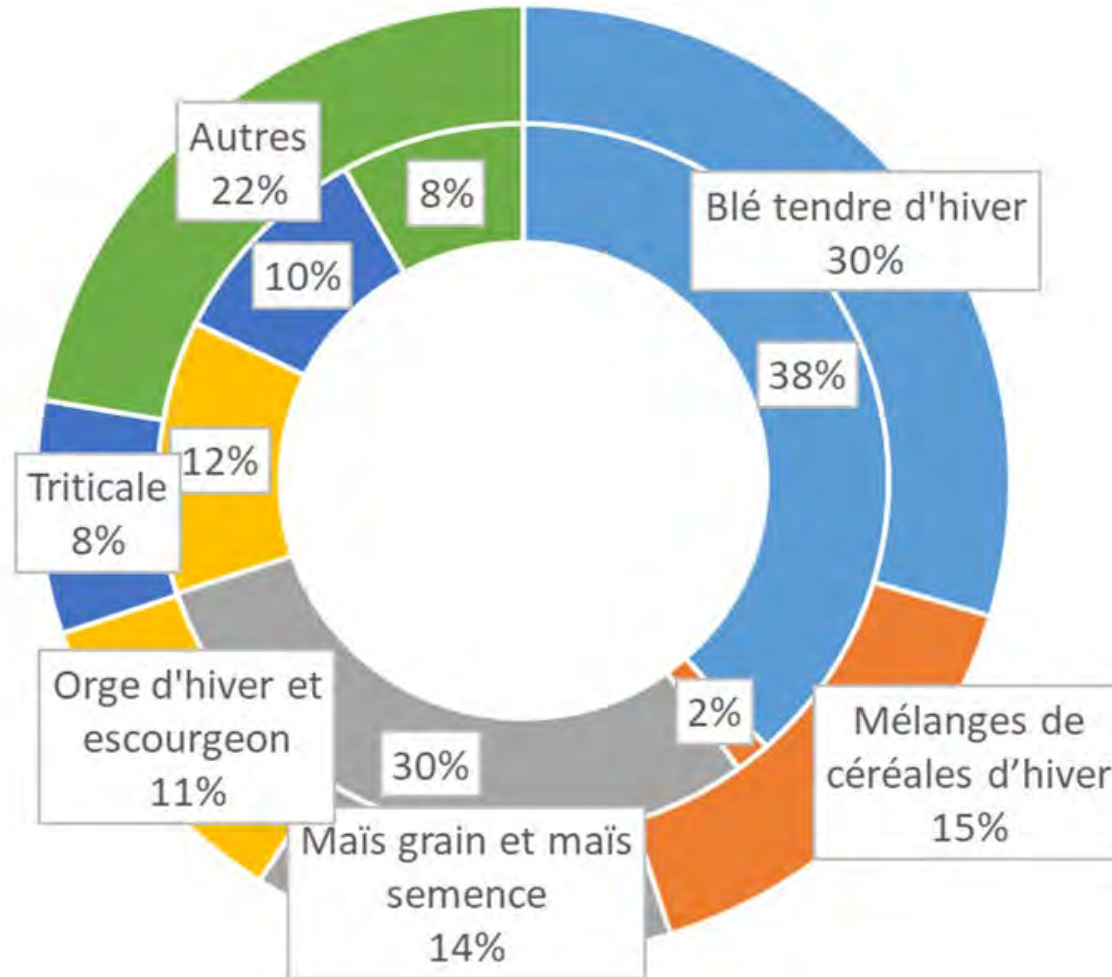
Surfaces moyennes par ferme par type de cultures :	En AB	En agriculture conventionnelle
céréales	14 ha	24 ha
oléagineux	11 ha	14 ha
protéagineux et légumes secs pour leur graine	7 ha	5 ha

Source : Agreste –
Recensement agricole 2020.

Le blé et le maïs moins prédominants en bio :

Répartition des surfaces de céréales par culture en Auvergne-Rhône-Alpes :

à l'extérieur les surfaces bio et à l'intérieur les surfaces en agriculture conventionnelle.

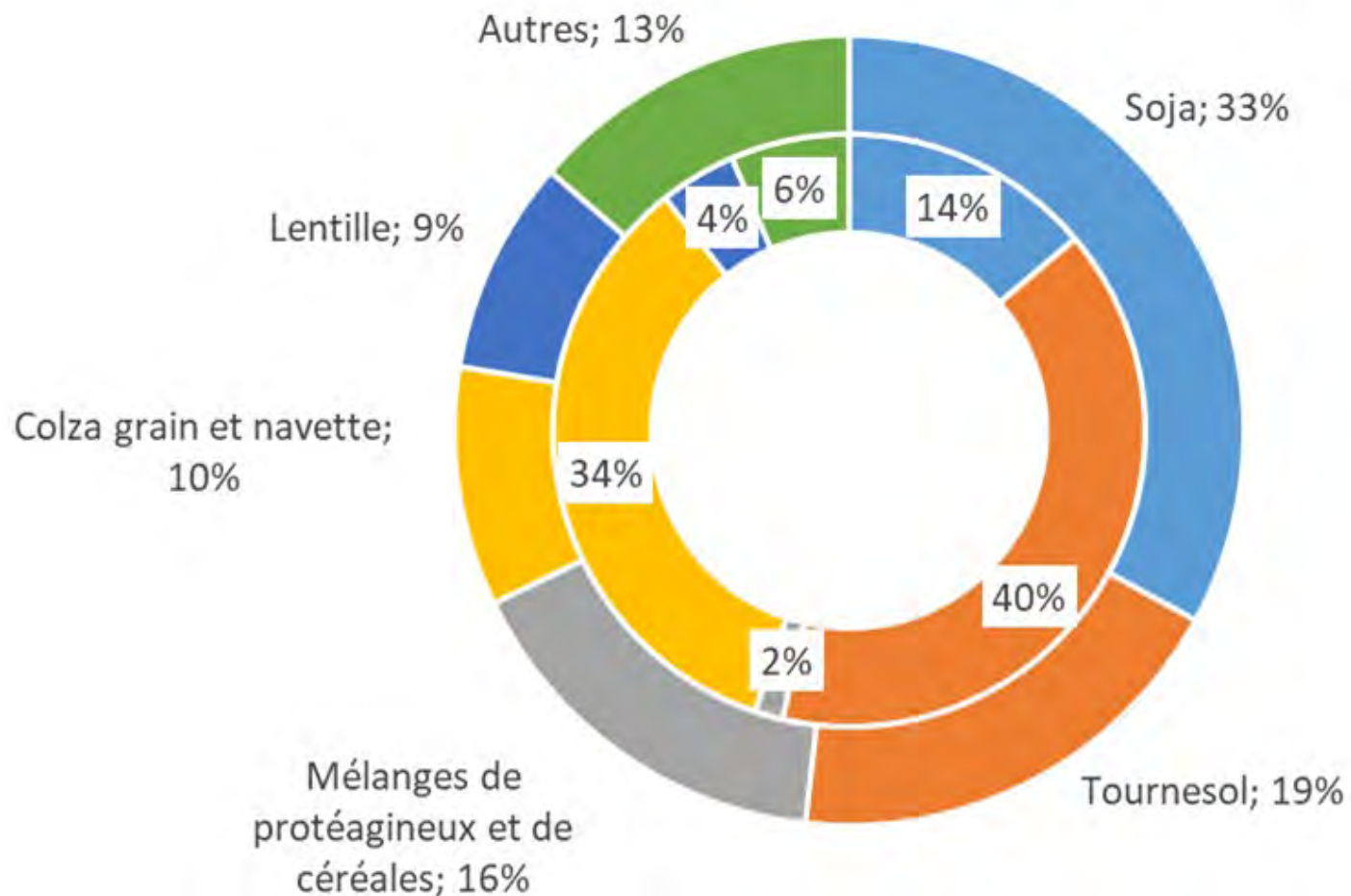


irce : Agreste Recensement
icole 2020. Traitement FRAB
2A.

En bio, davantage de soja, de légumes secs et de mélanges :

Répartition des surfaces d'oléoprotéagineux par culture en Auvergne-Rhône-Alpes :

à l'extérieur les surfaces bio et à l'intérieur les surfaces en agriculture conventionnelle.



Source : Agreste Recensement agricole 2020. Traitement FRAB AuRA.

Les cultures "secondaires" en Auvergne-Rhône-Alpes :

culture	Surfaces totale (en ha)	Surfaces bio (en ha)	Part des surfaces bio dans l'ensemble des surfaces
Orge de printemps	8 721	1 278	15 %
Sorgho grain	8 099	489	6 %
Épeautre	2 214	1 060	48 %
Sarrasin	1 842	891	48 %
Autres céréales (millet, alpiste, quinoa...)	740	313	42 %

Source : Agreste Recensement agricole 2020.

Surfaces en moutarde déclarées à la PAC (en ha)	Surfaces en moutarde BIO déclarées à la PAC (en ha)	Part des surfaces bio dans l'ensemble des surfaces en moutarde
126	69	54 %

Source : ASP - Déclarations de surfaces 2020

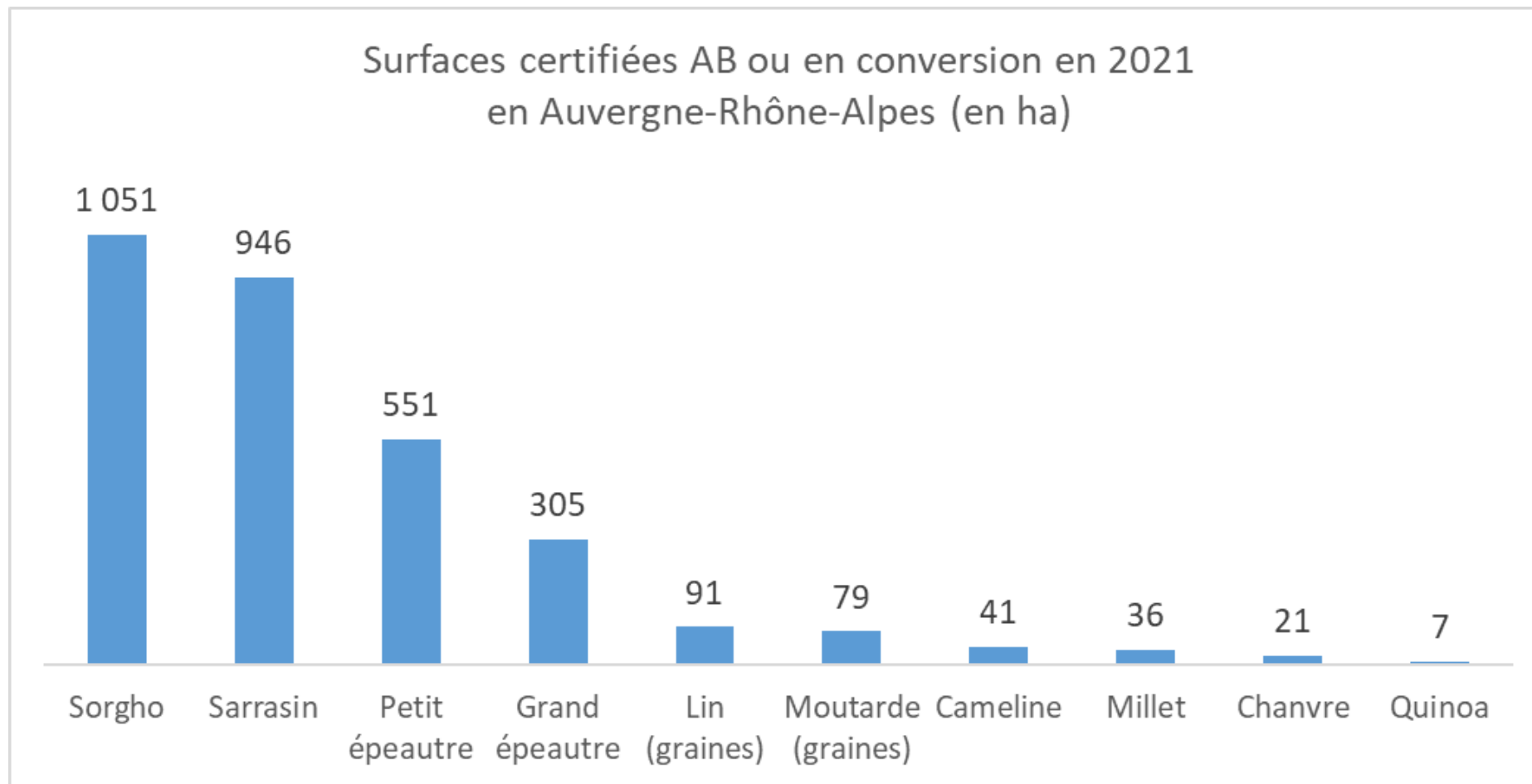
Les cultures "secondaires" en Auvergne-Rhône-Alpes (suite) :

Culture	Surfaces totales (en ha)	Surfaces bio (en ha)	Part des surfaces bio dans l'ensemble des surfaces (en %)
Lin oléagineux	1 240	72	6 %
Chanvre (semences non comprises)	111	70	63 %
Houblon	9	8	83 %
Lentille	4 259	806	19 %
Pois chiche	654	283	43 %
Haricot sec	154	38	25 %

18

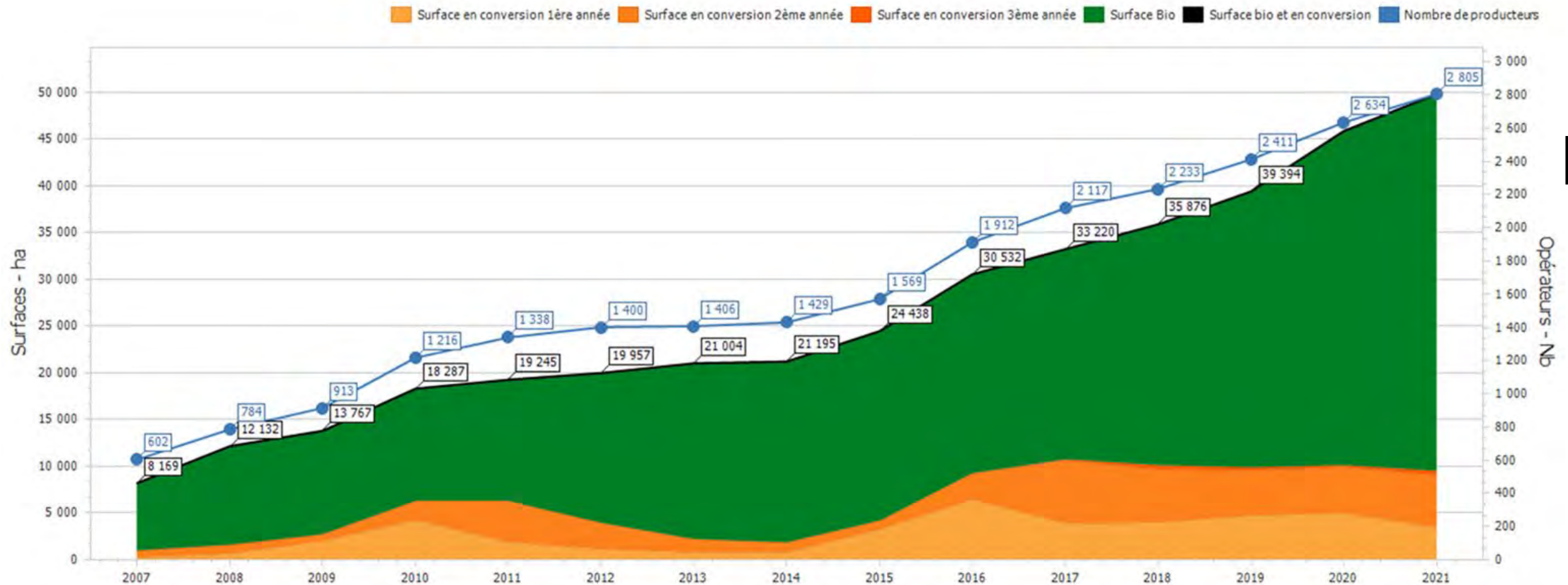
Source : Agreste Recensement agricole 2020. Traitement FRAB AuRA.

Estimations des surfaces bio 2021 et tendances 2022 :



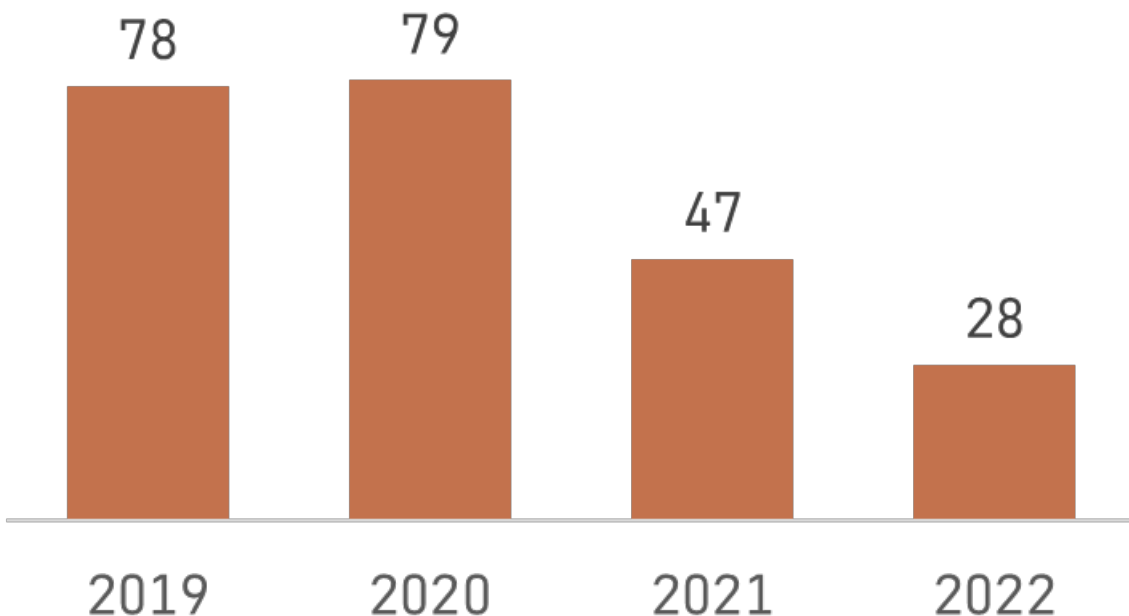
Des pics de conversions en 2010, 2016 et 2020

- Evolution des surfaces de grandes cultures bio et en conversion en Auvergne-Rhône-Alpes (*source : Agence bio - OC*):



Une dynamique de conversions qui ralentit

Nombre d'exploitations ayant comme production principale les grandes cultures nouvellement engagées en agriculture biologique en Auvergne-Rhône-Alpes :



Les « déconversions » sont en augmentation mais restent rares :

13 exploitations bio d'Auvergne-Rhône-Alpes ayant comme production principale les grandes cultures ont arrêté le label AB en poursuivant l'activité agricole en 2022 (6 en 2021).

Vos contacts dans le réseau GAB - FRAB AuRA :

FRAB AuRA : Alice Odoul, alice.odoul@aurabio.org, 04 75 61 56 15

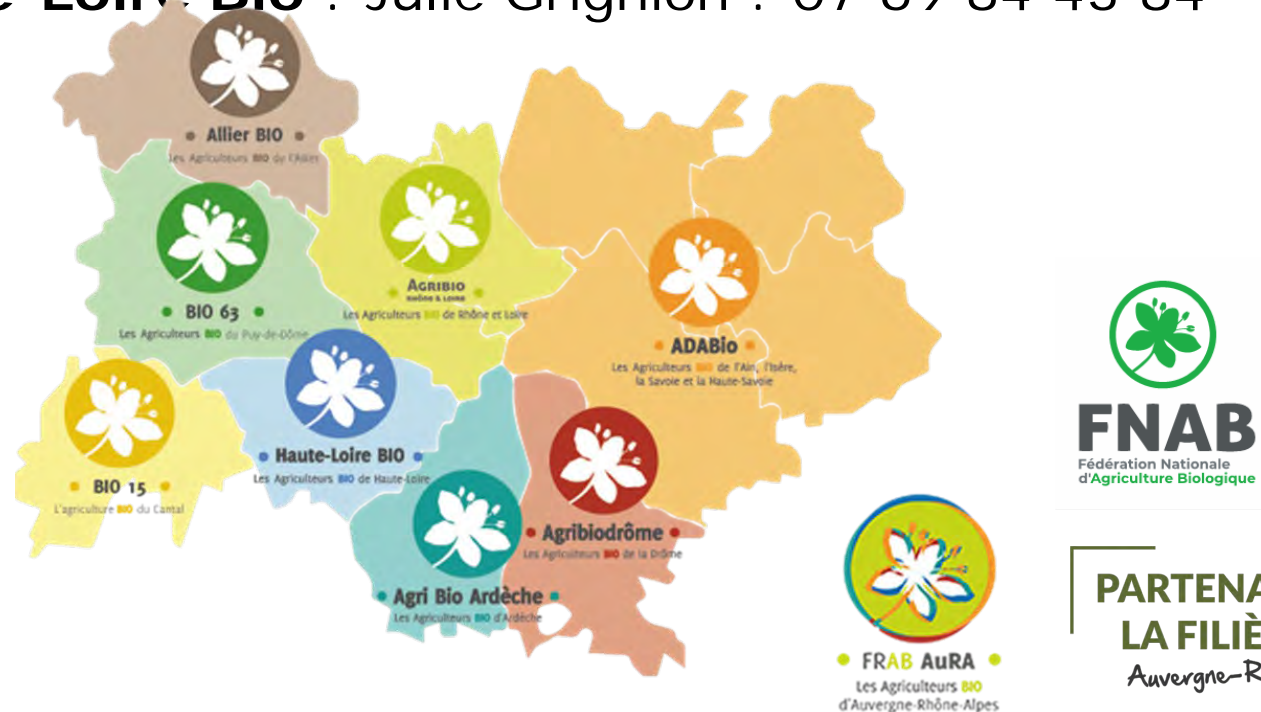
Puy-de-Dôme : **Bio 63** : Romane Mondor : 04 73 44 45 28

Agribiodrôme : Samuel L'Orphelin : 06 31 69 98 25

Ain, Isère, Savoie, Haute-Savoie : **ADABio** : Marjorie Guegan : 06 26 54 41 11

Haute-Loire : **Haute-Loire Bio** : Julie Grignon : 07 69 84 43 84

22



Éléments techniques sur les cultures

Culture	Débouchés	Intérêts de la culture pour les agri	Conduite culturale : les points de vigilance en bio
Sorgho	Alimentation animale besoins faible des filières, pas de volonté de développement a priori	Culture alternative au maïs qui se conduit globalement pareil mais moins gourmande en azote et en eau. semis très tardif et grosse densité sur le rang : assez facile à tenir propre réservé aux zones "chaudes" = plaines du sud de la région	désherbage (comme maïs) oiseaux (au semis) très mauvais précédent à céréales : épuise le sol
Sarrasin	A contractualiser avant mise en culture. Débouché majeur en farine mais possibilité de débouchés en vente directe pour de la graine entière décortiquée.	nouvelle culture dans la rotation. Pas besoin de beaucoup d'azote et de beaucoup d'eau. Super intéressante pour lutter contre les adventices : couvrante - sauf au démarrage - allelopathique, se sème tard (1ère quinzaine de mai dans l'Ain, impérativement après les dernières gelées) donc permet de faire des faux semis avant si besoin. Peut être implanté derrière un méteil récolté en enrubannage par exemple.	Attention à la récolte: culture à croissance indéterminée qui ne finit jamais de fleurir, et donc avec toujours du vert ! Moissonneuse classique possible mais : 1/ s'assurer d'être dans les meilleures conditions possibles (temps chaud et sec) 2/ le SECHER tout de suite après récolte. Meilleure méthode: fauchage - andainnage - récolte avec un pick-up. on perd moins de grains dans la parcelle et on moissonne tous les grains secs Attention repousses de sarrasin, ça reste une renouée, compliquée à éliminer (mais ça craint énormément le gel). Attention en dérobee, date de récolte souvent trop tardive et complexe. Attention Datura : norme commerciale très exigeante sur présence alcaloïde

Eléments techniques sur les cultures

Culture	Débouchés	Intérêts de la culture pour les agri	Conduite culturale : les points de vigilance en bio
Grand épeautre	Meunerie	céréales rustiques, peu gourmande en intrant	
Petit épeautre	filière IGP Baronnie sinon : forte demande en vente directe, pas de collecte coop	culture rustique, couvrante, peu gourmande en intrants	cycle très long par rapport aux autres céréales
Orge brassicole	Demandé par le marché, pour l'alimentation humaine, demande en augmentation, bonne valorisation économique	Céréale rustique : Pression maladies plus faible, Besoins en azote moindres	Le choix variétal conditionne la lutte contre les maladies et le débouché économique: Variété brassicole Résistance à la JNO La fertilisation, mauvaise minéralisation en hiver : Faible efficacité des fertilisants organiques ; Place dans la rotation; Effluents d'élevage. Le désherbage : gestion préventive avant tout ; Place dans la rotation ; Décalage de la date de semis; Désherbage curatif à la herse étrille.

De quelle culture va t on parler ?



Éléments techniques sur les cultures

Culture	Débouchés	Intérêts de la culture pour les agri	Conduite culturale : les points de vigilance en bio
Graine de Chanvre	A contractualiser avant mise en culture collecte possible pour des gros volumes à l'Huilerie Noël (Pont St Esprit)	culture de printemps qui diversifie la rotation. Assez couvrante et étouffante donc intéressante dans la lutte contre les adventices. peu sensible aux maladies.	Attention à la pression des adventices d'été au démarrage de la culture (j'ai déjà vu de l'ambrosie dans cette culture). Attention à la gestion des résidus : exporter les pailles en cas de récolte graines car dégradation très difficile dans le sol. Usant pour les matériels de récolte (tous les entrepreneurs ne le récolteront pas). Tolère assez bien la sécheresse mais irrigué dans les zones à risques importants de sécheresse précoce afin de sécuriser le peuplement et d'assurer des rendements corrects. Vigilance à la récolte : les graines sont très fragiles.
Graine de Lin	Vente directe aux consommateurs (graine consommées en salade) ou aux boulangers, transformation en huile pour la consommation humaine ou pour le traitement du bois.	Diversification de la rotation : famille botanique à part	c'est assez complexe à désherber... et c'est pas du tout concurrentiel et couvrant. Mais ça se bine bien !
Cameline	Transformation en huile "santé" riche en Oméga3, vente en grande partie dans les magasins spécialisés bio	Tuteur sympa pour la lentille . effet haléopatique connu. concurrence tout de même la lentille dans plusieurs situation. semis à 0,5kg/ha en tuteur. se trie très facilement de la lentille. Cycle très court.	Cycle très court : à semer dans des conditions optimales (d'eau, de température, de préparation de sol) pour une levée rapide et une concurrence aux adventices.

De quelles plantes va t on parler ?



Éléments techniques sur les cultures

Culture	Débouchés	Intérêts de la culture pour les agri	Conduite culturale : les points de vigilance en bio
Graines de tournesol	attention aux spécificités côté alimentation humaine graines décortiquées	faibles besoins en eau et en azote cycle court (libère le sol tôt) intérêt économique si vente directe	! oiseaux ! et ambrosie !!! variétés spécifiques (coques blanches et noires) = variétés striées type Zebra
Chia	Vente directe aux consommateurs ou restaurateurs. Attention aux débouchés, très faible	changement d'espèce	semis à 2kg/ha avec semoir de précision monograine et disque adaptés, grand écartement, début mai. 100 U d'N et irrigation (4x 30mm dans le sud, plantes jusqu'à 1m40) herse étrille + 2 à 3 binages Récolte fin août en fauchage andainage. Attention graine difficile à trier. rdmt <10q/ha
Millet	à contractualiser avant mise en culture ou en autoconsommation pour l'alimentation animale (volailles). Pour l'alimentation humaine : la graine doit être décortiquée. Elle ne contient pas de gluten. Elle est plus riche en fibre que le blé.	culture d'été qui permet de diversifier la rotation. besoin d'eau relativement faible à priori. cycle court et semis très tardif = assez facile à tenir propre. peu sensible aux maladies. Résilient à la sécheresse.	attention au salissement en cas de pression en adventices estivales, notamment graminées (sétaires, panics). Prévoir des faux-semis. Sensible aux excès d'eau et aux gelées tardives. Nécessite un séchage rapide après récolte.
Quinoa	vente directe aux consommateurs	Diversification de la gamme de cultures estivales	complexe à désherber, s'assurer d'avoir une parcelle indemne de chénopodes ou autre flore de printemps ! problématique insecte type punaise qui ont ravagé plusieurs essais en Drôme et Isère à réserver aux zones "fraiches" : coup de chaleur du printemps font couler les fleurs et bloquent la fécondation = quasiment pas de graines à récolter (expériences drômoises en plaine) problématique de tri également = trieur optique obligatoire

Quinoa



Etat des lieux de la production

Culture	Débouchés	Intérêts de la culture pour les agri	Conduite culturale : les points de vigilance en bio
Blé de Khorasan	vente directe, utilisation par les boulangers essentiellement	idem blé	Entre blé tendre et blé dur : nécessite des apports azotés.
Pavot	Vente directe aux consommateurs ou aux boulangers, transformation en huile possible mais peu de consommation.	pas de références, diversification dans la rotation	Ne pas confondre avec le pavot somnifère à graines blanches, <i>Papaver somniferum L. subsp. album</i> , est interdit à la vente. ICI Pavot somnifère à graines bleues, <i>Papaver somniferum L. subsp. nigrum</i> , également appelée pavot bleu ou oeillette, Attention, se ressème abondamment naturellement donc fort risque de repousse et salissement ? pas de recul Variété cultivée : Marianne semis 15 mars à 800g-1,2kg/ha au semoir de précision en surface récolte 20juillet/15aout avec moissonneuse classique mais attention aux réglages des vents + risque de verse
Sésame	huile alimentation humaine + tourteaux pour alimentation animale	diversification de la rotation	culture très compliquée à mener sur de grandes surfaces : faible densité de semis, toutes petites plantules au démarrage, éclaircissage nécessaire, désherbage manuel quasi obligatoire, irrigation à réserver aux zones chaudes très difficile de trouver de la semence
Moutarde	fabrication de moutarde artisanale, vente directe	culture facile, étouffante, peu gourmande	Beaucoup de ravageurs (comme sur le colza) à surveiller.

Sésame





Témoignages et table ronde

La production et leurs enjeux



Présentation des intervenants

- AuRA Chanvre : Margaux Lamourelle et Charlotte Nelis

**AURA
CHANVRE**



LE PROJET

1

Cultiver du
chanvre textile

Agriculteurs
partenaires

2

Transformer les
pailles

AURA
CHANVRE

3

Fabriquer du fil,
puis du tissu

Industriels
Partenaires

POURQUOI CULTIVER DU CHANVRE TEXTILE

Avantages agronomiques et environnementaux

Augmentation de la **qualité chimique** des sols (allongement de la rotation, reliquats azotés importants)

Augmentation de la **qualité structurale** des sols (racine pivot)

Pas d'**irrigation** (plante résistante)

Pas de **pesticides** (peu sensible aux pathogènes, variété population)

Pas de **désherbage** (pousse rapide et couvrante)

1 ha de chanvre = 1 ha de forêt en **CO2 capturé**

Relocalisation des savoir-faire et des emplois dans le secteur textile

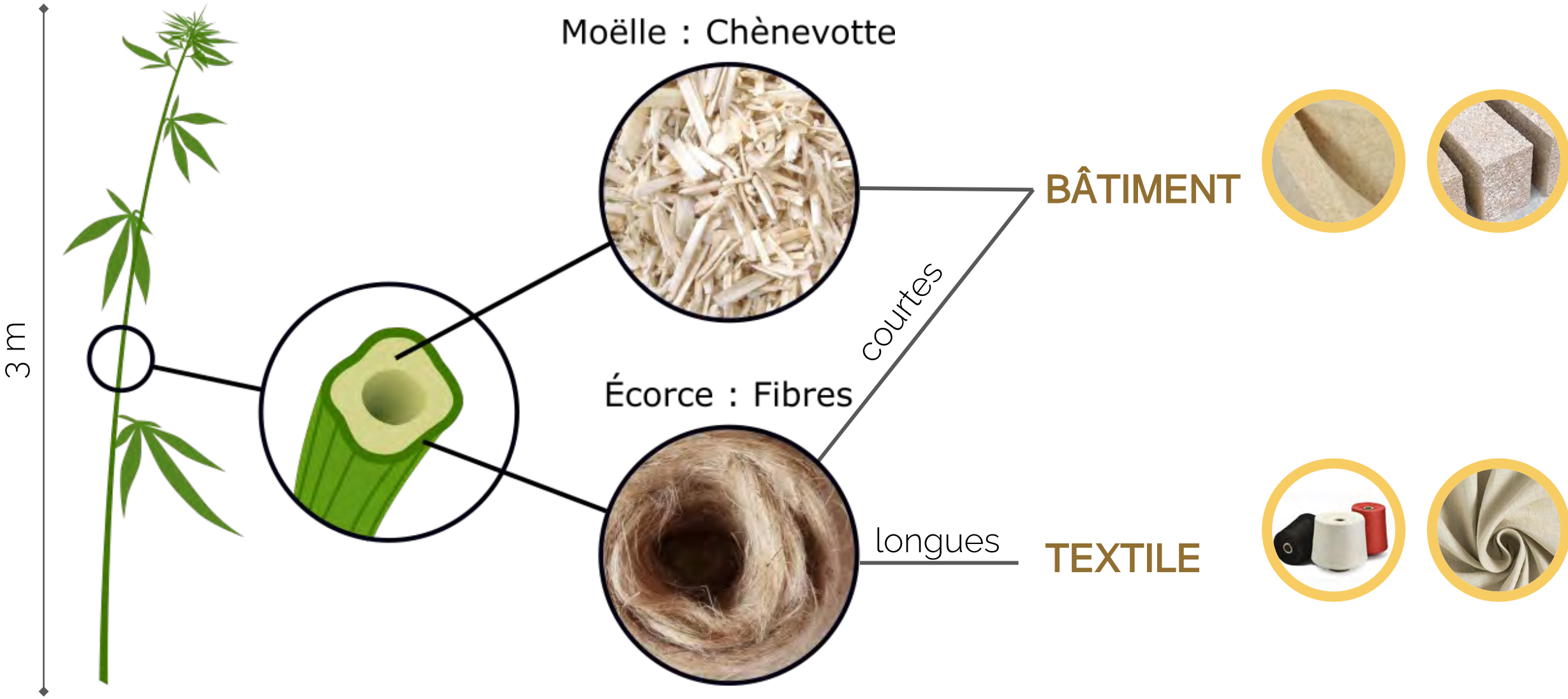
L'industrie textile est l'une des plus polluantes au monde : surconsommation d'eau, émission de CO2 et de produits chimiques.

Le chanvre est une réponse constructive pour l'avenir : un **approvisionnement écologique et de proximité** de **fibres textiles naturelles** pour la région Auvergne-Rhône-Alpes, 1ère région textile de France.

Le chanvre textile est une culture ancestrale dont nous avons perdu le savoir-faire en France. Il est temps de se le réapproprier !



LES DÉBOUCHÉS DU CHANVRE TEXTILE



LA CULTURE DU CHANVRE TEXTILE : 2 ha maximum

Fertilisation



février

100 unités d'azote

Semis



avril - mai

Semoir à céréales de l'agriculteur (densité 85 kg/ha, profondeur 2 cm, distance inter-rang $\leq 12,5$ cm)

Prix semences : 5,5 €/kg (pris en charge à 80%)

Fauche



début août

Faucheuse à section déjà acquise par l'association.

Acquisition d'une faucheuse à double sections type Busatis ou Superior envisagé par l'association

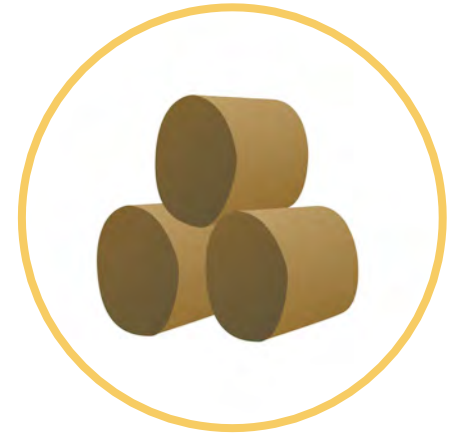
Rouissage



août : les pailles sont laissées au sol

Andaineur mono-toupie type Vicon Andex 423

Mise en balles rondes



septembre

Presse à ameneur simple type Claas Rollant 46, Welger RP12 vis sans fin désactivée ou contre couteaux.

Rendements attendus 5 T/ha.

LA CULTURE DU CHANVRE TEXTILE : ESSAIS

En 2022, une mise en culture de 0,5 ha sur des sols argilo-limoneux et limoneux a été faite sur deux exploitations, avec succès malgré la sécheresse. Vidéo de l'exploitation Maison Colombier à propos des essais : https://youtu.be/r9lX0Or7H_Q





L'ÉQUIPE



MARGAUX LAMOURELLE m.lamourelle@aurachanvre.fr / 06 50 68 07 63

Lyon, 31 ans, ingénieure en mécanique

Convaincue de la nécessité d'une relocalisation industrielle française, j'y ai contribué pendant 6 ans en concevant et produisant des produits sportifs. Passionnée de couture et de tissus, sensible à l'écologie, je fabrique certains de mes vêtements. J'ai alors réalisé que si la confection était locale, la matière première était loin de l'être !

CHARLOTTE NELIS c.nelis@aura-chanvre.fr / 06 19 23 42 44

Villeurbanne, 27 ans, juriste et professionnelle du textile

Suite à un master de droit et une formation en innovation textile, je travaille dans le milieu du tissage.

Je suis attachée au milieu paysan et suis très concernée par les enjeux climatiques. Je cherche à mettre en place des solutions écologiques et locales au sein de la deuxième industrie la plus polluante qu'est le textile.



Présentation des intervenants

- Collectif Biodiversifié

Elodie de Mondenard et Romane Mondor (animatrices du collectif, Bio 63)



*Collectif
BIO-Diversifié*



Présentation des intervenants

- Marjorie Guegan ADABIO , graines bio des Savoie(s)



Présentation des intervenants

- CUMA Verte Prairie, Gilles Lentillon



Présentation des intervenants

- CUMA Verte Prairie, Gilles Lentillon





Les débouchés et les tendances de consommation

Etat des lieux du marché et point de conjoncture



WWW.CLUSTER-BIO.COM



Marché, tendances et perspectives sur les cultures secondaires et graines bio

L'ÉPICENTRE DES ACTEURS DU BIO
EN AUVERGNE-RHÔNE-ALPES



LES ÉVÈNEMENTS À VENIR



Le 06 avril 2023

Assemblée Générale

Ineed - Parc Rovaltain, Alixan



Le 07 avril 2023

Web Café : e-commerce

En ligne (visio)



Le 25 avril 2023

Atelier sur la filière légumes bio

En ligne



Le 27 avril 2023

Atelier financement bancaire

Ecolieu de Lamazuna (26) et visioconf...



Le 22 juin 2023

Commission filières du Cluster Bio

Anneyron (26) et visio



Le 26 septembre 2023

GT Grandes Cultures Bio #2

La Tour de Salvagny (69)



Du 22 au 24 octobre 2023

Natexpo 2023, le salon international des produits biologiques

Paris



BIO N'DAYS

LES CONFÉRENCES

UN ÉVÈNEMENT DU CLUSTER BIO AUVERGNE-RHÔNE-ALPES

6 JUIN 2023 Valence et en digital !

LES CLÉS POUR RELANCER LA CROISSANCE DU BIO

CONVENTION D'AFFAIRES POUR LES PRODUITS BIOLOGIQUES

Assistez aux conférences et développez votre réseau !



Renaud Chamonal
Président



Fabrice Gerber
Fondateur



Emily Mayer
Directrice
des études



Bernard Ollié
Président

Inscrivez-vous dès maintenant !

WWW.BIONDAYS.COM

Un événement organisé par le



AVEC LE SOUTIEN DE



ILS SONT PARTENAIRES



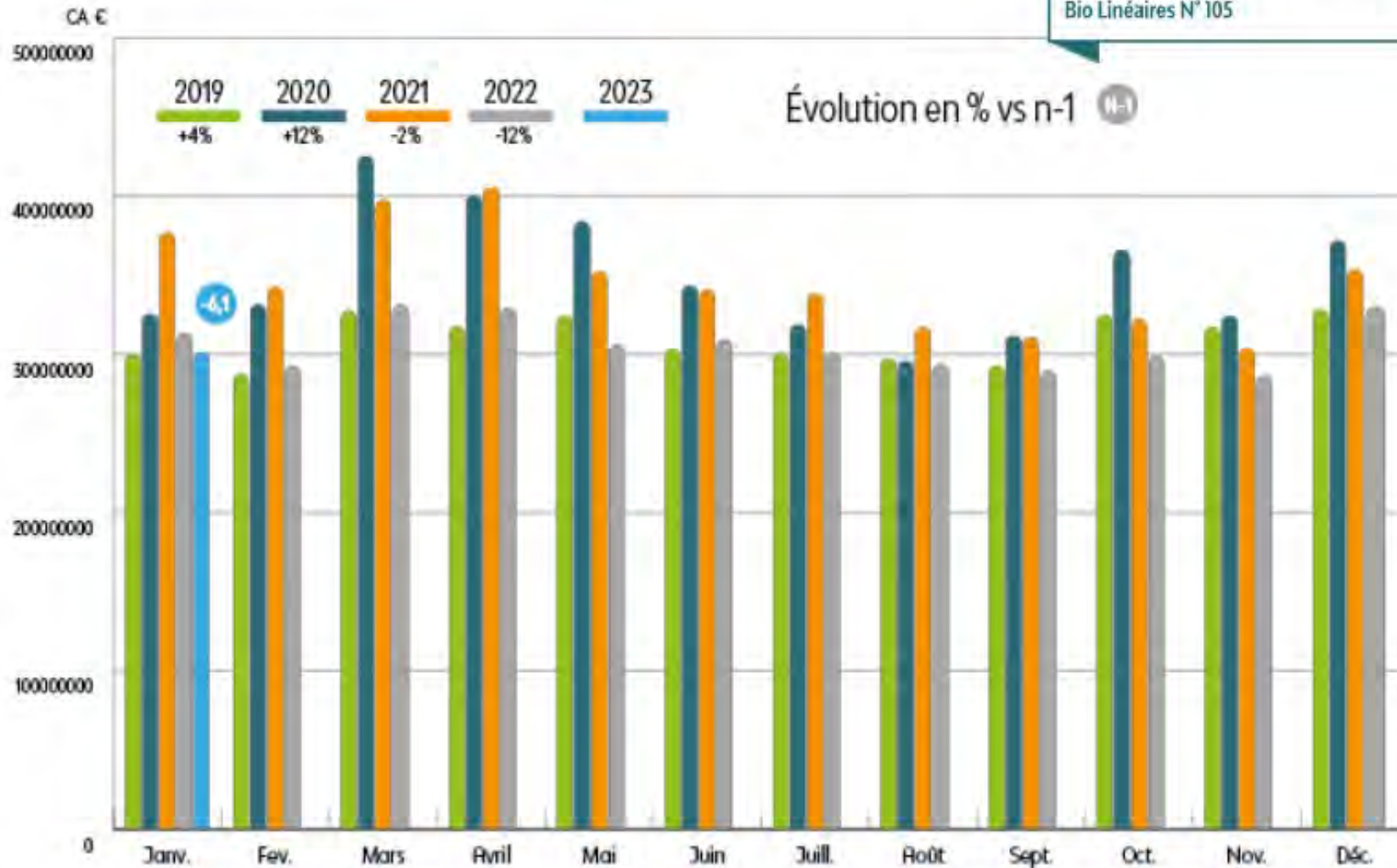


QUELQUES CHIFFRES SUR LE MARCHÉ BIO

EVOLUTION EN MAGASIN BIO

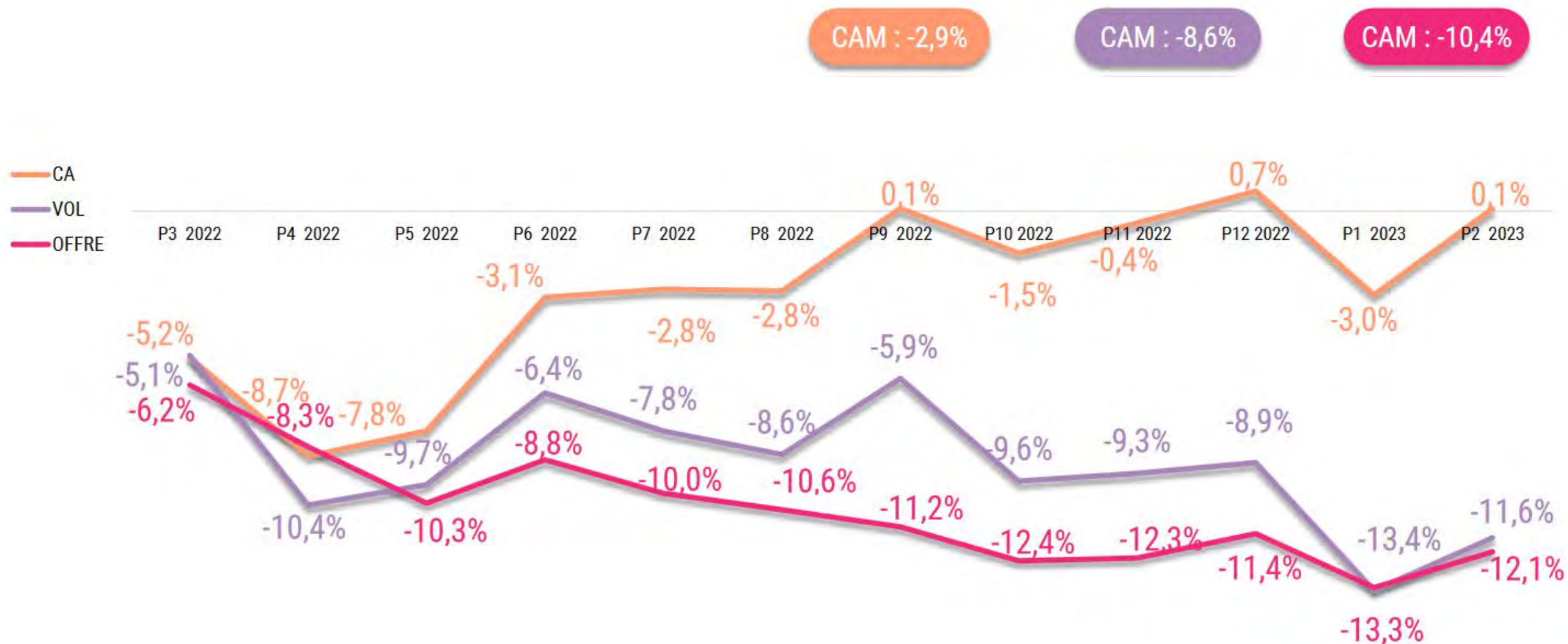
ÉVOLUTION DU CA EN MSB
périmètre non constant

Bio Linéaires N° 105



EVOLUTION EN GMS

Evolution (%) – Total PGC FLS Bio - Tous circuits GSA (hors EDMP allemandes pour l'offre)



FOCUS SUR L'ÉPICERIE ET LES GRAINES

Source : BioLinéaires

CUMUL ANNUEL MOBILE À FIN DÉCEMBRE 2022

TOUS CIRCUITS GMS

	BIO CA ventes valeur (milliers d'euros TTC)	BIO CA Évol. / 1 an	Part de marché du bio	NON BIO CA Évol. / 1 an
TOTAL PGC FLS	5 654 411,9	-3,9%	4,6	4,7%
ÉPICERIE SUCRÉE, DONT	1 378 706,8	-2,4%	7,3	4,5%
Biscuits sucrés	118 729,1	-7,9%	4,9	3,9%
Panification sèche	97 719,6	-5,3%	19,2	3,5%
Petits déjeuners	695 268,4	0,9%	11,3	4,5%

ÉVOLUTION PART DE MARCHÉ
SELON TYPE (hors racines* et divers)

Graines

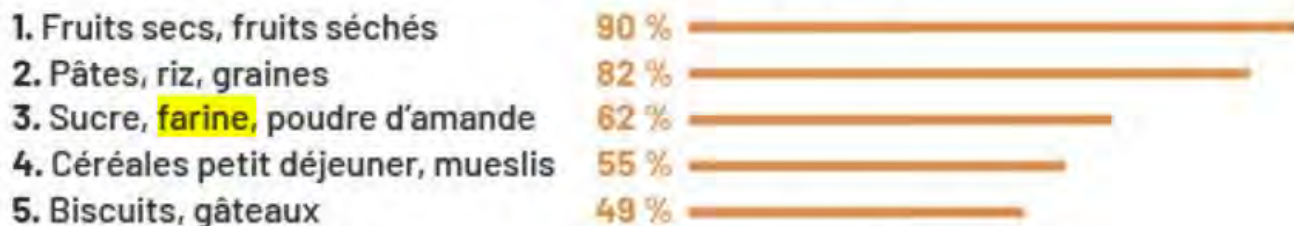
- 2,44 %
- 2,70 %
- 2,85 %

PDM 2020
PDM 2021
PDM 2022

GRAINES, FARINES EN DYNAMIQUE DANS LE VRAC



TOP 5 DES CATÉGORIES LES PLUS ACHETÉES EN VRAC

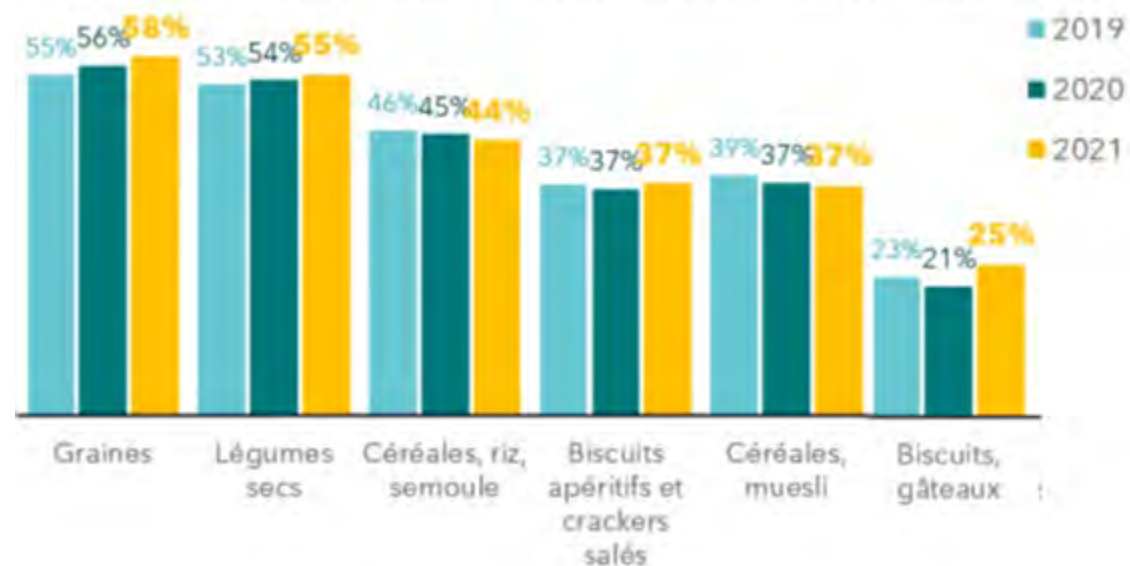


90 % des répondants déclarent acheter des fruits secs ou des fruits séchés en vrac. A noter que sur les fruits secs, 61 % des sondés sont exclusifs à la vente en vrac. Cette part tombe à 38 % sur les féculents et à 25 % sur la farine.

D'après l'enquête réalisée pour Circuits Bio par Biotopia en partenariat avec Réseau Vrac

Catégories sur lesquelles le vrac a le poids le + élevé (en valeur)

Magasins Bio - Filtrer sur les catégories dont le vrac > 15% des achats



DIVERSITÉ DES CÉRÉALES ET ALTERNATIVES VÉGÉTALES : LE POINT FORT DU BIO !

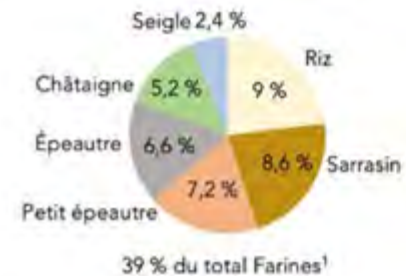
Source : Bernard Ollié - Good

Les céréales alternatives représentent en réseau Bio près de :
20% du marché total des céréales,
dont **40 % sous sa forme farine**



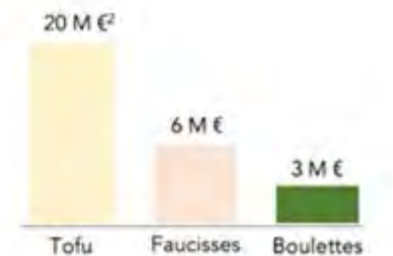
Céréales "autres que blé"

+ 5 %
vs 2019



Alternatives à la viande

58 % total viande
+ 4 points vs 2019



LES CULTURES SECONDAIRES ET GRAINES BIO EN FILIGRANE DANS LES DÉFIS DES MAGASINS BIO À RELEVER

Selon BioLinéaires

LA DÉsirABILITÉ : Correspondre aux attentes sociétales, sur la **nouvelle consommation responsable**, discours sur le prix

LE LOCAVORISME : marques **locales, territoires, ...**

L'ALIMENT NU : **Vrac**

LA BIODIVERSITÉ : des marques locales, atypiques, spécifiques, autour de la diversité

.....

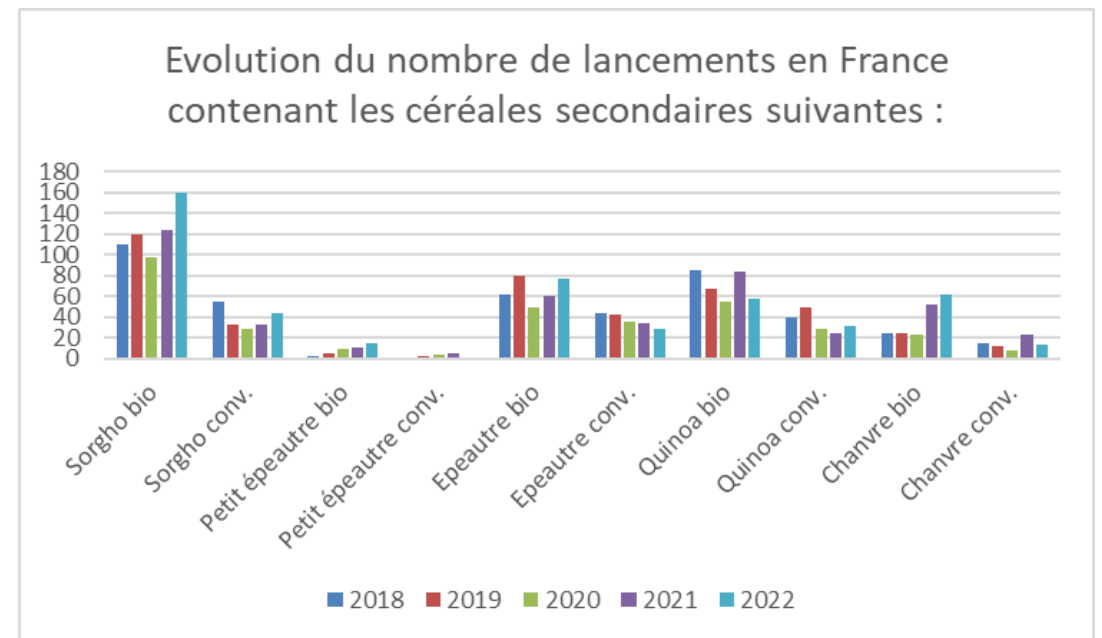
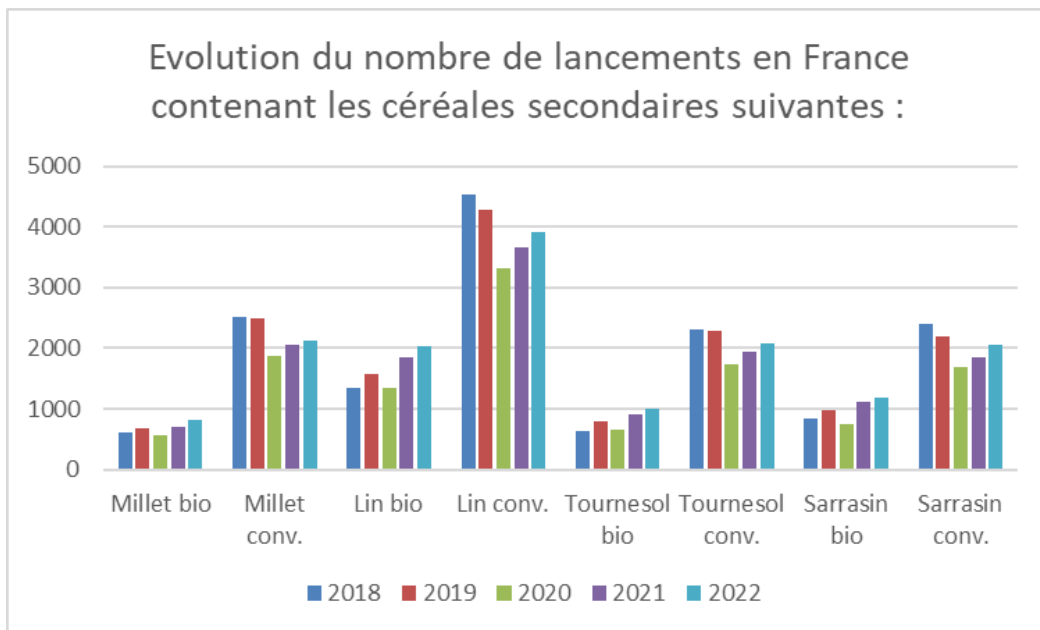


QUEL MARCHÉ ? QUELS PRODUITS ?

Selon Analyse Mintel GNPD



PANORAMA DES LANCEMENTS DE CÉRÉALES SECONDAIRES ET GRAINES EN FRANCE



MILLET

Le millet est prioritairement utilisé sous forme brute.

Intégré dans des produits **sans gluten** et dit “vege”



GMS



MSB



MSB



GMS



GMS



GMS



MSB

MILLET



MSB

Bulgar, Mushroom, **Millet**, Onion, Vegetable Oils (Sunflower Seed Oil - High Oleic Acid, Sunflower Seed Oil), Wheat Flakes, Rolled Oats, Rice Flour, Sea Salt, dried button mushroom powder* (1%) (corn starch support*), Parsley, Wheat Gluten, Garlic*ingredients from organic farming



MSB



Rice, Rice, **Millet**, Sheep Cheese, Fig, wholegrain rice cream*, Sunflower Seed Oil, Sea Salt, Herbse-De-Provence*ingredients from organic farming

GMS



Bulgar, Mushroom (Mushroom, Mushroom), **Millet**, Onion, Vegetable Oils (Sunflower Seed Oil - High Oleic Acid, Sunflower Seed Oil), Wheat Flakes, Rolled Oats, Rice Flour, Sea Salt, Parsley, Wheat Gluten, Garlic*ingredients from organic farming

MILLET



MSB

Waters, Millet, Almond, Hazelnut, Sunflower Seed Oil, Sea Salt*



MSB

Waters, Millet, Rice, Macadamia Nut, Sunflower Seed Oil, Carob Bean Gum, Sea Salt



MSB

Soybean Proteins, Lucuma, Baobab, gluten-free mix* (Corn, Rice, Millet), Maca, Banana, Coconut Palm Sugar, Date, Linseed, Partially Hydrolyzed Guar Gum, Guar Gum, Lemon, Guarana, Phycocyanin, Salt

LIN

- Graines de lin en **brut** majoritairement
- En bio, le lin est intégré dans des produits qui revendiquent des allégations sur les “fibres ajoutés” (40%), vegan (31%), réduit/sans allergène (28%), sans gluten (23%)



TOURNESOL

Le tournesol est un ingrédient fonctionnel.

Huile > Lécithine > Graine



MSB

Graine de Tournesol non salée, non toastée, Linseed, Sesame Seed, Pumpkin Seed



GMS

Graine de Tournesol cultivée en France



GMS

Sunflower Seed, Rapeseed Oil, Coconut Syrup, Spices (Chinese Cinnamon, Nutmeg, Star Anise, Cloves, Mace, Coriander, Cardamom), Sea Salt, Cinnamon



GMS

Dark Chocolate (Cane Sugar, Cane Sugar, Cocoa Liquor, Cocoa Fat, Soy Lecithin), Pumpkin Seed, Graines de Tournesol toastées, Buckwheat, Golden Linseed

TOURNESOL



GMS

Graine de Tournesol Toastée



GMS

Wheat Flour, Dark Chocolate (Cocoa Liquor, Cane Sugar, Soy Lecithin), Cane Sugar, Butter, **Sunflower Seed Oil**, Sesame Seed, **Sunflower Seed**, Eggs, Salt, Sodium Carbonates, Citric Acid, Rosemary Extract



MSB



Egg white, fairtrade cane sugar, rice flour, **sunflower oil**, agave syrup, water, whole millet flour, **sunflower seeds**, whole almond powder, lemon juice (2%), linseed flour, psyllium flour, lemon essential oil (0.2%), raising agent (sodium bicarbonate)

SARRASIN

Intégré dans des produits revendiquant “vegan” et “faible/réduit/sans allergène” (43%), sans gluten (38%)



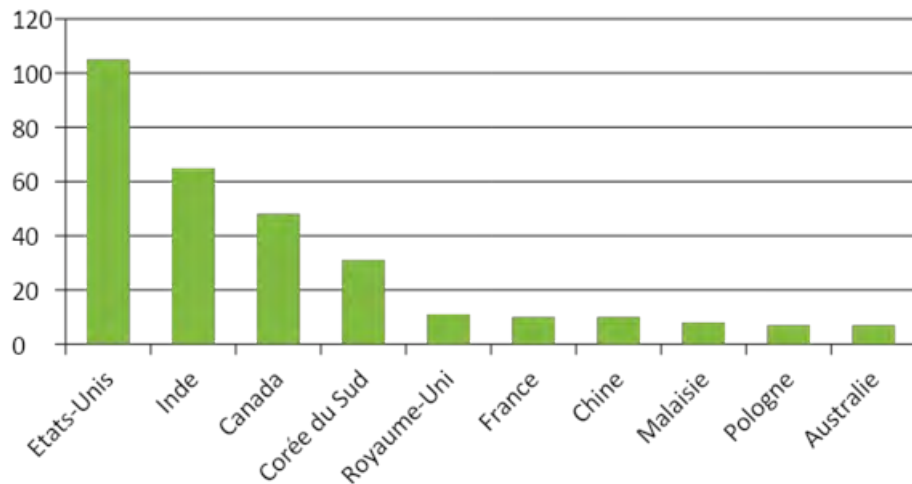
SARRASIN



SORGHO

- Graine et farine de façon équivalente
- Intégré dans des produits revendiquant “faible/réduit/sans allergène”, sans gluten (55%), céréales complètes (43%)

Nombre de lancements bio avec sorgho par pays



Graines de France



Farine de Sorgho



GRAND ÉPEAUTRE

- Farine de grand épeautre
- Pas d'allégation spécifique



QUINOA

- Surtout graines et un peu farine
- Intégré dans les produits revendiquant “faible/réduit/sans allergène” (30%), “sans gluten” (26%), “vegan” et “fibres ajoutées” (21%)



QUINOA



CHANVRE

Utilisation majoritaire de la graine,

Le chanvre est un ingrédient peu utilisé mais revendiqué.

MSB



Pea Protein, Rice Protein, **Hemp Protein**, **Sunflower Protein**, Pumpkin Seed Protein, Cocoa Powder, Coconut Palm Sugar, Agave, Inulin, Natural Chocolate Flavour, Pink Salt

MSB



Graine de chanvre germée, graine de Tournesol, sel

MSB



Sunflower Seed Oil - High Oleic Acid, Rapeseed Oil, Sunflower Seed Oil, Linseed Oil, **Hemp Seed Oil**, Fish Fats

GMS



Pumpkin Seed, Sunflower Seed, Buckwheat, **Hemp Seed**

CHANVRE



MSB



Hemp Juice (Waters, Hemp Seed), Rosemary Extract



Les chanvres de l'atlantique



MSB GMS

Banana, Apple, Lemon Juice, Waters, Vegetable Oils (Sunflower Seed Oil - High Oleic Acid, Rapeseed Oil, Sunflower Seed Oil, Linseed Oil, Hemp Seed Oil), Fish Fats, Linseed Flour, Sesame Flour, Lemon Juice Concentrate

Hemp Juice (Waters, hemp starch* (3%)), White Sugar, Cassava Starch, Hazelnut Puree, Carob Bean Gum, Hazelnut Flavour, Salt, Rosemary Extract

CHANVRE



MSB



MSB



GMS



GMS



MSB



GMS



MSB

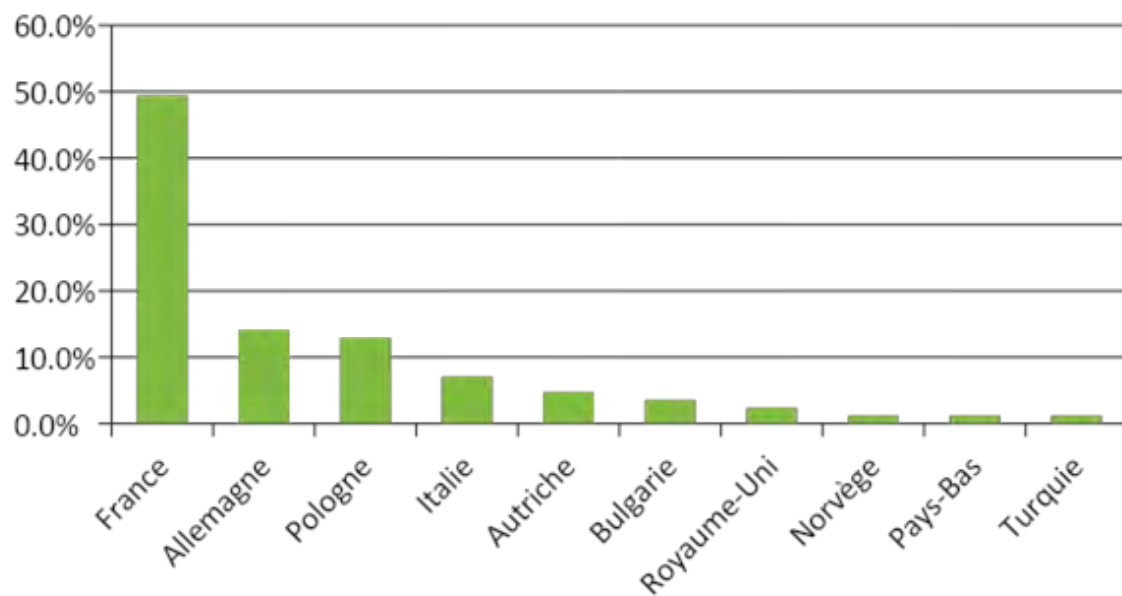




PETIT ÉPEAUTRE

- Farine et graine
- Pas d'allégation spécifique

Proportion des lancements bio par pays



Sud-ouest

PETIT ÉPEAUTRE



PETIT ÉPEAUTRE



Drôme



Velay



Hautes-Alpes



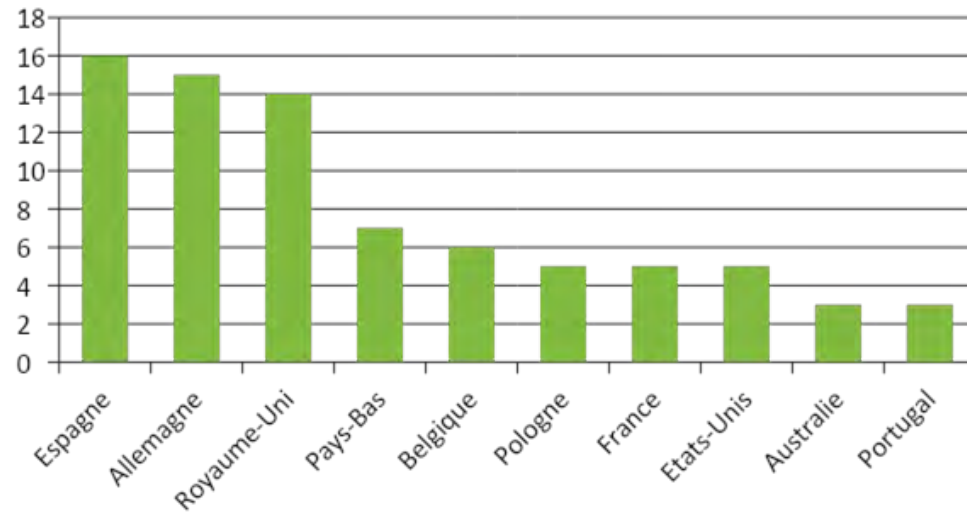
Haute-Provence

TEFF

- Farine et graine
- Intégré dans des produits revendiquant “faible/réduit/sans allergène” (¾), “sans gluten” (65%), “vegan” (40%), “fibres ajoutées” (32%)



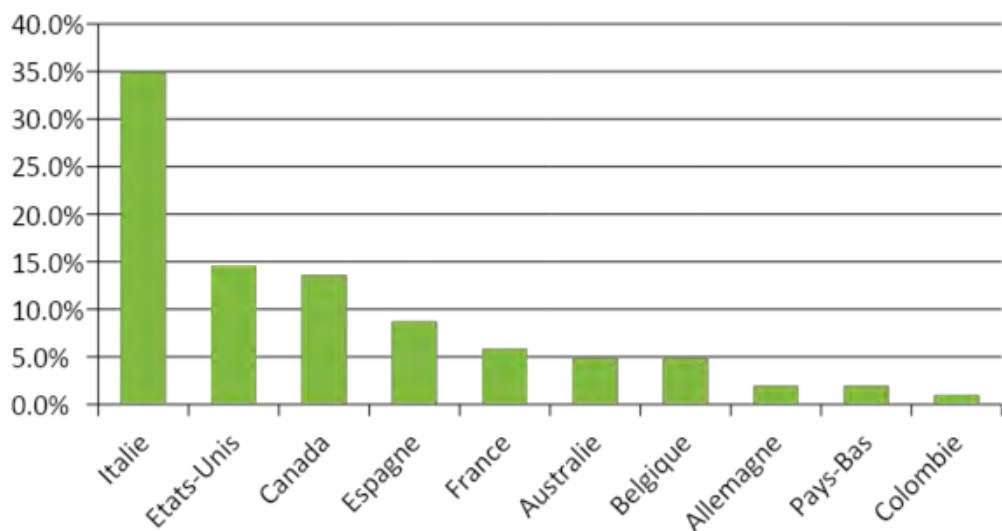
Nombre de lancements bio avec du teff par pays



BLÉ DE KHORASAN

- Surtout farine, un peu de semoule
- Pas d'allégation spécifique

Proportion de lancements bio contenant du blé de Khorasan





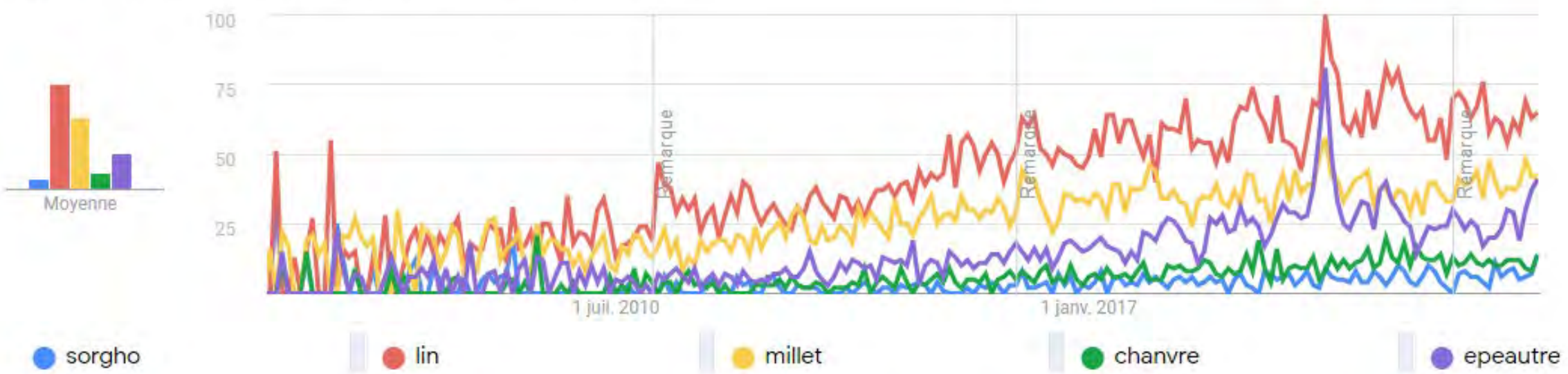
QUEL INTÉRÊT DES CONSOMMATEURS ?

SOURCE : Google Trends, dans la catégorie Alimentation / Boissons

TOP DES RECHERCHES : SARRASIN et QUINOA

Intérêt de recherche très faible : Teff, Blé de Khorasan (Kamut)

Évolution De L'intérêt Pour Cette Recherche ?



QUEL INTÉRÊT DES CONSOMMATEURS ?

Baromètre Consommateur Agence Bio 2023

La préservation de la **santé** et de **l'environnement** sont les 2 raisons qui incitent les consommateurs à consommer des produits Bio

Pour préserver sa santé



57%



Pour préserver l'environnement



43%

46% chez les 18-24 ans

Certaines céréales secondaires et graines bio peuvent cocher ces 2 critères !

LES CÉRÉALES SECONDAIRES ET GRAINES BIO DANS LES RECOMMANDATIONS

Vers **plus de protéines végétales** dans l'alimentation



MINISTÈRE
DE L'AGRICULTURE
ET DE L'ALIMENTATION
*Liberté
Égalité
Fraternité*



La stratégie nationale
protéines végétales



manger
bouger
PROGRAMME
NATIONAL
NUTRITION
SANTÉ



BIO AUVERGNE-RHÔNE-ALPES

Baromètre de l'approvisionnement 2023



	Nombre contributeurs	Contribution pondérée	Note
Graines de courge - AuRA	1	2	10,00
Graines de chanvre - France	2	4	5,00
Graines de courge - France	3	5	4,00
Chia - France	2	3	0,00
Graines de lin - France	2	3	0,00
Graines de tournesol - France	2	3	0,00

	Nombre contributeurs	Contribution pondérée	Note
Blé khorasan /	2	4	10,00
Teff - France	1	2	10,00
Orge - AuRA	2	2	7,50
Sorgho - France	1	2	5,00
Epeautre - AuRA	1	1	5,00
Sarrasin - AuRA	1	1	5,00
Sorgho - AuRA	1	1	5,00
Quinoa - France	3	5	4,00
Blé dur - AuRA	2	3	3,33
Millet - France	2	3	3,33
Avoine - France	5	9	1,67
Petit épeautre -	3	4	1,25
Orge - France	4	7	0,71
Blé tendre - F	8	13	0,00
Epeautre - Fra	6	10	0,00
Petit épeautre	5	9	0,00
Blé tendre - A	5	7	0,00
Riz - France	3	5	0,00
Sarrasin - Fran	3	5	0,00
Seigle - France	3	5	0,00
Blé dur - Franc	2	3	0,00
Maïs - France	2	3	0,00
Semoule de blé	1	2	0,00
Malt d'Orge	2	2	0,00
Seigle - AuRA	2	2	0,00
Avoine - AuRA	1	1	0,00
Maïs - AuRA	1	1	0,00
Millet - AuRA	1	1	0,00

CONCLUSION

- Il existe une **diversité de produits** qui utilisent des graines et céréales secondaires
- On est **encore rarement sur de l'origine France** (cf : structuration ? Prix ? Freins agronomiques ?)
- Besoin de **sensibiliser le consommateur** sur ces céréales et graines pour que les transformateurs aient un intérêt à en intégrer et le valoriser sur le produit.
- Une intégration dans les produits globalement en **croissance**
- Attention, cela reste des **filières de niches**

MERCI POUR VOTRE ATTENTION !

VOS CONTACTS



Bastien BOISSONNIER

Chargé de projets filières bio

bboissonnier@cluster-bio.com - 06 01 30 70 18



Lauriane LUBERT

Chargée de mission marketing de l'innovation

llubert@cluster-bio.com - 06 21 06 56 97

CLUSTER BIO AUVERGNE-RHÔNE-ALPES

Ineed - Parc Rovaltain - 1 rue Marc Seguin

BP 16208 - 26958 Valence Cedex 9

WWW.CLUSTER-BIO.COM



Témoignages et table ronde

La transformation et distribution, quelles dynamiques aujourd'hui?



Présentation des intervenants

- Julien-Boris Pelletier et Paul Getti - Moulin Marion



MOULIN MARION
MAÎTRE MEUNIER DEPUIS 1897

- Benjamin Dagand - Brasserie Dulion



85

- Aurélien Amir - Vieille Graine

vieille
graine



MAISON MARION
BIO & ENGAGÉE DEPUIS 1984



ALIMENTS MARION
ÉLEVAGE & CULTURE BIO



MOULIN MARION
MAÎTRE MEUNIER DEPUIS 1897



**Journée Filières Bio
Régionale
28 mars 2023**



ENTREPRISE FAMILIALE ET INDÉPENDANTE

Nos métiers

Meunerie Bio

Farines et graines Sans
Gluten bio

Nutrition Animale Bio

Conseil en agrobiologie /
collecte et stockage



40 ans de bio

Chiffres 2022

CA : 26M€

12.000T en Farine Panifiable

20.000T en Alimentation
Animale

60 personnes

Points clés

Recherche constante de la
qualité
Partenariat avec **un millier**
de céréaliers et éleveurs
indépendants
Logique de **respect de**
l'environnement
Proximité géographique

Labels Bio Equitables



Commerce équitable Nord-Nord
100% bio et

Engagements :

Prix minimums *liés au couts de
production*

Volumes

Partenariat Durable

tripartite

Circuits courts

LES FILIÈRES SECONDAIRES

100% des
références
certifiées AB



Besoins

Sarrasin + dec/Kasha
Courges
Tournesol décortiqué
Khorasan (*vigilance sur
moyen terme*)
Soja

Des enjeux qualité :

Ex : Sarrasin

Alcaloïdes Datura (Drone?)
Humidité - *Séchage à la
récolte*
Sans gluten (absence de blé)
Résidus Prosulfocarbe,
glypho
Metaux lourd
Ochratoxines, etc

Stop court terme:
Tournesol, épeautres,
blés, seigle, avoine

Vigilance marché:

Débouchés plus aisés sur les
cultures fourragères (volume +
relocalisation) VS
difficultés sur les débouchés
alimentation humaine

Conso humaine =
Stagnation/baisse liées à la
situation actuelle (inflation, baisse
pouvoir d'achat, concurrence
HVE, etc)

Débouchés limités sur les
marchés spécifiques (Chia,
chanvre, lins, etc) :

- ❓ *cultures à contractualiser en
avance*
- ❓ *Construction filière avec Aval
indispensable*

Piste Carbone Farmers

Besoins en outils

Toastage
Triage
stockage



MAISON MARION
BIO & ENGAGÉE DEPUIS 1984

MOULIN MARION
MAÎTRE MEUNIER DEPUIS 1897

ALIMENTS MARION
ÉLEVAGE & CULTURE BIO

Merci de votre attention



GARANTI 100%
BIO & LOCAL



DEPUIS 2013

**BRASSERIE
DULION**
FUTURE TRADITION



PIONNIERS DU
GRAIN CRU

ON EST PAS
TROP MAL ICI

BRASSAGE

à partir de tous types de céréales & de
variétés anciennes



Épeautre



Sorgho



Seigle



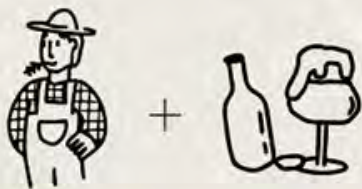
Sarrasin



Millet



Kernza



① **L'agriculteur & la brasserie DULION**

Nous créons avec vous, la recette de votre exploitation pour alimenter vos ventes directes et communiquer !



② **L'agriculteur, la brasserie DULION & un de nos Distributeurs**

Nous créons ensemble une recette collaborative qui servira à alimenter un réseau de distribution en moyenne à moins de 100km de votre exploitation.

NOS SUPER AGRI'COLLABORATEURS

Hervé Desfarges & Bertrand Rabatel, membres de Graines de Lyon



UNE DÉMARCHE ENGAGÉE
La Vie Claire s'est allié avec la Brasserie Dulion pour vous proposer une Blonde à base de céréales non traitées ni soulagées chimiquement de leurs fibres locales - Graines de Lyon.

Son impact est positif : brasse en circuit court, une production éco-énergétique et la valorisation des déchets chez nos agriculteurs partenaires. La bière est bio locale.

À PARTAGER :



Pour plus d'informations



MOISSON BRASSAGE PARTAGE

BLONDE
BLÉ & MILLET

Brassage artisanal

La Vie Claire | BRASSERIE DULION



UNE DÉMARCHE ENGAGÉE
La Vie Claire s'est allié avec la Brasserie Dulion pour vous proposer une Blanche à base de céréales non traitées ni soulagées chimiquement de leurs fibres locales - Graines de Lyon.

Son impact est positif : brasse en circuit court, une production éco-énergétique et la valorisation des déchets chez nos agriculteurs partenaires. La bière est bio locale.

À PARTAGER :



Pour plus d'informations



MOISSON BRASSAGE PARTAGE


BLANCHE
AVOINE & ÉPEAUTRE

Brassage artisanal

La Vie Claire | BRASSERIE DULION

vieille graine

Explorons le pouvoir des récoltes anciennes !



Développer en France des filières de nouvelles cultures céréalières plus résistantes face au changement climatique au travers d'une alimentation locale, durable, biologique & gourmande.

Graines & farines



Démocratiser l'usage

vieille
graine

[Nos produits](#) [Nos cultures optimistes](#) [Notre aventure](#) [Blog & Recettes](#) [Contact](#)



Butternut, millet & lentilles

15/03/2023



Millet, patates douces, pécanes & cranberries

02/03/2023



L'apéro pop



Merci

**vieille
graine**

Présentation des intervenants

- Julien-Boris Pelletier et Paul Getti - Moulin Marion



MOULIN MARION
MAÎTRE MEUNIER DEPUIS 1897

- Benjamin Dagand - Brasserie Dulion



100

- Aurélien Amir - Vieille Graine

vieille
graine

Avant de manger...

Présentation rapide des personnes présentes
dans la salle

101

Programme de l'après-midi

- 13H40 : Atelier thématique autour du Café
 - Table "Cultures déjà collectées par les coop (Sarrasin, Sorgho)
 - Table "Graines en expérimentation en région (chia, ...)"
 - Table "Marchés et perspectives"
- 15h00 : Visite de Gaston Meunier

102



Buffet bio et local



Programme de l'après-midi

- 13H40 : Atelier thématique autour du Café
 - Table "Cultures déjà collectées par les coop (Sarrasin, Sorgho)
 - Table "Graines en expérimentation en région (chia, ...)"
 - Table "Marchés et perspectives"
- 15h00 : Visite de Gaston Meunier

Gaston
MEUNIER BIO
— LYON —



ATELIERS THEMATIQUE

- Table "Cultures déjà collectées par les coop (Sarrasin, Sorgho)
- Table "Graines en expérimentation en région (chia, ...)"

2 groupes constitués

Durée de chaque atelier : 20 minutes x 2

BILAN ATELIER THEMATIQUE

Consommateur

Expliquer les usages/utilisations des cultures (recettes, cuisine)

Communiquer sur la consommation local (à différentes échelles: hyper local, régional, Français)

Communiquer/Eduquer sur le local et la perception du bio; rassurer les consommateurs

Développer les produits « prêts à l'emploi » afin de s'adapter aux nouveaux usages des consommateurs (plats tout prêts ou démarches du type Hello fresh)

Filière

Rassembler les acteurs des filières autour d'une culture (par exemple sarrasin) afin de faciliter la construction des filières

Contractualiser en amont afin d'assurer l'adéquation entre production et débouchés

Afin de faciliter la consommation en RHD: passer par un industriel afin de proposer aux cantines des plats tout prêts à partir ces cultures secondaires bio et locales.

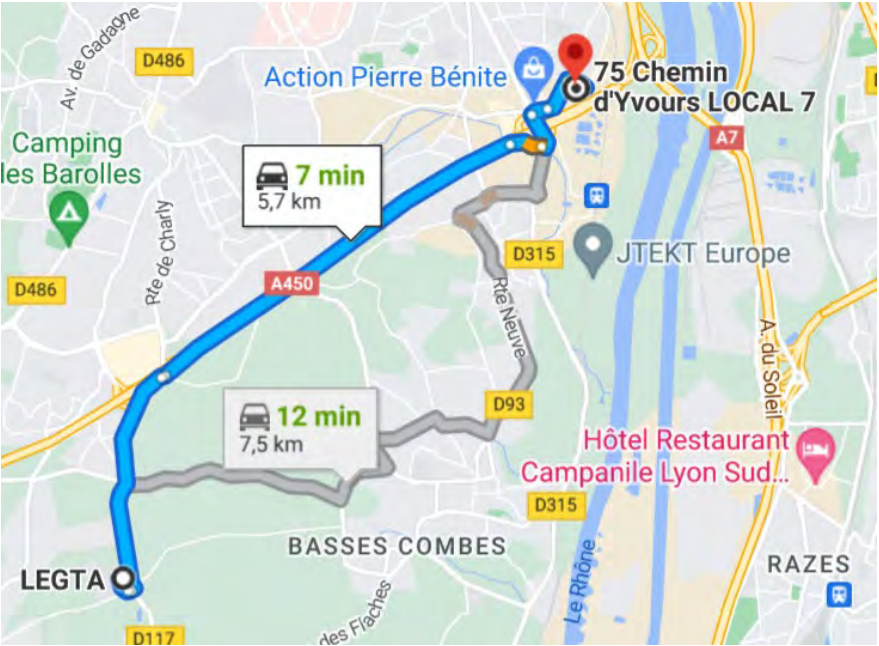
Production

Mettre en place des échanges entre les producteurs afin de partager les savoir-faire et expériences techniques pour renforcer la production

Visite du Moulin Gaston Meunier Bio Lyon



**75 CHEMIN D'YVOURS LOCAL 7
69310 PIERRE BENITE**



D117

A450 > Lyon

Sortie 5

D15



MERCI A TOUS