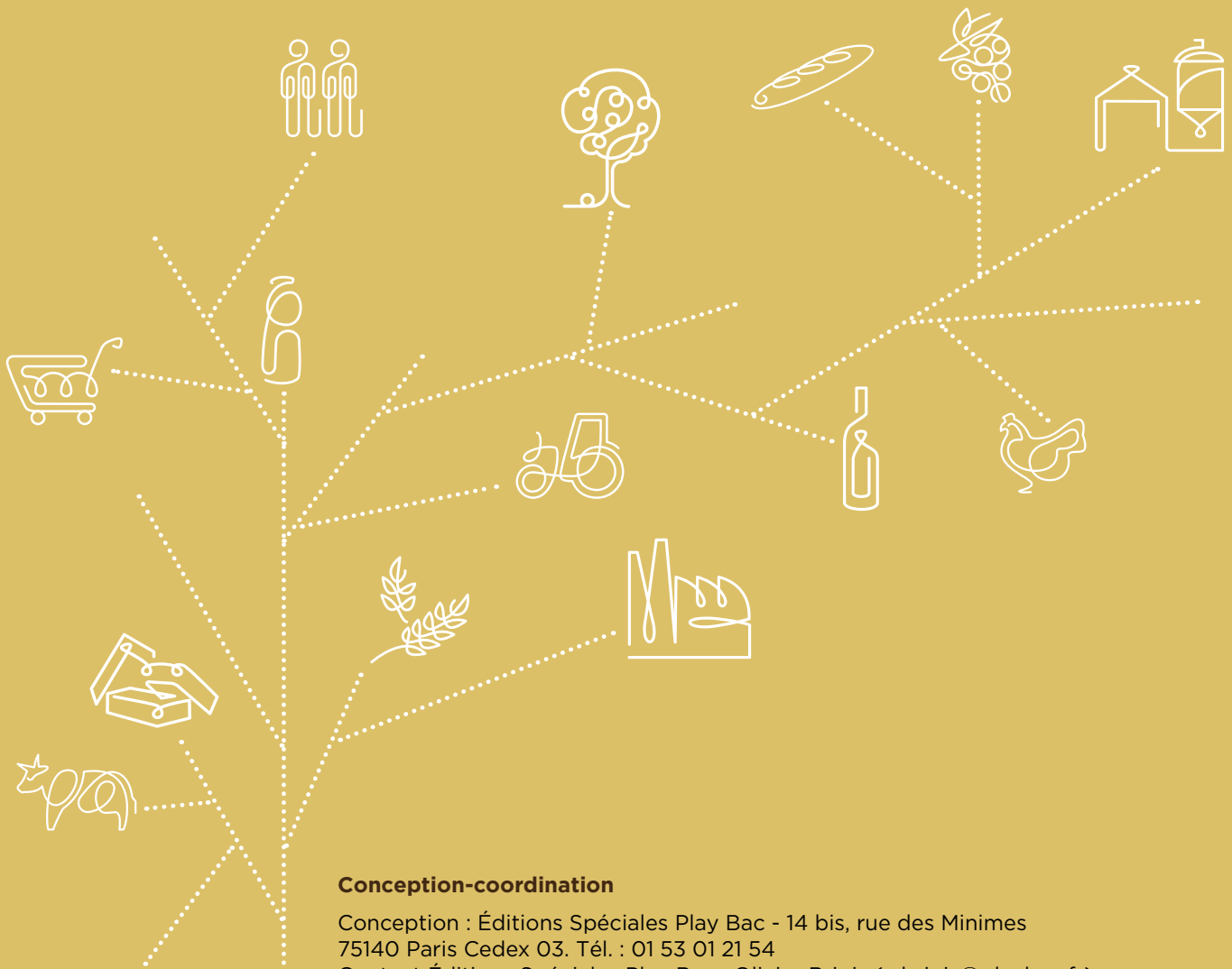




**“ La coopérative
dont vous êtes
les héros ! ”**

Guide d'animation



Conception-coordination

Conception : Éditions Spéciales Play Bac - 14 bis, rue des Minimes
75140 Paris Cedex 03. Tél. : 01 53 01 21 54

Contact Éditions Spéciales Play Bac : Olivier Briois (o.briois@playbac.fr)

Suivi de projet : Élisabeth Gildé - Conception graphique : Stéphanie Bidault

Conception pédagogique, rédaction : Anne-Laure Depré

Relecture : Suzanne Labourie

Remerciements

Nous tenons à remercier les experts du réseau, les jeunes coopérateurs et les étudiants consultés lors de l'élaboration de ces supports pour leurs précieux conseils et réactions.

Crédits et sources

Portraits des histoires : © Adobe Stock - Andrew Rybalko

Sources pour données chiffrées du Quiz :

question 7 : Grand débat coopératif 2018

question 8 : Enquête Adquation automne 2019*

question 10 : Enquête du CASDAR** automne 2019

* Enquête ADquation (automne 2019) sur la motivation à la coopération chez 395 jeunes agriculteurs installés, représentatifs des grandes filières et des régions agricoles

** Enquête du programme de développement LCA (automne 2019) sur l'engagement des coopératives en faveur du renouvellement des générations

ÉDITIONS SPÉCIALES
playBac

© 2020 - www.editions-speciales-playbac.fr



La Coopération Agricole - www.lacooperationagricole.coop/fr

Éditorial



Nos coopératives, nous les avons héritées de nos parents et nous les empruntons à nos enfants. Notre mission est d'adapter les coopératives à notre époque et de les transmettre aux futures générations d'agriculteurs.

Le secteur agricole est en perpétuelle évolution et ne cesse de se renouveler pour répondre au mieux aux nouveaux défis sociétaux. Le modèle coopératif est un maillon essentiel de cette transformation. En se mettant au service de l'agriculture et des agriculteurs, il fait une promesse : construire en commun l'avenir de chacun. Ses objectifs sont avant tout de restaurer la compétitivité et d'accompagner les transitions agroécologiques pour renouer avec l'attractivité. Moderne, ouvert et inclusif, le modèle coopératif place au cœur de ses priorités l'accueil et l'accompagnement des jeunes. Il y a dans l'ADN coopératif tous les gènes auxquels aspirent les entreprises du XXI^e siècle !

Vous vous êtes engagé à animer le programme pédagogique, ludique et participatif **« La coopérative dont vous êtes les héros »**.

Nous souhaitons tout d'abord vous en remercier. Par votre implication, vous contribuez à faire connaître les coopératives agricoles et agroalimentaires, à en diffuser les valeurs et à favoriser ainsi le renouvellement des générations. En animant les différentes parties de ce programme, vous donnerez aux jeunes l'envie de rejoindre une coopérative comme adhérent ou comme salarié.

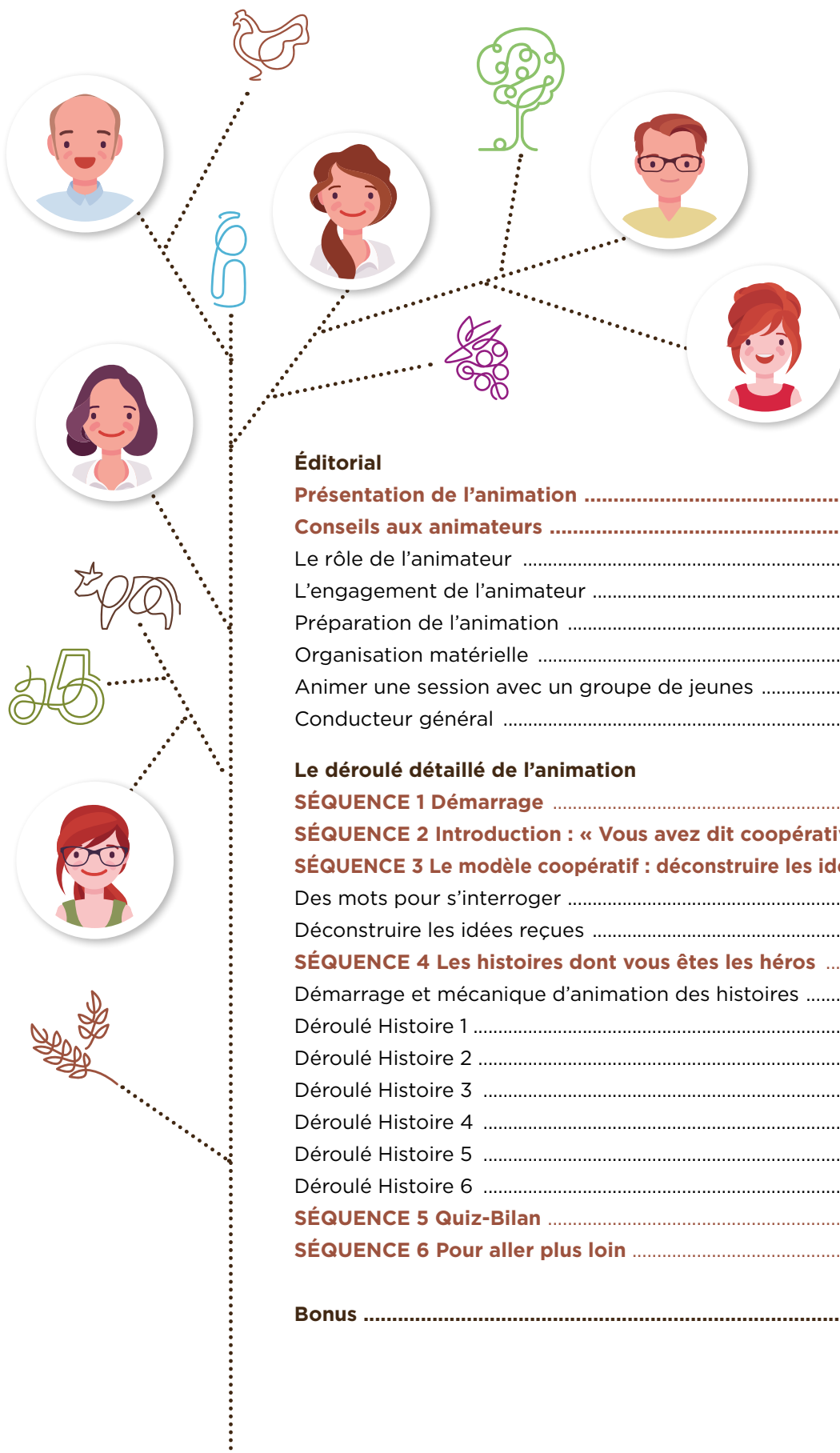
Vous présenterez d'abord quelques principes fondateurs, puis les principales idées reçues sur les coopératives, en montrant en quoi elles sont infondées. Durant le temps fort de l'animation, vous proposerez aux étudiants de devenir acteurs de leur propre vie professionnelle. Au cours de six histoires de jeunes agriculteurs dont ils seront, eux aussi, les héros, ils décideront des meilleurs choix à faire et des meilleures solutions possibles pour avancer. Ils se projeteront ainsi réellement dans ces parcours. Pour finir, vous animerez un quiz récapitulant les informations à retenir.

Les coopératives agricoles sont de véritables écoles de vie qui, en plus de mobiliser des moyens pour bâtir des outils communs de production et définir un projet collectif, offrent à leurs membres une ouverture sur le monde. À travers cette animation, vous contribuez, vous aussi, à l'élaboration des futurs projets professionnels des étudiants.

**Dominique Chargé,
Président de La Coopération Agricole**



Sommaire



Éditorial

Présentation de l'animationpage 1

Conseils aux animateurspage 2

Le rôle de l'animateurpage 2

L'engagement de l'animateurpage 2

Préparation de l'animationpage 2

Organisation matériellepage 3

Animer une session avec un groupe de jeunespage 3

Conducteur généralpage 5

Le déroulé détaillé de l'animation

SÉQUENCE 1 Démarragepage 6

SÉQUENCE 2 Introduction : « Vous avez dit coopérative ? »page 6

SÉQUENCE 3 Le modèle coopératif : déconstruire les idées reçues ..page 7

Des mots pour s'interrogerpage 7

Déconstruire les idées reçuespage 8

SÉQUENCE 4 Les histoires dont vous êtes les hérospage 10

Démarrage et mécanique d'animation des histoirespage 10

Déroulé Histoire 1page 12

Déroulé Histoire 2page 12

Déroulé Histoire 3page 13

Déroulé Histoire 4page 13

Déroulé Histoire 5page 14

Déroulé Histoire 6page 14

SÉQUENCE 5 Quiz-Bilanpage 16

SÉQUENCE 6 Pour aller plus loinpage 18

Bonuspage 19

Présentation de l'animation

1

« **La coopérative dont vous êtes les héros** » est un **programme pédagogique** destiné à être utilisé en classe, sous la conduite d'un animateur, dans **des cursus agricoles** niveau bac pro, BTA et BTS.

Ce dispositif complet propose aux élèves de ces niveaux une découverte du modèle coopératif et un parcours ludique et participatif sur la thématique des coopératives agricoles et agroalimentaires.

Il se compose :

- d'un **livret étudiant**, qui est le support de l'animation proposée aux élèves lors de la séance ;
- et de **ce guide d'animation**, permettant à l'animateur de mener la séance pas-à-pas.

Le livret étudiant peut également se lire hors séance d'animation, puisqu'il est accessible en ligne à l'adresse <http://eliseuse.playbac.fr/magazine/536/la-cooperation-agricole-la-cooperative-dont-vous-etes-le-heros> ou via le QR code figurant en dernière page.

L'animation s'appuie sur la dynamique de groupe, puisque l'animateur sollicitera régulièrement les élèves afin de les amener à la réflexion et à des échanges collectifs.

Objectifs

Le programme « **La coopérative dont vous êtes les héros** » répond à **quatre objectifs principaux** :

- 1 Découvrir les spécificités et les valeurs du modèle coopératif pour faire comprendre aux futurs jeunes agriculteurs et salariés agricoles le fonctionnement des coopératives agricoles.
- 2 Mesurer la diversité des missions des coopératives agricoles.
- 3 Encourager les jeunes à la réalisation de leurs propres projets professionnels et stimuler leur envie de s'installer.
- 4 Inciter les futurs jeunes agriculteurs à adhérer à une coopérative agricole.

À noter

Les méthodes d'animation utilisées, ludiques et participatives, contribueront à consolider les qualités individuelles et les compétences relationnelles de chacun, dont :

- le jugement, le sens critique et la pratique de l'argumentation ;
- l'affirmation de soi dans le partage, le dialogue, le débat et la concertation.

Contexte

Les structures d'enseignement, comme les lycées agricoles ou les centres de formation, sont **le vivier** de futurs exploitants ou salariés agricoles.

La coopération agricole n'étant pas abordée dans la plupart des programmes de formation de ce secteur, de nombreux jeunes n'ont pas forcément connaissance de l'existence des coopératives. La communication et l'information auprès des futurs agriculteurs sont donc primordiales.

En collaborant ensemble lors de séances d'animation, les structures d'enseignement et les coopératives œuvrent à **faire découvrir** aux étudiants les principes et le fonctionnement des coopératives agricoles afin de les amener à exercer un choix éclairé d'adhésion à une ou plusieurs coopératives lors de leur installation.

Au même titre que la plupart des programmes de l'offre éducative, le programme « **La coopérative dont vous êtes les héros** » peut être mis en œuvre, de manière ponctuelle, par des animateurs issus d'une coopérative agricole ou du réseau coopératif et en partageant les valeurs. Il est donc nécessaire que ces intervenants soient accompagnés du mieux possible dans leur future animation d'une séance sur la thématique.

Le rôle de l'animateur

L'animateur a pour objectif majeur de réussir à intéresser son public et de faire passer les messages contenus dans le programme.

Dans ce but, il bénéficie d'un **support pas-à-pas**, détaillant chaque partie de l'animation. Il est important que l'animateur s'imprègne en amont du support pour s'approprier au mieux le contenu de l'animation, le but étant de lui donner vie.

À noter

À vous d'utiliser vos propres mots, vos propres exemples, d'adapter les séquences à votre public du jour, d'accélérer à un moment ou de prendre davantage de temps à un autre.

L'engagement de l'animateur

Chaque animateur est bénévole. Cependant, pour animer ce programme, il s'engage à :

- en respectant le cadre pédagogique ;
- faire remonter ses remarques et suggestions d'amélioration à La Coopération Agricole de sa région, ou nationale.

Préparation de l'animation En amont

Pour optimiser votre intervention, il est nécessaire de la préparer en amont. Comment ?

- 1 **Contactez** l'encadrant de la classe (soit par téléphone, soit par une réunion). Ce contact est nécessaire pour régler certains points matériels et vous permettre de faire connaissance.
- 2 **Prenez le temps de vous familiariser avec le sujet** et de vous approprier les informations contenues dans ce guide. Elles constituent le préalable de connaissances nécessaire pour être en mesure de mener à bien l'animation correspondante.

À noter

Avant d'intervenir, prenez un moment pour vous interroger sur **vos parcours d'engagement dans la coopérative**. Cette réflexion vous permettra de prendre du recul et d'être plus convaincant.

Objectifs de la prise de contact préalable avec l'encadrant de la classe

- Se présenter mutuellement.
- Présenter rapidement le modèle coopératif et la coopérative ou la fédération à laquelle vous appartenez. Vous pouvez, si besoin, utiliser la présentation générique disponible auprès de La Coopération Agricole.
- Répondre à toutes les questions de l'encadrant sur la séance d'animation.
- Mettre au point les conditions matérielles de l'intervention : date, horaires, salle et temps disponibles, matériel à apporter, aménagement et rangement de la salle, prise de courant accessible.
- Transmettre le PDF du livret étudiant et inviter l'encadrant à le consulter avant l'animation.

Vous pouvez vous poser les questions suivantes :

- Dans votre vie, quels ont été les déclencheurs de votre engagement coopératif (rencontre, envie, changement, etc.) ?
- Qu'est-ce que cette expérience vous a apporté (notamment en termes de compétences, de liens sociaux, de prise de responsabilités, etc.) ?
- Comment la coopérative vous a-t-elle aidé à réaliser votre projet professionnel ?

Organisation matérielle

Après avoir vérifié avec l'encadrant les informations nécessaires à votre animation, il vous faut préparer le matériel à emporter dont vous aurez besoin le jour J.

Le programme « **La coopérative dont vous êtes les héros** » implique deux supports : le vôtre, le guide d'animation (celui-ci) et le livret étudiant. C'est le livret étudiant que vous allez projeter en classe.

Si vous le souhaitez et disposez du temps nécessaire, vous pouvez également utiliser le PowerPoint personnalisable fourni pour présenter La Coopération Agricole de votre région et/ou votre coopérative en particulier.

Prévoyez dans ce cas de le personnaliser avant l'animation.

| Matériel de la salle | Support d'animation | Utilisation |
|--|---|--|
| ● Vidéo-projecteur + ordinateur ● Tableau effaçable + feutres ou stylet associés ou Tableau noir + craies | PDF Livret Étudiant | Projection en classe = support d'animation |
| | Guide d'animation | Uniquement pour l'animateur |
| | Photocopie du Conducteur général de l'animation page 5 de ce guide (si possible) | Uniquement pour l'animateur |
| | En plus, si besoin : PowerPoint personnalisable « La Coopération Agricole dans votre région » | À projeter en classe |
| | Matériels pédagogiques basiques : Post-it®, feuilles de papier, ciseaux, stylos, Scotch® | Pour les étudiants |

Animer une session avec un groupe de jeunes

↳ Les 7 étapes clés d'une animation

Lorsque toutes les conditions préparatoires sont réunies et que vient le moment d'animer une session de « **La coopérative dont vous êtes les héros** », l'animateur aura à cœur de respecter et de faire respecter un certain nombre de principes éthiques mais aussi opérationnels pour garantir l'efficacité de son intervention.

- 1 **Se présenter** et partager avec le groupe les raisons de l'intervention en y associant l'équipe éducative.
- 2 Rappeler les bonnes **règles de fonctionnement** basées sur le respect des personnes, de leur parole. Ne pas hésiter à rappeler les règles de bon déroulement d'un débat : respecter la parole de chacun, respecter les différents avis et opinions, laisser chacun s'exprimer, ne pas se couper la parole, ne pas porter de jugement de valeur ou se moquer des autres, fixer une durée, synthétiser les échanges en fin de débat.
- 3 S'assurer que **tout le monde a compris** qu'il ne s'agit pas d'une évaluation des connaissances mais d'un processus ludique de découverte et de réflexion.
- 4 Mettre les jeunes **en activité** dans le cadre défini et sécurisé de l'animation tout en leur accordant de **la confiance**. Assurer **une présence vigilante** mais discrète et non intrusive dans les échanges entre jeunes.
- 5 Prévoir, si nécessaire, un temps de calme en **fin de séance** pour des échanges « à la demande » avec le groupe, par exemple sur des éléments d'informations manquants.
- 6 Se séparer en faisant exprimer **une idée forte** de l'animation à retenir.
- 7 **Faire un point**, à chaud, avec l'équipe éducative partenaire.

Conseils aux animateurs

4

Pour que l'animation soit interactive, l'animateur va devoir solliciter les jeunes en leur posant des questions, le plus difficile étant de **les capter** et de **leur donner envie de répondre**.

L'attitude générale de l'animateur : bienveillante et respectueuse de tous

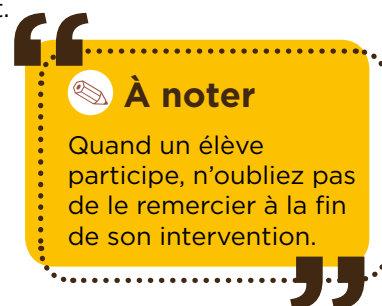
L'animateur est garant du bon fonctionnement de l'animation.

- Il rappelle **les règles de communication**, impulse la démarche tout en veillant à lui donner du sens. Il rappelle les objectifs, il reformule et synthétise.
- Il doit **favoriser la prise de parole** de tous. Il rassure et encourage les plus timides. À l'inverse, il canalise les plus dynamiques.
- Il crée **les conditions favorables au débat**, à la **réflexion** et au **travail**. Il adopte une attitude ouverte, empathique et crée un cadre convivial et motivant.
- Il utilise un niveau de **langage adapté à sa cible** sans pour autant copier la façon de parler des élèves (langage « jeune »).

À chaque fois qu'un élève participe, il est bienvenu de l'encourager à partager ses idées, à les développer et d'inciter les autres à compléter ses propos.

Vous n'avez pas l'habitude d'intervenir auprès de jeunes de 15 à 20 ans ? Pas de panique !

Vous disposez de **nombreux atouts** afin de vous **adapter rapidement** à ce public.



| + Vos atouts en tant qu'animateur | 🔧 La difficulté à surmonter | 👉 Les solutions |
|--|---|---|
| <ul style="list-style-type: none">● Vous êtes un adulte passionné, qui parle de choses qu'il connaît, qu'il aime et a envie de partager.● Vous faites le lien entre eux et le monde professionnel et bénéficiez d'une expérience différente.● Vous apportez une dynamique nouvelle et inhabituelle en classe ou dans le lieu éducatif où se déroule l'animation.● Gardez toujours en tête que le sujet est intéressant pour les jeunes comme pour les adultes ! | <p>Vous ne connaissez pas le groupe et allez devoir l'appivoiser très vite.</p> | <ul style="list-style-type: none">● Les animateurs expérimentés n'auront pas de difficultés à s'adapter très rapidement au groupe de jeunes.● Si vous débutez, les solutions sont les mêmes.1 Restez vous-même. N'essayez pas de « faire jeune » ou de vous calquer sur un modèle d'animation de type professoral. La différence de style, de sujet et de personnalité est un atout pour vous. La nouveauté est la bienvenue, notamment dans le cadre de cours dont la forme est peu évolutive. Si vous êtes surpris ou peu à l'aise dans le contexte (une sonnerie intempestive qui interrompt une réponse, une alarme incendie, des incidents divers), vous pouvez le faire remarquer avec humour et passer à autre chose.2 Communiquez votre flamme. Vous pouvez sans problème intéresser le public en étant vous-même passionné et en montrant votre désir de partager, à égalité avec les participants.3 Vous devez être rigoureux, tenir les horaires, répondre aux questions quand il y en a, recentrer le débat si nécessaire, ne pas vous laisser déborder, être réactif face au public, tout en restant bienveillant. N'hésitez pas à manier l'humour, mais pas l'ironie, pour détendre une situation, aider le groupe à prendre un peu de recul, sortir d'une contestation.4 Appréciez le moment présent et profitez-en pleinement.5 Partagez ces instants ensemble, adultes et jeunes, dans la complicité et le jeu. C'est ce qui fera leur valeur pédagogique.6 Traitez les jeunes en personnes responsables, sans a priori, et allez vers un véritable échange. |

Ce guide d'animation est un déroulé pas-à-pas, donnant toutes les clés à l'animateur pour animer une séance correctement. C'est donc un véritable **guide clé en main** pour une animation d'environ **2 heures**. Cette animation est destinée à mobiliser les jeunes dans leur réflexion et leur jugement critique afin de leur faire découvrir des notions nouvelles, de les mettre en situation d'acteur ou décideur, puis de les engager à réfléchir à des possibilités d'actions collectives dans leur milieu professionnel. Elle est basée sur un enchaînement ludique et participatif permettant à chacun d'exprimer ses choix et de confronter son raisonnement à celui des autres.

Déroulé de l'animation

Après les présentations d'usage et une courte introduction sur le modèle coopératif (**séquences 1 et 2**), l'animation se déroule en **3 grandes séquences** (temps forts) ludiques et interactives (**séquences 3, 4, et 5**, en couleur dans le tableau), durant lesquelles les élèves devront participer. L'animation se termine en présentant quelques ressources utiles pour aller plus loin (**séquence 6**). **En fin d'animation**, vous pouvez aussi prendre quelques minutes pour présenter votre propre coopérative ou la coopération dans votre région.

 Pour chaque partie, ce guide détaille :

- les objectifs pédagogiques ;
- des conseils d'animation ;
- le déroulé pas-à-pas.

| Temps | | Objectifs | Matériel et supports |
|---|------------|--|--|
| Durée | Cumul | | |
| ≈ 1 min | ≈ 1 min | Séquence 1 : Présentation > démarrer l'animation | / |
| 5 min | 6 min | Séquence 2 : Introduction > introduire quelques notions-clés | Ordinateur + vidéo-projecteur PDF Livret Étudiant |
| 20 min | 26 min | Séquence 3 : Les idées reçues > déconstruire les idées reçues | Ordinateur + vidéo-projecteur PDF Livret Étudiant Post-it® ou feuilles de papier, Scotch®, stylo |
| 1 h 10 pour 3 histoires* (démarrage + 20 min par histoire + conclusion) | 1 h 36 min | Séquence 4 : Les histoires > découvrir six parcours professionnels de jeunes agriculteurs coopérateurs et trouver avec eux des solutions à des moments-carrefour | Ordinateur + vidéo-projecteur PDF Livret Étudiant |
| <small>* Nombre d'histoires à réduire si une histoire dure plus longtemps que prévu</small> | | | |
| 20 min | 1 h 56 min | Séquence 5 : Quiz-bilan > récapituler les notions-clés à retenir | Ordinateur + vidéo-projecteur PDF Livret Étudiant |
| 5 min | ≈ 2 h | Séquence 6 : Pour poursuivre > aller plus loin avec des ressources | Ordinateur + vidéo-projecteur PDF Livret Étudiant |
| ≈ 15 min (si temps disponible) | / | EN OPTION : présentation de votre coopérative ou de la coopération agricole dans votre région | Ordinateur + vidéo-projecteur PowerPoint personnalisable « La Coopération Agricole dans votre région » |

À noter

- Évitez de faire une pause pendant l'animation. Sinon, prévoyez-la entre deux histoires, à environ 1 h d'animation.
- **Les durées indiquées dans ce guide pour chaque étape de l'animation sont données à titre indicatif afin de vous organiser. N'hésitez pas à les adapter si besoin.**

Démarrage et introduction

6

Séquence 1 Démarrage

Durée
1 min

Démarrez l'animation en vous présentant, puis en expliquant aux étudiants ce qui va leur être proposé.

Suggestion : « Bonjour et merci de m'accueillir. Je suis [VOTRE NOM], je vais animer aujourd'hui le programme « La coopérative dont vous êtes les héros », qui vous propose de découvrir les coopératives agricoles. Après la présentation de quelques principes-clés et un bref historique, nous réfléchirons ensemble aux principales idées reçues que l'on peut avoir sur les coopératives et nous verrons pourquoi ces idées sont fausses. Dans la partie principale de l'animation, vous serez amenés à vous mettre dans la peau de jeunes agriculteurs. En découvrant leur parcours professionnel, vous deviendrez vous aussi les héros de leur histoire puisqu'il vous faudra, à certaines étapes, discuter entre vous pour décider des meilleurs choix à faire. Je vous proposerai ensuite de répondre à un quiz, puis nous dégagerons ensemble l'essentiel à en retenir. Pour finir, je vous présenterai quelques ressources utiles si vous souhaitez aller plus loin sur certains points. »

Séquence 2 Introduction : « Vous avez dit coopérative ? »

OBJECTIF

Introduire les notions-clés et les thématiques de l'animation

● DURÉE 5 minutes

● SUPPORT PÉDAGOGIQUE PDF Livret Étudiant projeté : page 1

..... DÉROULÉ POUR LA PAGE 1

5 min

Des mots pour mieux comprendre

1 Il s'agit ici de présenter rapidement les deux concepts-clés de toute l'animation.

Suggestion : « Entrons directement dans le sujet. Pour bien comprendre ce qu'est une coopérative, nous allons d'abord lire deux définitions. »

- Définissez d'abord le mot **coopérative** : vous pouvez lire la définition ou solliciter l'aide d'un étudiant.
- Définissez ensuite le **modèle coopératif** : choisissez un autre étudiant pour la lecture.

2 Vous pouvez également demander aux étudiants de reformuler ou de compléter les définitions avec leurs propres mots.

Histoire en quelques dates

Cette partie présente succinctement **les grandes dates-clés** de l'histoire du modèle coopératif.

- Insistez sur 1844 et la société des « Équitables pionniers ». Cet événement est le fondement du principe coopératif et des valeurs qui lui sont encore associées aujourd'hui.

Suggestion : « Voici dans les grandes lignes les dates-clés qui ont marqué l'histoire du modèle coopératif. Le mot « coopérative » est apparu au début du XIX^e siècle, au cours de différents événements liés à l'industrialisation. Par exemple, la création en Angleterre en 1844 d'un magasin coopératif qui visait à sortir des ouvriers de la misère a marqué la fondation du mouvement coopératif. »

Les pionniers

Évoquez ici brièvement **deux personnalités** qui ont marqué l'histoire du mouvement coopératif.

Suggestion : « Il y a deux noms à citer lorsque l'on parle de l'émergence des principes coopératifs : Robert Owen (un Anglais) et Philippe Buchez (un Français). Ils prônaient l'union des consommateurs et des producteurs sur une base égalitaire pour favoriser l'autogestion. »

Les principes coopératifs

Présentez ici le schéma résumant **les grands principes** associés au modèle coopératif.

Suggestion : « L'objet d'une coopérative est avant tout économique. Mais elle est animée par des valeurs de démocratie, d'équité et de solidarité. Ce schéma présente plus précisément les grands principes associés aux coopératives. Quelqu'un peut-il les lire pour toute la classe ? »

..... Fin de la séquence

Séquence 3 Le modèle coopératif : déconstruire les idées reçues

OBJECTIF

Faire identifier les idées reçues fréquentes sur les coopératives, puis les déconstruire en montrant l'apport d'une coopérative dans chaque thématique identifiée

- DURÉE 20 minutes
- SUPPORT PÉDAGOGIQUE PDF Livret Étudiant projeté : pages 2 à 5
- MATÉRIEL Bloc de Post-it® ou feuilles de papier + Scotch®, stylos

DÉROULÉ POUR LA PAGE 2

Des mots pour s'interroger

La séquence sur les idées reçues au sujet des coopératives démarre par une étape d'interrogation durant laquelle les élèves sont invités à **participer activement**.

6 min

1 Démarrez par **une introduction** rapide.

→ Expliquez que la notion de coopérative agricole est souvent mal comprise, voire méconnue.

Suggestion : « On a souvent des idées toutes faites, ou même négatives, sur les coopératives agricoles. Et vous, qu'en pensez-vous ? Quelles idées vous viennent en tête quand on vous dit "coopérative agricole" ? »

2 C'est le moment de proposer aux élèves d'établir **une liste de leurs principales idées reçues sur les coopératives**. Cette étape permet d'obtenir du groupe une « photographie » des représentations, parfois négatives, sur le thème.

→ **Affichez la page 2** du livret étudiant. Les quatre groupes de mots présentés dans les cadres de couleur vont servir à stimuler la réflexion.

→ Prévoyez un temps (30 secondes environ) pour que les étudiants lisent et s'imprègnent des mots, puis sollicitez-les pour qu'ils formulent leurs idées sur les coopératives. Pour cela, vous pouvez utiliser deux techniques.

★ Technique 1 :

► Pour chaque groupe de mots, lisez ou reformulez la question sous le titre en haut du cadre, puis faites lire par un élève les mots présentés. Ces derniers vont stimuler la réflexion du groupe et aiguiller leurs réponses, à l'oral, vers un objectif précis.

Suggestion : « Lorsque vous lisez/entendez ces mots, que vous évoquent-ils concernant l'esprit d'une coopérative agricole ? N'hésitez pas à lever la main et à proposer une ou deux idées reçues, que j'écrirai au tableau. »

► Écrivez les idées au tableau (une ou deux au maximum par élève).

★ Technique 2 :

► Distribuez des Post-it® ou des petits papiers. Lisez la question sous le titre en haut de chaque cadre, demandez aux étudiants de lire dans leur tête les mots, puis d'écrire une idée.

⚠ Ils ne doivent écrire qu'une seule idée par Post-it®.

Suggestion : « Lorsque vous lisez le titre de chaque cadre, puis les mots dedans, que vous évoquent-ils en rapport avec les coopératives agricoles ? Vous allez devoir écrire sur un Post-it® une idée que ces mots vous inspirent. Par exemple, lorsqu'on parle de l'esprit coopératif, à quoi pensez-vous d'emblée ? À un groupe ou à une personne seule ? Une coopérative, est-ce collectif ou plutôt individualiste ? »

► Récupérez les Post-it® et affichez-les au tableau.



Conseil

Ces deux techniques rendent les discussions en groupe efficaces en favorisant l'implication de tous dans le processus. En prenant en compte toutes les opinions, elles permettent de faire un point sur les représentations des élèves et d'identifier leurs attentes par rapport au thème choisi.

..... DÉROULÉ POUR LA PAGE 2 (suite)

Des mots pour s'interroger (suite)

3 Pour pouvoir déconstruire les idées, il est important de les classer par **catégories**.

- Regroupez thématiquement les idées au moment où vous les écrivez au tableau (technique 1) ou quand vous affichez les Post-it® (technique 2).
- Des blocs thématiques sont alors constitués.

⚠ Les idées listées dépendant des formulations des élèves, **les catégories obtenues sont donc variables**.

- Durant l'animation, essayez, dans la mesure du possible, d'établir un lien entre les catégories et formulations des élèves et la liste finale des dix idées reçues du livret étudiant.
- S'il manque certaines des dix idées dans la liste des élèves, aiguillez-les vers les idées manquantes.

..... DÉROULÉ POUR LES PAGES 3 À 5

14 min

Déconstruire les idées reçues

C'est maintenant le moment de **déconstruire** une par une **les dix idées reçues présentées sur le support étudiant**.

⚠ Veillez à faire le lien entre les idées reçues dégagées par les élèves pendant l'animation et les dix idées reçues du livret étudiant. Vérifiez qu'elles sont bien identifiées par les élèves.

1 Affichez la page 3 (puis 4 et 5) du livret étudiant.

Suggestion : « Maintenant que l'on a une liste d'idées reçues, nous allons nous focaliser sur les dix principales et déconstruire chacune d'elles pour montrer en quoi une coopérative peut être un véritable atout. »

2 Lisez l'idée reçue 1 du livret étudiant.

3 Sollicitez un étudiant pour lire l'argumentaire introduit par 💡, puis proposez au groupe d'échanger sur le sujet.

4 Passez à l'idée reçue 2 et ainsi de suite.

🗨️ **Conseil** Pensez à changer la page affichée en fonction de l'idée à déconstruire.

| Idée reçue | Page | Suggestions d'arguments de déconstruction pour les pages 3, 4, 5 |
|---|------|---|
| 1 Les coopératives n'ont aucun intérêt pour les jeunes... <i>C'est faux !</i> | 3 | → « - Les coopératives accompagnent par des actions spécifiques les jeunes lors de leur installation (formations, aides financières, accès au foncier, etc.). - Aujourd'hui, huit jeunes sur dix choisissent d'adhérer à la coopérative de leur cédant. » |
| 2 Les coopératives ne sont pas très modernes... <i>C'est faux !</i> | 3 | → « - Les coopératives structurent les filières agricoles d'aujourd'hui : elles mettent en marché 40 % de la production agroalimentaire et une marque alimentaire sur trois. - Les coopératives investissent pour proposer aux consommateurs les produits de demain. - Les coopératives accompagnent les agriculteurs dans leurs transitions agroécologiques et leurs nouveaux projets. » |
| 3 Les coopératives sont devenues des mastodontes... <i>C'est faux !</i> | 3 | → « - Les coopératives s'adaptent à la taille des marchés. - Les 2 300 coopératives sont très insérées dans le tissu économique local dans l'ensemble des zones rurales. - 93 % des coopératives sont des TPE et PME. » |
| 4 Les coopératives paient mal... <i>C'est faux !</i> | 4 | → « - En moyenne et sur la durée, les apports des agriculteurs sont aussi bien, voire mieux rémunérés en coopérative que par rapport à d'autres modes de valorisation. - Les coopératives peuvent distribuer des intérêts aux parts sociales. - Les apports des associés coopérateurs sont rémunérés de manière équitable. » |

| | | |
|---|---|--|
| <p>5 Les coopératives sont soit trop grosses, soit trop petites... <i>C'est faux !</i></p> | 4 | <p>→ « - La plupart des coopératives agricoles françaises sont des TPE et PME et il y a aussi quelques grands groupes. - Quelle que soit sa taille, chaque coopérative fonctionne de manière démocratique (une personne = une voix). »</p> |
| <p>6 Les coopératives obligent à s'engager à vie... <i>C'est faux !</i></p> | 4 | <p>→ « - Tout agriculteur s'engage pour une durée déterminée dans une coopérative. - Tout agriculteur remplit un bulletin précisant la nature et la durée de son engagement avec la coopérative. - Les agriculteurs sont libres de quitter la coopérative à l'issue de leur période d'engagement. Leur capital social leur est remboursé. »</p> |
| <p>7 Les coopératives ne permettent pas de décider soi-même... <i>C'est faux !</i></p> | 4 | <p>→ « - La stratégie d'une coopérative est décidée et contrôlée par les administrateurs, qui sont élus par l'ensemble des coopérateurs. - Une coopérative est un outil collectif qui permet de faire émerger des projets individuels et de faire évoluer les modes de production des agriculteurs. - L'agriculteur reste toujours le seul décideur dans son exploitation. »</p> |
| <p>8 Dans les coopératives, il y a trop de salariés... <i>C'est faux !</i></p> | 5 | <p>→ « - Une coopérative est une entreprise agroalimentaire avec diverses fonctions : chacune est utile à son bon fonctionnement. - Chaque salarié dans une coopérative est chargé d'une mission précise, pas toujours en lien direct avec les agriculteurs, mais toujours à leur service. »</p> |
| <p>9 L'esprit coopératif, c'est dépassé... <i>C'est faux !</i></p> | 5 | <p>→ « - Les coopératives sont animées par des valeurs toujours aussi modernes, comme la démocratie (une personne = une voix). - Grâce à la mutualisation, les agriculteurs coopérateurs ont accès aux meilleures technologies, aux meilleures infrastructures et aux meilleures compétences à un coût réduit pour relever les défis de demain. »</p> |
| <p>10 Les coopératives sont très loin des innovations actuelles... <i>C'est faux !</i></p> | 5 | <p>→ « - Les coopératives offrent des produits répondant aux attentes des consommateurs d'aujourd'hui. - Les coopératives opèrent aussi dans des domaines de pointe : chimie verte, agriculture de précision, blockchain, etc. - Les coopératives sont la plupart du temps le premier et le plus puissant partenaire des agriculteurs dans l'accompagnement des transitions agroécologiques. »</p> |

Conclusion et transition

- Expliquez aux étudiants qu'il est important de bien comprendre ce que peut apporter une coopérative.
- Proposez-leur ensuite d'attaquer **une nouvelle séquence** plus concrète avec **des histoires de jeunes agriculteurs** dont ils vont être, eux aussi, les héros. Elles vont leur permettre de comprendre, de manière vivante et participative, les apports d'une coopérative.

Suggestion : « Bravo pour votre participation à cette première partie. Ce n'est pas toujours facile de comprendre l'apport des coopératives. Vous allez maintenant continuer l'animation en vous mettant dans la peau de jeunes agriculteurs coopérateurs, à des moments-clés de leurs parcours professionnels. À plusieurs étapes des histoires que vous allez lire à voix haute, vous allez imaginer les choix et les solutions possibles qui s'offrent à eux pour avancer dans leurs projets. »

L'histoire dont vous êtes les héros 10

Séquence 4

Démarrage et mécanique d'animation des histoires

OBJECTIF

Faire comprendre les apports des coopératives agricoles grâce aux témoignages fictionnels de six jeunes agriculteurs

● DURÉE 1 heure 10 minutes

● SUPPORT PÉDAGOGIQUE PDF Livret Étudiant projeté : pages 6 à 17

DÉROULÉ POUR LES PAGES 6 À 17

Démarrage

Le livret étudiant propose **six « histoires dont vous êtes les héros »**, mais pendant une session de 2 heures, vous n'aurez a priori le temps que d'en **animer deux ou trois**.

→ Sélectionnez en amont les deux ou trois histoires que vous présenterez pendant l'animation.

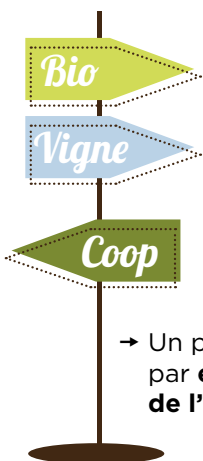
Vous pouvez demander au préalable à l'enseignant quelles histoires sont les plus pertinentes par rapport au profil des étudiants et aux sujets étudiés en classe.

- 1 Démarrez en présentant aux étudiants **le principe de cette séquence**, qui forme **le cœur de l'animation**. Elle est **collective, participative et ludique**. Insistez sur le fait que vous allez solliciter des étudiants pour lire chaque histoire, et également lorsqu'ils vont **devoir réfléchir** et **intervenir** à trois ou quatre situations-carrefour. Ce sera, à chaque fois, l'occasion pour les élèves d'émettre des hypothèses sur les divers **choix** et **solutions** possibles et de se projeter dans leur propre projet professionnel.

Suggestion : « C'est maintenant le moment de se mettre à la place de jeunes agriculteurs. Selon un objectif précis, vous allez devoir prendre des décisions avec eux à trois ou quatre situations-carrefour de leur projet. À vous de trouver, en réfléchissant et en échangeant entre vous, la solution la plus adaptée à leur objectif professionnel. En participant vous-mêmes à ces parcours, vous en devenez vous aussi les "héros". »

- 2 Affichez la première histoire que vous souhaitez faire travailler.
→ Présentez alors **les différents pictogrammes** présents en expliquant qu'ils seront les mêmes dans toutes les histoires et qu'ils servent à guider les élèves. ★ (voir encadré ci-dessous)

Suggestion : « Chaque histoire est présentée de la même façon. Systématiquement, vous incarnerez, en lisant le texte à l'oral, le personnage principal, jeune agriculteur ou agricultrice nouvellement installé(e), désireux(se) de faire évoluer son exploitation. Pour avancer dans l'histoire, vous devrez « l'aider » à faire des choix ou à trouver des solutions. Ce moment est représenté par une flèche pointant vers des rouages. Il faudra alors, à l'oral, réfléchir et échanger entre vous afin de proposer différentes solutions ou actions possibles pour faire avancer le projet du personnage. »



→ Un panneau par **étape de l'histoire**.

Mécanique des histoires



→ Pause de la lecture : **temps d'échange** oral entre les élèves et l'animateur pour trouver des solutions afin de « faire avancer » l'histoire.



→ Reprise de la lecture avec **liste des choix et solutions possibles** : plusieurs choix (trois généralement) sont suggérés dans l'histoire mais les étudiants peuvent en proposer plus s'ils sont cohérents.

Mécanique d'animation des histoires

Chaque histoire s'anime de la même façon.

20 min
par
histoire*

1 Sollicitez un (ou plusieurs étudiants) pour **lire l'histoire à l'oral**.

→ Le mieux est de choisir autant d'étudiants que de personnages de l'histoire pour pouvoir **incarner toutes les voix**.

→ Dans tous les cas, il faut **au moins un lecteur**, qui lira la quasi-totalité des textes « racontés » par le personnage principal, incarné à la première personne ; les autres personnages sont secondaires et prennent très peu la parole.


* Dans l'hypothèse où trois histoires sont présentées lors d'une session de 2 h



Conseil

- Si vous n'avez qu'un seul lecteur, l'histoire fonctionne aussi.
- Veillez à ce que ce ne soient pas toujours les mêmes élèves qui lisent, mais n'imposez pas la lecture à un élève.

2 Commencez d'abord par **la lecture du titre**, de **la bulle** de texte sous le portrait du personnage et de **son parcours**.

3 Faites ensuite **lire chaque étape** de l'histoire (avec les différentes voix de personnages s'il y en a plusieurs), en interrompant la lecture à chaque pictogramme → . Le personnage se trouve alors à une situation-carrefour.



Conseil

Vous avez environ 20 minutes à passer sur chaque histoire. Comptez donc que chaque étape doit durer au maximum 7 minutes, lecture et temps d'échange compris. **Les durées indiquées sont toutefois indicatives. N'hésitez pas à les adapter si besoin.**

→ **À chaque situation-carrefour :**

- **reprenez la parole** pour formaliser la question qui sert de base de réflexion aux élèves durant leur temps d'échange ;
- **faites interagir les étudiants** entre eux sur les différents choix possibles, en posant la question de la décision à prendre à ce stade de l'histoire.

Suggestion : « Il me faut un ou des volontaires pour incarner le ou les personnages de l'histoire. Vous allez maintenant lire l'histoire et vous vous arrêterez à chaque flèche pointant vers des rouages, qui correspond à une situation-carrefour. Vous devrez alors, entre vous et à l'oral, réfléchir à des solutions possibles pour faire avancer le projet de l'agriculteur de l'histoire. À vous d'exprimer les différents choix possibles à faire à ce stade. »

4 Lorsqu'une histoire est terminée, passez à la suivante.



Conseil

Pensez à reformuler les questions si besoin ou à aiguiller les étudiants dans leurs réponses, en proposant une réponse proche de celles évoquées dans l'histoire.

→ **Vous trouverez pages 12 à 14 un pas-à-pas détaillé pour chaque histoire** ainsi que toutes les informations pour les animer correctement : nombre de personnages, thèmes abordés, **questions à poser, réponses possibles**. À chaque étape, le « choix » fait par le personnage de l'histoire est en rouge.

★ **Astuce : Comment faire réagir des jeunes ?**

Si le groupe n'est pas réactif, n'hésitez pas à proposer une des solutions présentées dans l'histoire, en la lisant à l'oral. C'est à vous d'amener le dialogue entre les élèves.

★ **Astuce : Comment leur faire trouver des idées ?**

Si le groupe n'a pas vraiment d'idées, reformulez la question pour les aiguiller vers des pistes.

L'histoire dont vous êtes les héros 12

..... DÉROULÉ POUR LES PAGES 6 À 7

Histoire 1 : Alice, vigneronne coopératrice

Filière viticole

Thèmes abordés conversion en bio, transition agroécologique, implication commerciale, communication sur la viticulture bio

Nombre de personnages pour la lecture 2 : Alice (personnage principal), Véro (textos page 6)

Situations-carrefour 3

20 min

Lecture
+ temps
d'échange par
étape : environ
7 min

Histoire 1 : questions à poser à la classe

Étape 1

« Par quelle étape Alice doit-elle commencer pour lancer sa conversion en bio ? »

→ **RÉPONSES POSSIBLES :**

- ★ Se former en viticulture bio
- ★ Chiffrer le projet pour voir s'il est réalisable et estimer son gain
- ★ Contacter la coopérative pour être accompagnée dans son projet de conversion

Étape 2

« Quelles sont les étapes administratives et techniques de la conversion en bio ? »

→ **RÉPONSES POSSIBLES :**

- ★ - Se renseigner sur les aides
- Monter un dossier de financement et contacter la banque
- Se former techniquement
- Choisir l'organisme de certification au bio et signer un contrat
- Établir un budget prévisionnel
- Investir dans un intercep

Étape 3

« Comment la commission bio d'une cave coopérative peut-elle communiquer pour mieux faire connaître ses vins ? »

→ **RÉPONSES POSSIBLES :**

- ★ Participer à des salons et à des concours
- ★ Rencontrer les différents acheteurs de vins bio de la coopérative
- ★ Organiser des dégustations de vins bio

..... DÉROULÉ POUR LES PAGES 8 À 9

Histoire 2 : Famille Duvauchelle, éleveurs coopérateurs

Filière élevage

Thèmes abordés bonnes pratiques d'élevage, autonomie alimentaire, circuits courts, marque régionale, coopération entre les coopératives

Nombre de personnages pour la lecture 2 : Florence (personnage principal), Dominique (e-mail page 9)

Situations-carrefour 3

20 min

Lecture
+ temps
d'échange par
étape : environ
7 min

Histoire 2 : questions à poser à la classe

Étape 1

« Quelles sont les solutions pour faire évoluer l'alimentation des vaches et les pratiques d'élevage ? »

→ **RÉPONSES POSSIBLES :**

- ★ Se renseigner auprès d'une personne dans le métier
- ★ Recruter un stagiaire pour travailler sur des solutions chiffrées
- ★ Amorcer au sein de la coopérative une réflexion collective sur le sujet

Étape 2

« Quelles sont les projets que Florence et Dominique peuvent proposer à la commission élevage de la coopérative pour devenir autonomes en alimentation ? »

→ **RÉPONSES POSSIBLES :**

- ★ Acheter de nouvelles prairies
- ★ Sécher le foin en grange
- ★ Changer l'alimentation actuelle des vaches

Étape 3

« Comment Florence et Dominique peuvent-ils valoriser l'image de leur viande ? »

→ **RÉPONSES POSSIBLES :**

- ★ Monter des partenariats avec d'autres coopératives pour distribuer leurs produits
- ★ Créer une marque de viande collective avec les acteurs régionaux de la filière
- ★ Créer un atelier de découpe dans la coopérative et commercialiser la viande en direct

À noter

À chaque étape, le « choix » fait par le personnage de l'histoire est **en rouge**.
Les **sigles** sont définis dans le glossaire, en fin de livret.

L'histoire dont vous êtes les héros 13

..... DÉROULÉ POUR LES PAGES 10 À 11

Histoire 3 : Pierre, agriculteur coopérateur

Filière céréales et volailles

Thèmes abordés diversification, élevage Label, transition énergétique, installation hors cadre familial

Nombre de personnages pour la lecture 2 : Pierre (personnage principal), la mère de Pierre (au téléphone page 10)

Situations-carrefour 4

20 min

Lecture
+ temps
d'échange par
étape : environ
7 min

Histoire 3 : questions à poser à la classe

| | | | |
|--|---|--|--|
| <p>Étape 1 « Par quoi commencer pour lancer un projet d'élevage de volailles sous signe de qualité ? »</p> <p>→ RÉPONSES POSSIBLES :</p> <ul style="list-style-type: none">★ Contacter la coopérative pour en savoir plus sur son activité volailles★ Échanger avec des voisins qui ont un atelier volailles★ Demander l'avis de l'ancien propriétaire de l'exploitation | <p>Étape 2 « Comment Pierre peut-il se former à l'élevage de volailles Label Rouge ? »</p> <p>→ RÉPONSES POSSIBLES :</p> <ul style="list-style-type: none">★ Suivre une formation proposée par la coopérative★ Se former auprès d'un éleveur | <p>Étape 3 « Comment Pierre peut-il augmenter sa rentabilité tout en faisant des choix durables ? »</p> <p>→ RÉPONSES POSSIBLES :</p> <ul style="list-style-type: none">★ Installer des panneaux photovoltaïques sur ses bâtiments★ Transformer sa production actuelle de céréales en aliments pour volailles | <p>Étape 4 « Dans quoi Pierre peut-il investir pour optimiser encore son exploitation ? »</p> <p>→ RÉPONSES POSSIBLES :</p> <ul style="list-style-type: none">★ Créer un nouveau poulailler★ Investir dans des méthaniseurs alimentés par de la fiente de poulet★ Développer l'élevage de canards gras |
|--|---|--|--|

..... DÉROULÉ POUR LES PAGES 12 À 13

Histoire 4 : Ève, arboricultrice coopératrice

Filière fruits

Thèmes abordés agriculture durable, bio-contrôle, changement climatique, valorisation des produits

Nombre de personnages pour la lecture 2 : Ève (personnage principal), Sam (texto page 13)

Situations-carrefour 3

20 min

Lecture
+ temps
d'échange par
étape : environ
7 min

Histoire 4 : questions à poser à la classe

| | | |
|--|---|---|
| <p>Étape 1 « Comment Ève peut-elle valoriser ses pommes et faire évoluer ses pratiques ? »</p> <p>→ RÉPONSES POSSIBLES :</p> <ul style="list-style-type: none">★ Intégrer un magasin de producteurs★ S'associer à un autre agriculteur★ Intégrer une coopérative fruitière | <p>Étape 2 « Quels sont les spécificités et les avantages à rejoindre une coopérative fruitière de dimension nationale ? Et une coopérative plus régionale ? »</p> <p>→ RÉPONSES POSSIBLES :</p> <ul style="list-style-type: none">★ Coopérative nationale :<ul style="list-style-type: none">- Vendre ses produits à l'export- Bénéficier de volumes de vente importants- Avoir des garanties de prix- Être conseillé- Bénéficier de la force d'un grand collectif★ Coopérative de dimension régionale :<ul style="list-style-type: none">- Travailler pour un public local- Cultiver différentes variétés- Participer à des démarches agroécologiques locales- Être conseillé | <p>Étape 3 « Maintenant qu'elle a adhéré à une coopérative, comment Ève peut-elle encore faire progresser son exploitation ? »</p> <p>→ RÉPONSES POSSIBLES :</p> <ul style="list-style-type: none">★ Convertir ses vergers en bio★ Mettre en place une station météo pour mieux gérer l'eau★ Acheter une nouvelle parcelle pour y cultiver une nouvelle variété de pommes |
|--|---|---|

L'histoire dont vous êtes les héros 14

..... DÉROULÉ POUR LES PAGES 14 À 15

Histoire 5 : Luc, Thomas, Nicolas, Jérémie, céréaliers coopérateurs

20 min

Filière céréales et CUMA

Thèmes abordés diversification, réduction des pesticides, innovations agronomiques, assolement en commun, machinisme agricole, évolutions sociétales

Nombre de personnages pour la lecture 4 : Luc (personnage principal), Nicolas, Jérémie, Thomas (textos page 14 – e-mails pages 14-15)

Situations-carrefour 3

Lecture + temps d'échange par étape : environ 7 min

Histoire 5 : questions à poser à la classe

Étape 1

« Quelles sont les solutions possibles pour que les quatre agriculteurs céréaliers fassent évoluer leurs pratiques ? »

→ **RÉPONSES POSSIBLES :**

- ★ Faire faire des analyses de sols
- ★ Expérimenter un robot de désherbage

★ Mettre leur assolement en commun

Étape 2

« Quelles sont les possibilités pour s'associer administrativement ? »

→ **RÉPONSES POSSIBLES :**

- ★ Créer une association loi 1901
- ★ Créer un GFA (Groupement Foncier Agricole)
- ★ Créer une CUMA (Coopérative d'Utilisation de Matériel Agricole)

Étape 3

« Quelle culture originale pour la région les associés peuvent-ils cultiver pour se diversifier ? »

→ **RÉPONSES POSSIBLES :**

- ★ Du soja
- ★ Du pois chiche
- ★ Du quinoa

..... DÉROULÉ POUR LES PAGES 16 À 17

Histoire 6 : Éléonore, éleveuse coopératrice

20 min

Filière lait

Thèmes abordés impact carbone, lait de pâturage, éco-conception, commissions et groupes de travail

Nombre de personnages pour la lecture 1 : Éléonore (personnage principal)

Situations-carrefour 3

Lecture + temps d'échange par étape : environ 7 min

Histoire 6 : questions à poser à la classe

Étape 1

« Quelles sont les solutions possibles pour réduire l'impact carbone et les déchets de la ferme ? »

→ **RÉPONSES POSSIBLES :**

- ★ Modifier l'alimentation des vaches
- ★ Passer rapidement le troupeau au pâturage

★ Commencer à se renseigner sur le pâturage

Étape 2

« Comment Éléonore peut-elle passer à des pratiques plus durables pour son troupeau si elle ne peut pas acquérir de prairies supplémentaires ? »

→ **RÉPONSES POSSIBLES :**

- ★ Acheter en gros de la luzerne déshydratée
- ★ Mettre moins de vaches aux prés
- ★ Convertir des champs en prairies

Étape 3

« Quelles sont les solutions alternatives aux contenants de lait en plastique ? »

→ **RÉPONSES POSSIBLES :**

- ★ Concevoir avec une coopérative un pack écologique
- ★ Utiliser des BIB (Bag In Box)
- ★ Utiliser des bouteilles en verre consignées

“ **À noter**

À chaque étape, le « choix » fait par le personnage de l'histoire est **en rouge**.
Les sigles sont définis dans le glossaire, en fin de livret.

”

L'histoire dont vous êtes les héros 15

Conclusion et transition

Durée
3 à 5 min

C'est la **fin de la séquence sur les histoires dont vous êtes les héros** : vous avez pu détailler deux ou trois histoires avec les étudiants ; les trois ou quatre autres présentées dans le livret étudiant seront à consulter par les étudiants hors animation ou à exploiter par l'enseignant ultérieurement. **Concluez**, puis faites une rapide **transition** avec la séquence suivante de quiz-bilan.

- 1 Expliquez aux étudiants qu'ils ont eu **un aperçu de quelques situations concrètes** présentant les apports d'une coopérative et que, selon le contexte et l'objectif professionnels des agriculteurs, l'accompagnement et les solutions apportés par les coopératives agricoles peuvent être différents.
 - Proposez-leur de **continuer cette découverte** de leur côté, en consultant les autres histoires disponibles (PDF téléchargeable sur : <http://eliseuse.playbac.fr/magazine/536/la-cooperation-agricole-la-cooperative-dont-vous-etes-le-heros>) et mentionnez quelles filières elles présentent.
 - Incitez-les aussi à continuer à **se renseigner** avant de lancer leur projet professionnel.

1 bis - VARIANTE si vous disposez de quelques minutes de plus

Recueillez les retours des étudiants sur ces histoires et laissez-les échanger un moment entre eux. Vous pouvez leur poser directement des questions.

Suggestion : « Qu'avez-vous pensé de ces histoires ? Vous ont-elles apporté des informations ? Quelles sont celles qui vous ont le plus/le moins plu ? »

- 2 Proposez-leur ensuite d'attaquer **une nouvelle séquence ludique, le quiz**, qui sera l'occasion de récapituler les points-clés à retenir de cette animation.

Suggestion : « À travers les parcours des différents agriculteurs, vous avez pu voir et comprendre l'utilité d'une coopérative. Chaque projet étant différent, lorsque vous serez installés, vous pourrez vous rapprocher d'un technicien qui vous aidera à bien comprendre l'apport d'une coopérative et à définir au mieux votre projet. Vous pouvez aussi me recontacter pour d'autres questions ou pour me rencontrer dans ma coopérative ou ma fédération. Je vous propose maintenant de répondre à un quiz. Ce sera l'occasion de récapituler les notions à retenir et de tester votre niveau de connaissance des coopératives. »

..... Fin de la séquence

Séquence 5

OBJECTIF

Récapituler les notions-clés grâce à un quiz de dix questions

● DURÉE 20 minutes

● SUPPORT PÉDAGOGIQUE PDF Livret Étudiant projeté : pages 18 à 21

..... DÉROULÉ POUR LES PAGES 18 À 21

Démarrage

Cette séquence est à proposer :

- **en individuel** : chaque étudiant devra noter ses propres réponses pour récapituler ses connaissances ;
- **puis en collectif** : pour dégager les notions à retenir.

Suggestion : « Passons maintenant au quiz. Vous allez noter chacun individuellement vos réponses aux dix questions. Vos réponses serviront ensuite à tester votre niveau de connaissance des coopératives à l'issue de cette animation. Nous reprendrons ensuite chaque question tous ensemble pour en donner les réponses, puis en dégager les principales informations à retenir. »

1 min

Quiz : temps 1 individuel

Affichez la page 18 du livret étudiant avec les dix questions du quiz.

→ Les étudiants devront noter leur réponse sur une feuille ou sur leur cahier.

Si, au préalable, vous avez eu la possibilité de photocopier cette page pour chaque élève, c'est le moment de la distribuer.

Suggestion : « Je vous laisse répondre aux questions de votre côté. Notez bien toutes vos réponses. Nous y répondrons ensuite tous ensemble, puis vous compterez vos points. »

2 min

Quiz : temps 2 collectif

Cette partie **conclut l'animation**. Elle propose de **récapituler** les notions abordées.

1 Affichez la page 19 (puis 20 et 21 selon les questions).

→ Proposez qu'un étudiant lise la question, puis donne sa réponse.

→ Corrigez-le avec bienveillance si sa réponse est inexacte, puis incitez la classe à **formuler une information** sur les coopératives abordées lors de la séance **en rapport avec la question du quiz**.

→ Sollicitez ensuite un autre étudiant pour **lire** le paragraphe **À retenir**.

Suggestion : « J'ai besoin d'un volontaire pour lire chaque question, puis donner sa réponse. À votre avis, quelle information abordée lors de l'animation peut-on tirer de cette réponse ? Quel est le point à retenir sur ce sujet ? Il faudra ensuite quelqu'un pour lire le paragraphe avec les notions à retenir. »

2 À chaque réponse donnée, faites **noter** aux étudiants **leurs points** sur leur quiz individuel : 1 bonne réponse = 1 point.

3 Passez alors à la question suivante, et ainsi de suite jusqu'à la fin.

→ Veillez bien à afficher les différentes pages du livret étudiant selon la question abordée (pages 19 à 21).

15 min

Conseil

La dernière étape d'un dispositif d'apprentissage est la **synthèse des messages abordés**. Elle permet de valider les acquis et d'**ancrer l'essentiel** des informations à retenir dans l'esprit des élèves. Elle leur permet de **s'approprier** les connaissances et les compétences développées pendant l'animation.

..... DÉROULÉ POUR LES PAGES 18 À 21

Quiz-Bilan (page 18 du livret étudiant) : → Les réponses

- 1 **Combien y a-t-il de coopératives dans le top 15 des groupes agroalimentaires français ?**
 3 5 7
- 2 **En France, combien d'agriculteurs sont des associés coopérateurs ?**
 1 sur 10 1 sur 5 3 sur 4
- 3 **Quelle est la proportion de coopératives ayant leur siège social implanté en zone rurale ?**
 environ 55 % environ 65 % environ 75 %
- 4 **Combien de marques alimentaires appartiennent à une coopérative ?**
 1 sur 7 1 sur 5 1 sur 3
- 5 **Vrai ou faux ? Dans une coopérative agricole, ce sont les agriculteurs qui font tout, de la collecte à la vente.**
 Vrai Faux
- 6 **Combien y a-t-il de coopératives engagées en bio en France ?**
 200 600 1 000
- 7 **Vrai ou faux ? Le modèle coopératif permet de répondre aux attentes sociétales.**
 Vrai Faux
- 8 **Vrai ou faux ? Le modèle coopératif est plébiscité par les jeunes.**
 Vrai Faux
- 9 **Combien y a-t-il de coopératives agricoles et agroalimentaires en France ?**
 1 300 2 300 4 100
- 10 **Vrai ou faux ? Une coopérative peut fournir des formations à ses associés coopérateurs.**
 Vrai Faux

Testez le niveau de connaissance des étudiants

- À la fin du quiz, demandez aux étudiants de **compter leur nombre total de points** (1 bonne réponse = 1 point).
- Proposez ensuite qu'un étudiant lise **les trois profils page 21**.

2 min

Suggestion : « Maintenant, reprenez vos réponses individuelles au quiz. Comptez un point par bonne réponse et faites le total de points. Cela établira votre niveau de connaissance et d'intérêt pour les coopératives. Êtes-vous coopératif, cooptimiste ou coopéractif ? Qui veut lire chacun des profils ? »

Calculs de points et résultats des profils (page 21 du livret étudiant)

Moins de 5 points : COOPÉRATIF ! → Continue à te renseigner sur les coopératives.

Entre 5 et 6 points : COOPTIMISTE ! → Tu as **toutes les bases** pour devenir membre d'une coopérative.

Entre 7 et 10 points : COOPÉRACTIF ! → Tu es **fait pour être dans une coopérative !**

Conclusion et transition

- Confortez les élèves dans leurs résultats et récapitulez les missions fondamentales d'une coopérative.
- Projetez ou écrivez au tableau vos noms et coordonnées ainsi que ceux de votre coopérative ou de votre fédération pour les élèves souhaitant des précisions ultérieures ou, si cela est possible, visiter votre coopérative ou être mis en relation avec une coopérative de votre région ou de votre filière.

Suggestion : « Bravo et merci pour votre participation. C'est grâce à **la mutualisation** de moyens matériels et de compétences que les coopératives peuvent assumer au mieux leur mission de **valorisation** des productions des agriculteurs et ce, dans la durée. **Elles accompagnent** également leurs adhérents dans la réflexion, la conduite et la valorisation de leurs projets individuels. Continuez à vous renseigner autour de vous sur les coopératives et l'installation des jeunes agriculteurs. Je vais d'ailleurs maintenant vous proposer quelques ressources utiles pour poursuivre votre découverte. Vous pouvez aussi éventuellement me recontacter pour d'autres questions ou pour un rendez-vous pour visiter ma coopérative, ou une coopérative de ma région ou de ma filière. »

..... Fin de la séquence

Séquence 6

OBJECTIF

Présenter des ressources en ligne utiles aux élèves pour approfondir leurs connaissances et/ou avancer dans la formulation de leur projet professionnel

- DURÉE 5 minutes
- SUPPORT PÉDAGOGIQUE PDF Livret Étudiant projeté : pages 22 à 23

DÉROULÉ POUR LES PAGES 22 À 23

5 min

Pour aller plus loin

- 1 Affichez la page 22 (puis la page 23) du livret étudiant.
- 2 Présentez rapidement l'objectif de cette partie.
→ Les différentes ressources sont classées par **thématiques**.

Suggestion : « Pour finir, voici une liste non exhaustive de ressources en ligne à consulter pour trouver des informations supplémentaires sur les coopératives agricoles. Elles sont présentées par thèmes. »

- 3 Lisez rapidement les titres de chaque ressource présentée, puis concluez sur la démarche possible pour contacter en direct une coopérative agricole (bas de la page 23).

EN OPTION / SI TEMPS DISPONIBLE

Présentation de votre coopérative ou de la coopération agricole dans votre région

- DURÉE 5 à 15 minutes
- SUPPORT PÉDAGOGIQUE PowerPoint personnalisable
« La Coopération Agricole dans votre région »

Bilan à tirer avec les élèves et conclusion

Enfin, terminez la séance par un rapide sondage vous permettant de **récolter des retours** sur le déroulé de cette animation. Cela vous permettra de connaître le ressenti des élèves et d'améliorer et/ou corriger certains points.

★ Astuce : Comment recueillir les retours et appréciations des élèves sur une animation ?

Vous pouvez leur poser directement les questions ci-dessous.

Suggestion : « Qu'avez-vous vécu aujourd'hui ? Qu'avez-vous découvert ? Que retenez-vous ?

Qu'est-ce que l'animation vous a apporté ? Quelles sont les parties qui vous ont le plus/le moins plu ? »



Quelques conseils d'animation

- Incitez les élèves à parler.
- Affirmez votre rôle de modérateur.
- Valorisez les élèves dès qu'ils interviennent.
- Accentuez la partie ludique et participative de chaque séquence.
- Prévoyez, si possible, des séquences courtes et des temps de pause.
- Remerciez les élèves pour leur participation.

Fin de l'animation

Bonus

★ Glossaire

Si besoin, partagez avec les élèves ce glossaire des sigles mentionnés dans les histoires.

- B - BIB (Bag in Box)** : poche étanche souple permettant de stocker des produits liquides ou solides.
- C - CNIEL (Centre National Interprofessionnel de l'Économie Laitière)** : centre institutionnel dont l'objectif est de faciliter les relations entre les fédérations de la filière laitière et de promouvoir l'image du lait et des produits laitiers.
CUMA (Coopérative d'Utilisation de Matériel Agricole) : coopérative mettant en commun et à disposition de ses adhérents du matériel agricole.
- G - GFA (Groupement Foncier Agricole)** : société civile spécifique à l'agriculture, fonctionnant comme une SCI (Société Civile Immobilière) pour faciliter la transmission des exploitations familiales.
- I - Intrans** : produit apporté aux terres et aux cultures, qui ne provient pas de l'exploitation agricole ni des alentours.
- J - JA (Jeunes Agriculteurs)** : syndicat professionnel agricole apolitique et indépendant dédié aux problématiques des jeunes agriculteurs.
- M - MIN (Marché d'Intérêt National)** : marché de gros, réservé aux producteurs, aux commerçants et aux distributeurs de produits agricoles et alimentaires.
- S - SAFER (Société d'Aménagement Foncier et d'Établissement Rural)** : organisme ayant pour mission de favoriser l'installation de porteurs de projet en milieu rural.

★ Ressources en ligne

Plateforme de ressources coopératives à disposition des enseignants :

documents, vidéos et témoignages pour mieux connaître le modèle coopératif
<https://www.coop-box.coop/>

Site de La Coopération Agricole : chiffres-clés, présentations, témoignages et dossiers thématiques
<https://www.lacooperationagricole.coop/fr>

Publications de La Coopération Agricole sur diverses thématiques, à télécharger si besoin :
<https://www.lacooperationagricole.coop/fr/nos-publications>

Maillage régional : plus d'informations sur le réseau et les actions des coopératives agricoles région par région
<https://www.lacooperationagricole.coop/fr/notre-reseau-regional>

Définition, fonctionnement

<https://www.lacooperationagricole.coop/fr/articles/la-democratie-cooperative-au-quotidien>

Vidéos

Les bonnes raisons d'adhérer à une coopérative agricole

<https://www.lacooperationagricole.coop/fr/actualites/pourquoi-adherer-une-cooperative-agricole>

C'est quoi, une coopérative agricole ?

<https://www.lacooperationagricole.coop/fr/actualites/modele-cooperatif/cest-quoi-une-coop-agricole>

Coopération agricole : dix bonnes raisons de la choisir

<https://www.coop-box.coop/610/cooperation-agricole-10-bonnes-raisons-de-la-choisir>

La rémunération de l'agriculteur en coopérative

<https://www.lacooperationagricole.coop/fr/actualites/la-remuneration-des-agriculteurs-en-cooperative>

Pour retrouver
le contenu
complet du
livret étudiant





LA
COOPÉRATION
AGRICOLE

Construisons en commun
l'avenir de chacun